



Reporte de Sustentabilidad 2023

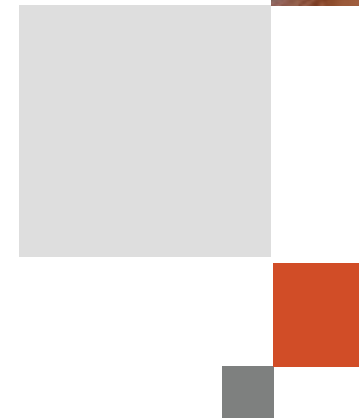
Creando juntos un futuro más sostenible

Así construimos confianza y entregamos resultados para nuestros grupos de interés



Contenidos

03	Mensaje del socio a cargo de PwC Argentina	27	Diversidad
07	Acerca del Reporte	32	Comunidad
12	Personas	37	Gestión ambiental
18	PwC	41	Índice de contenidos GRI
23	Calidad		



Mensaje del socio a cargo de PwC Argentina

GRI 2-22

Les doy la bienvenida a nuestro Reporte de Sustentabilidad correspondiente al ejercicio fiscal 2023, un año resolviendo juntos para ayudar a nuestros clientes y grupos de interés a gestionar oportunidades y desafíos inmediatos para recorrer con éxito el camino hacia un futuro sustentable.

En los doce meses que reportamos el mundo experimentó cambios profundos, como los avances críticos en Inteligencia Artificial, la continuidad de conflictos bélicos que están impactando en las cadenas de valor globales y el aceleramiento del cambio climático. En tanto nuestro país continuó inmerso en un contexto económico recesivo, con impacto en la calidad de vida de las personas y las oportunidades de desarrollo profesional.

Esta situación requiere confianza y visión de largo plazo, tanto para sostener los objetivos organizacionales como para ayudar a resolver problemas importantes en nuestra sociedad. En línea con la estrategia global The New Equation, PwC Argentina ayuda a sus clientes a fortalecer la confianza con sus grupos de interés y entrega resultados sostenibles con foco en el desarrollo de los negocios y las necesidades de las comunidades.

Durante el ejercicio que estamos considerando incorporamos a 2.630 talentos a nuestra comunidad de especialistas, que ya totaliza 5.581 personas. Esto representa un crecimiento del 25% interanual en la dotación y refleja nuestro compromiso para seguir generando empleo de calidad en un entorno laboral complejo. Asimismo, ponemos especial foco en la formación de nuestros profesionales. Este año incrementamos en más del 40% las horas dedicadas a fortalecer aspectos técnicos, como las capacidades necesarias para desempeñar cada rol, como así también al desarrollo de futuros líderes.

Durante este período nuestro Acceleration Center Buenos Aires (AC) continuó creciendo, tanto en sus negocios como en la calidad y diversidad de sus servicios. Por un lado, expandimos la red de países a los que brindamos servicios incorporando a PwC Canadá y, por otro, avanzamos aún más en la integración de equipos multiculturales. Asimismo, me complace informarles que nuestro AC obtuvo la certificación ISO 9001 por el Sistema de Gestión de la Calidad de sus servicios, siendo el primer centro de la red de PwC en contar con este aval.

Por todo esto, desde PwC Argentina celebramos la flexibilización de los requisitos para que los servicios de conocimiento que exporta nuestro AC pudieran encuadrarse dentro de la ley de Economía del Conocimiento. La norma, sancionada en 2020, regula el uso intensivo de la tecnología y el capital humano altamente calificado de un sector que tiene el gran potencial de aumentar la productividad de la economía de nuestro país generando cantidad y calidad de empleo, como así también un importante ingreso de divisas.

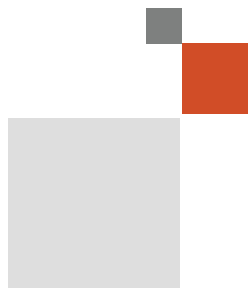
Este año también avanzamos en la consolidación del soporte tecnológico que asegura la performance de nuestros servicios a través del Innovation & Transformation Center, un equipo de más de 150 especialistas en contabilidad y tecnología, que nos permitirá innovar y maximizar la eficiencia en nuestros procesos.

Como parte de nuestra estrategia global, desde PwC Argentina continuamos trabajando para fortalecer nuestro impacto positivo en la sociedad y el medio ambiente. Durante el período que reportamos incrementamos significativamente la participación de nuestros colaboradores en acciones de voluntariado orientadas a la formación de los más jóvenes y el acceso al mercado laboral. Asimismo, en línea con los objetivos de nuestro compromiso Net Zero, por primera vez compensamos las emisiones de gases de efecto invernadero (GEI) con la adquisición de bonos de carbono.

Finalmente, me gustaría agradecer a todas y cada una de las personas que conforman PwC Argentina por su trabajo, entusiasmo y dedicación. La diversidad de capacidades y experiencias que aportan todos los días constituyen la base de nuestro éxito. Los invito a leer cómo resolvemos juntos los desafíos de hoy para crear un futuro más sostenible.



Miguel Urus
Socio a cargo de PwC Argentina



Resultados sostenibles 2023

Estos son los principales resultados de nuestro desempeño no financiero, según indicadores ESG.

Gobierno corporativo



7 socios

conforman nuestro máximo órgano de dirección.



100% de miembros

de nuestros equipos de dirección y de los órganos de gobierno recibieron formación sobre anticorrupción.

Nuestro **Código de Conducta** y el **Código de Conducta específico para terceros** establecen un marco de referencia para el accionar de quienes formamos parte de PwC y nuestra cadena de valor.

Línea ética es un canal seguro para enviar mensajes de manera anónima, accesible tanto para empleados de la firma como para cualquier otra persona.



Nuestro Acceleration Center cuenta con una nueva política de Calidad basada en el propósito y los valores de la organización. A su vez, **ISO 9001** certifica la calidad de los servicios que brinda.

Personas



5.581 profesionales

conforman nuestra comunidad de especialistas

51%
mujeres

49%
hombres



660.390

horas de formación.

(44% más que en 2022)

108

horas de capacitación promedio por cada colaborador.

Planeta



Fortalecimos nuestros procedimientos internos para la recopilación de datos y el cálculo de emisiones, en línea con criterios globales



Continuamos adecuando nuestra infraestructura para avanzar en la reducción de emisiones.



Compensamos 1.231,82 tCO₂eq de emisiones de Gases de Efecto Invernadero (GEI) mediante la adquisición de bonos de carbono.

Prosperidad



2.630 talentos

se sumaron a nuestra comunidad de especialistas.

Inversión comunitaria



+\$65M

en inversión comunitaria.

Programa de Voluntariado



1.140

horas de voluntariado.



284 voluntarios.



16

actividades.

Acerca del **Reporte**

A quiénes rendimos cuentas

Las expectativas e intereses de nuestros grupos de interés orientan el desarrollo de nuestras actividades y nos ayudan a definir los contenidos de este documento.

Una rendición de cuentas más exhaustiva

En la presente edición de nuestro Reporte de Sustentabilidad queremos compartir los principales hitos de un año resolviendo juntos, donde creamos confianza y entregamos resultados sostenibles para nuestros grupos de interés.

Como parte de la mejora continua en nuestra rendición de cuentas, este año decidimos basar la elaboración de este documento de conformidad con los Estándares GRI 2021 de Global Reporting Initiative (GRI), que implica no sólo utilizarlos como referencia sino también, aplicar sus principios para la elaboración del reporte, determinar los temas materiales para nuestra organización y grupos de interés, brindar un enfoque más exhaustivo en el reporte de nuestro desempeño, o bien explicar las razones de la omisión de información. Se trata de un esfuerzo que consideramos necesario para consolidar la transparencia en el diálogo con nuestros grupos de interés.

En esta línea, desarrollamos un análisis de la materialidad que nos permitió acotar y profundizar el reporte de los temas más relevantes para nuestra organización, según se informa con mayor detalle más adelante.

Asimismo, continuamos trabajando en los objetivos de nuestro compromiso Net Zero en dos aspectos. Por un lado, adecuando nuestra infraestructura para optimizar la reducción de emisiones de alcance 1 y alcance 2. Por otro, este año empezamos a compensar las emisiones remanentes a través de la adquisición de bonos de carbono por un total de 1.231,82 tCO₂eq.

La vuelta a la presencialidad también nos permitió fortalecer nuestras acciones de voluntariado. Contamos con más del doble de los voluntarios del período anterior, que aportaron su compromiso con la comunidad. Este resultado también impacta en la inversión comunitaria, que en 2023 superó los \$60 millones.

En las siguientes páginas brindamos un mayor detalle sobre la gestión de impactos que llevamos adelante donde todos sumamos nuestro esfuerzo con el propósito de crear confianza y entregar resultados sostenibles para nuestros grupos de interés.



Mariano Tomatis
Socio de PwC Argentina, a cargo del área de Desarrollo Sostenible

Nuestro compromiso con la transparencia

GRI 2-3, 2-5

El Reporte de Sustentabilidad de PwC Argentina se elabora todos los años y sin interrupciones desde 2015, constituyéndose en una herramienta de gestión para el desarrollo sostenible de nuestros negocios.

La presente edición abarca desde el 1° de julio de 2022 hasta el 30 de junio de 2023 y coincide con el periodo objeto de los informes financieros. Se incluyen las operaciones de todas nuestras oficinas localizadas en Buenos Aires, Rosario, Córdoba y Mendoza, sin cambios significativos respecto del reporte anterior.

El desarrollo de este documento estuvo a cargo del área de Desarrollo Sostenible, con la colaboración del Comité de Sustentabilidad. El mismo fue elaborado de conformidad con los Estándares GRI 2021 de la Global Reporting Initiative y no se somete a verificación externa.

Por cuestiones relacionadas con el reporte o la información presentada puede contactarse a los siguientes correos:

- lorena.gaiani@pwc.com
- mariano.c.tomatis@pwc.com

Materialidad

GRI 3-1, 3-2, 3-3

Los contenidos de este informe están fundamentados en un análisis que nos permitió dimensionar el impacto de nuestro negocio en las personas y el medioambiente, sin dejar de considerar riesgos y oportunidades del entorno sobre nuestra capacidad para generar valor económico. El análisis de materialidad es un proceso clave para la definición de los indicadores de desempeño del presente reporte. Para su desarrollo, consideramos los lineamientos definidos por los Estándares GRI 2021.

Revisión de aspectos materiales y contexto organizacional: Llevamos adelante una revisión de los temas materiales de nuestro reporte anterior para evaluar potenciales cambios de cara a la presente edición. Para ello delimitamos nuestro contexto organizacional.

Análisis de impactos: A partir del contexto delimitado, identificamos impactos positivos y negativos, reales y potenciales, de nuestras operaciones sobre el entorno, así como los impactos que genera el entorno sobre nuestra estrategia de negocio, finanzas y reputación. Con este ejercicio construimos una lista inicial de impactos

sobre la economía, el medio ambiente y las personas, incluidos los impactos sobre los derechos humanos, de nuestras actividades y relaciones comerciales.

Encuesta a grupos de interés: La lista inicial de impactos fue validada con los resultados de una nueva encuesta de materialidad, que nos permitió considerar los puntos de vista de nuestros grupos de interés.

Priorización: Llevamos a cabo un proceso de clasificación y categorización para arribar a los temas potencialmente materiales para nuestro reporte.

Aprobación de la alta dirección: La lista de temas materiales fue sometida a la revisión de nuestro gobierno corporativo, practicando un enfoque que considera no solo los impactos sobre las personas y el medio ambiente, sino también la perspectiva financiera del negocio y los eventuales riesgos.

Los temas materiales que definimos en nuestro análisis son:

- Anticorrupción
- Empleo
- Formación y Desarrollo
- Discriminación/Acoso
- Competencia Desleal
- Privacidad del Cliente

Adicionalmente, nos parece valioso continuar reportando información sobre los siguientes temas:

- Diversidad e Igualdad de Oportunidades
- Desempeño Económico
- Comunidades Locales
- Emisiones
- Proveedores

Grupos de interés

GRI 2-25, 2-26, 2-28, 2-29, 3-1

Nuestros grupos de interés están determinados por la naturaleza de nuestros negocios y sus intereses son afectados o podrían ser afectados por las actividades de nuestra organización.



Canales de diálogo con grupos de interés

Desde PwC Argentina buscamos asegurar la participación de nuestros grupos de interés a través de diferentes canales de diálogo, con el propósito de identificar los impactos reales y potenciales de nuestras actividades, como así también determinar las respuestas para su adecuada prevención o mitigación. En esta línea, nuestro Reporte de Sustentabilidad se ha convertido en un valioso documento que nos permite comunicar los aspectos más destacados de nuestra gestión a todos nuestros grupos de interés.

Además, durante el ejercicio bajo consideración hemos consolidado el relacionamiento con grupos de interés en diversos espacios y formatos, como eventos, seminarios, ferias y foros de diversa índole, incluido el ámbito universitario con el que articulamos especialmente desde nuestra Escuela de Negocios, y la participación de nuestros socios en diferentes cámaras comerciales.

También potenciamos recursos habilitados por la tecnología, como las plataformas webs, el correo electrónico, las redes sociales plataformas de e-commerce para contactarnos con nuestros proveedores. En particular, realizamos encuestas de satisfacción online y presencial entre nuestros clientes.

Elaboramos contenido técnico para clientes y lectores afines, en diferentes formatos, como boletines, informes y webcasts con referentes del mercado local, además de distribuir gacetillas y gestionar participaciones en prensa sobre temas estratégicos.

Promovemos la comunicación interna con nuestros colaboradores, acompañando consultas o reclamos a través de los líderes de equipo, Human Capital, Comité de Ética o Ethics HelpLine, ya sea a través de la página web o en forma telefónica.

Asimismo, sostenemos el contacto con nuestros ex colaboradores a través de un newsletter, un grupo cerrado en LinkedIn y un evento anual con base segmentada.

Conversemos

Disponibilizamos diferentes canales para cursar consultas y reclamos de manera anónima:

- **Ethics Help Line, llamando al teléfono 0800-444-2488 o ingresando desde [aquí](#)**

Asimismo, nuestra organización fomenta el diálogo con referentes y socios de la firma, el área de Recursos Humanos y el Comité de Ética.

Durante el ejercicio 2023 no registramos ningún inconveniente en el marco de nuestro relacionamiento con grupos de interés.

⁽¹⁾ Entes reguladores (CNV, BCRA, IGJ, AFIP, PCAOB, etc.), consejos profesionales, cámaras empresarias, universidades.

⁽²⁾ Alumni hace referencia a la comunidad de ex colaboradores de PwC Argentina.

⁽³⁾ Incluye organizaciones del Tercer Sector.

Gestión del clima organizacional

Para PwC Argentina es muy importante conocer la percepción de sus colaboradores, para así trabajar en acciones que permitan seguir potenciando su experiencia en la firma. Durante el presente ejercicio el 92% de nuestra gente participó de la encuesta “Global People Survey” (GPS), alcanzando 2.400 encuestas completas.

Entre los resultados obtenidos se destaca el nivel de compromiso con la firma, que fue del 80%, como así también el índice de favorabilidad en dimensiones como Ética, Equipo de trabajo, Compromiso, Liderazgo e Inclusión y Diversidad.

Comunidad Alumni

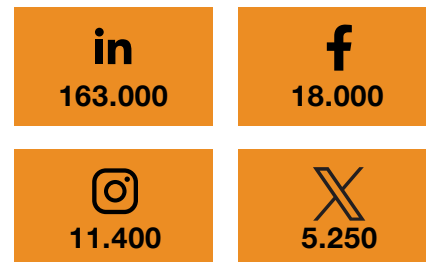
Promovemos un espacio para mantenernos en contacto con las personas que han pasado por nuestra firma, brindándoles información sobre las últimas tendencias y cambios en las distintas industrias, con la posibilidad de ampliar la red de contactos profesionales. A tales efectos contamos con un grupo cerrado en LinkedIn y un newsletter.

Invitamos a todas aquellas personas que formaron parte de nuestra firma a seguir conectados sumándose a nuestra **Comunidad Alumni**.

Nivel de satisfacción de nuestros clientes

Queremos entregar resultados sostenibles y por eso relevamos la opinión de nuestros clientes a través de encuestas presenciales y online. Nuestra principal referencia es el índice NPS (Net Promoter Score), que mide la disposición de los clientes a recomendar nuestros servicios y nos brinda información para seguir brindando servicios de calidad.

Seguidores en las redes sociales



Prensa y medios

Nuestra área de prensa es el nexo entre los medios y nuestros voceros: distribuimos gacetillas de prensa sobre temas clave para el sector empresario con declaraciones de nuestros especialistas, a partir de las cuales surgen posibilidades de entrevistas o publicación de artículos.

2.330 apariciones en prensa

Eventos

A lo largo del ejercicio que reportamos hemos participado en diversos eventos externos y también hemos organizado desde nuestra firma espacios de interés para la comunidad de empresarios y especialistas de nuestro sector. Algunos de ellos fueron los siguientes:

- Experiencia IDEA Agroindustria Rosario
- 20° Retail Day y 21° Retail Day Latam
- Encuentro Anual de Impuestos - IDEA
- SAP Innovation Tour
- Coloquio IDEA
- Premio al CEO, organizado junto a El Cronista y Revista Apertura
- ESG y el Mercado Bancario - CEADS
- Foro de Inversiones & Negocios Mendoza 2023
- Feria de Economía del conocimiento (EconAr)
- Premios Crack
- Segurinfo Iberoamericana 2023
- AmCham Summit 2023
- Salesforce World Tour Essentials 2023
- Pre Congreso Córdoba - IAEF
- La Agenda del Número Uno - IAE
- Evento Alumni - PwC Argentina

- Experiencia IDEA Management
- ESG Summit Latam 2023
- 40° Congreso IAEF
- Experiencia Endeavor Buenos Aires

PwC Argentina participó de la primera feria de la Industria de Economía del Conocimiento (EconAr), con un stand interactivo donde los asistentes podían aprender y conocer más sobre la firma a través de juegos y del metaverso.

Publicaciones

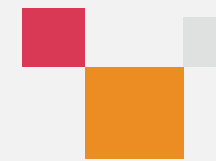
Desarrollamos publicaciones sobre tendencias de interés para nuestros clientes y la comunidad de negocios en general, entre las que se destacan “Economic GPS”, “Informe de Mercado de Capitales”, “Encuesta Digital Trust Insights” y “CEO Survey capítulo Argentina”.

También elaboramos publicaciones vinculadas a la sustentabilidad, tales como [“ESG y el dilema que representa para los CEOs”](#), [“El cambio climático y el desafío de lograr la evolución sustentable de la estrategia de negocios”](#).

Asociaciones y organizaciones en las que participamos

Estamos presentes en diferentes cámaras y asociaciones empresariales, a través de 28 socios de nuestra firma que nos representan a nivel nacional e internacional.

- Asociación Argentina de Etica y Compliance (AAEC)
- Asociación de Bancos de la Argentina (ABA)
- Asociación de Bancos Privados de la República Argentina
- ARGENCON
- Asociación Argentina de Estudios Fiscales (AAEF)
- Asociación Cristiana de Dirigentes de Empresas (ACDE)
- Asociación Empresaria Argentina (AEA)
- Bolsa de Comercio de Buenos Aires (BCBA)
- Cámara Argentino-China de la Producción, la Industria y el Comercio (CACC)
- Cámara Argentina de Empresarios Mineros (CAEM)
- Cámara Argentina de Fideicomisos y Fondos de Inversión Directa en Actividades Productivas (CAFIDAP)
- Cámara de Comercio Argentino-Brasileña (CAMBRAS)
- Cámara de Comercio Argentino-Británica (CCAB)
- Cámara de Comercio Argentino-Canadiense (CCAC)
- Cámara de Comercio Argentino-Chilena (CACH)
- Cámara de Comercio de Estados Unidos en Argentina (AmCham)
- Cámara de Comercio de Estados Unidos en Argentina (AmCham), sede Córdoba
- Cámara de Comercio e Industria Argentino Australiana (AUSCHAM)
- Cámara de Comercio Italiana en la República Argentina (CSA)
- Cámara de Comercio e Industria Argentino Rusa (CACIAR)
- Cámara de la Industria Argentina del Software (CESSI)
- Cámara de Sociedades Anónimas
- Centro Empresarial de Mediación y Arbitraje (CEMA)
- Cámara Española de Comercio
- Cámara de Industria y Comercio Argentino-Alemana (AHK)
- Cámara Japonesa de Comercio e Industria en la Argentina
- Centro Empresarial de Mediación y Arbitraje (CEMA)
- Club Alemán en Buenos Aires
- Clúster Tecnológico Córdoba
- Consejo Empresario Argentino (CEA)
- Consejo Empresario Argentino para el Desarrollo Sostenible (CEADS)
- Consejo Profesional de Ciencias Económicas de la Ciudad Autónoma de Buenos Aires (CPCECABA)
- Federación Argentina de Consejos Profesionales de Ciencias Económicas (FACPCE)
- Federación Industrial de Santa Fe
- Fundación Córdoba Mejora
- Fundación Endeavor Argentina
- Fundación Libertad
- Fundación Mediterránea
- Fundación para el Desarrollo de la Minería Argentina (FUNDAMIN)
- IAE Business School
- Instituto Argentino de Ejecutivos de Finanzas (IAEF)
- Instituto de Auditores Internos de Argentina
- Instituto para el Desarrollo Empresarial de la Argentina (IDEA)
- United Way Argentina





Personas

Cómo formamos nuestra comunidad de especialistas

Personas

Cómo formamos nuestra comunidad de especialistas

Atraemos talento y promovemos su desarrollo. Así creamos soluciones sostenibles para nuestros clientes y contribuimos a resolver grandes problemas para crear un futuro mejor.

Una comunidad de 5.581 especialistas

GRI 2-7, 2-8, 2-30, 401-1, 405-1

Trabajamos para entregar resultados sostenibles. Nuestra dotación* creció un 25% respecto del ejercicio anterior, con la incorporación de 2.630 talentos.

	2023	2021	2020
Dotación	5.581	3.482	3.346
Incorporaciones	2.630	1.121	1.194

Dotación por tipo de jornada

	Completa	Media
Mujeres	49%	2%
Hombres	47%	2%

Dotación por tipo de contrato

	Efectivo	Contratado	Temporal
Mujeres	51%	0%	0%
Hombres	49%	0%	0%

También contamos con un grupo de 42 trabajadores que no son empleados directamente por PwC Argentina. El mismo está conformado por personal de seguridad (14 personas), contratado por la empresa prestadora para realizar un servicio presencial de supervisión y monitoreo de espacios durante 8 horas diarias, de lunes a viernes. También corresponde a este grupo el personal que se dedica al servicio de limpieza básica (28 personas), de lunes a viernes, 8 horas diarias, contratado por su correspondiente empresa prestadora.

Al 30 de junio de 2023 el 3,80% de nuestros colaboradores se encuentran cubiertos por convenios colectivos de trabajo. Las condiciones laborales para los empleados que se encuentran fuera de convenio se determinan según lo que establece la Ley de Contrato de Trabajo.

(*) La compilación de datos sobre la dotación se realizó al cierre del periodo objeto del informe.

Dotación e incorporaciones según rango etario

	Dotación			Incorporaciones		
	2023	2022	2021	2023	2022	2021
Menor o igual a 30 años	68%	69%	68%	80%	81%	82%
31 a 50 años	28%	27%	28%	19%	18%	17%
Mayor o igual a 51 años	4%	4%	4%	1%	1%	1%

Si consideramos las grandes categorías, al cierre del ejercicio bajo análisis nuestra dotación estaba conformada por 3.416 associates, 1.389 senior associates, 710 managers y 66 partners.

Programa Global Mobility

Nuestra red global ofrece la oportunidad de intercambiar experiencias laborales con diferentes oficinas del mundo, una gran oportunidad para el desarrollo profesional y personal.

Durante el presente ejercicio fiscal, 26 personas de nuestras oficinas iniciaron una asignación en Alemania, España, Estados Unidos, México y el Reino Unido. Asimismo, 65 personas comenzaron su experiencia en PwC Argentina, provenientes de Canadá, Estados Unidos, India y México.

Índice de rotación

Durante este período registramos una rotación media total de 28%.

Rotación media por género

	2023
Mujeres	26%
Hombres	32%

Rotación media por grupo etario

	2023
Menor o igual a 30 años	33%
31 a 50 años	28%
Mayor o igual a 51 años	9%

Rotación media en grandes categorías, por género

	2023
Manager – Mujeres	13%
Manager – Hombres	14%
Senior associate – Mujeres	30%
Senior associate – Hombres	37%
Associate – Mujeres	29%
Associate – Hombres	40%



Formación y educación

GRI 404-1, 404-2, 404-3

La transformación hacia un futuro más sustentable impactará en nuestras economías y nuestras sociedades. Necesitamos una amplia variedad de nuevas habilidades para ayudar a lograr una transición justa. A continuación, compartimos cómo estamos contribuyendo a desarrollarlas.

PwC Professional

El modelo de competencias elaborado por PwC a nivel global brinda a nuestros especialistas perspectiva de negocios, desarrollo de capacidades técnicas, visión global sobre tendencias, problemáticas y oportunidades en el mundo corporativo, foco en las relaciones interpersonales y una mirada de liderazgo integral.

Escuela de Negocios

La Escuela de Negocios de PwC Argentina tiene el propósito de formar a nuevos líderes, respaldar el desarrollo de nuestros colaboradores y aportar perspectivas de innovación a nuestros clientes. Acompañamos a nuestros colaboradores en su formación como líderes integrales; poniendo foco en que todo aquello que aprendemos y emprendemos, genere valor nuestros grupos de interés.

Programas de formación ejecutiva

En 2023 mantuvimos vigentes los programas con prestigiosas universidades, como la Universidad Torcuato Di Tella, IAE Business School, Universidad Siglo 21 y la Universidad de San Andrés.

Asimismo, continuamos fortaleciendo nuestro Plan de Formación Integral con el desarrollo de habilidades blandas para dar respuesta a las necesidades de liderazgo de todas las líneas de servicio y categorías. La currícula actual se enfoca en el desarrollo del liderazgo integral, gestión estratégica, Management, formación ejecutiva y capacitación de jóvenes líderes. Asimismo, contamos con formación orientada a la alta dirección de la firma y cobertura económica para estudios en másters, posgrados y especializaciones para todos nuestros colaboradores.

Este ejercicio continuamos desarrollando el programa English Academy, extendiéndolo a nuestro Acceleration Center.

Habilidades para el siglo XXI

Nuestra gente también participa de capacitaciones sobre temas que están fuera de su área de especialización pero que atraviesan nuestra era, tales como nuevas tecnologías, liderazgo inclusivo y habilidades ESG.

En PwC estamos invirtiendo significativamente para mejorar las habilidades digitales de nuestros colaboradores. El upskilling es una estrategia enfocada en preparar a las personas para un futuro basado fuertemente en la tecnología, y las empresas tenemos una gran responsabilidad asociada: mitigar el riesgo de polarización entre trabajadores altamente calificados y aquellos que carecen de las nuevas habilidades que son necesarias para mantenerse competitivos en el mercado laboral.

Asimismo, las habilidades ESG han adquirido una relevancia particular por cuestiones definitorias para el siglo XXI, como el cambio climático. Estamos mejorando rápidamente nuestra red en esta área, fortaleciendo el conocimiento de nuestros colaboradores mientras expandimos nuestro grupo de especialistas ESG. Además, hemos formado una Academia ESG global que ofrece una variedad de módulos de capacitación y diferentes conferencias.

Durante el presente ejercicio incrementamos en un 44% las horas dedicadas a la formación de nuestros colaboradores.

	2023	2022	2021
Horas de capacitación	660.390	458.339	446.944

Al término del ejercicio reportado cada colaborador recibió en promedio 108 horas de capacitación.

Horas promedio de capacitación por género.

	2023
Mujeres	104
Hombres	113

Distribución promedio de horas anuales de capacitación por grandes categorías

	2023
Associate	119
Senior associate	96
Manager	83
Partner	62

Durante el período bajo análisis registramos un incremento de las horas de capacitación en nuestro Acceleration Center (AC). La variación obedece, en gran medida, a la cantidad de ingresos y las campañas de difusión de cursos masivos.

Además, se creó el área de Consulting L&D para fortalecer la gestión de las capacitaciones con asignaciones de cursos específicos para las distintas líneas de negocio y se establecieron nuevas certificaciones para la tercera parte de nuestros especialistas.

Asimismo, estamos implementando un nuevo programa para el desarrollo del liderazgo. Se trata de Leadership Milestone Training, un programa que fortalece las capacidades necesarias para desempeñar los roles de senior associate y manager de nuestro Acceleration Center.



Beneficios para la salud y bienestar

GRI 401-2, 401-3

Creamos las condiciones para el cuidado de nuestra gente y promovemos el equilibrio entre el desarrollo profesional y personal, sin distinción de categorías o tipo de contrato laboral.



Nos cuidamos

Cobertura total de un plan médico que incluye al grupo familiar primario. Además, las personas con cargas familiares cuentan con un Seguro de Vida y Accidentes Personales adicional al Seguro de Vida Obligatorio.



Licencias adicionales

Días libres para descanso, cumpleaños y celebraciones de fin de año, entre otras prácticas, en el marco de nuestras políticas de flexibilidad que promueven el equilibrio entre la vida personal y laboral.



Compensaciones

Gratificación por asignación laboral en el interior o exterior del país. Reconocimiento económico para aquellos colaboradores que identifican, crean o concretan una nueva venta a través del programa de expansión comercial.



En modo flex

Posibilidad de adaptar el horario del comienzo de la jornada laboral. Además, quienes hayan concluido sus licencias por maternidad, paternidad o adopción pueden reincorporarse a sus actividades con una jornada reducida.

Durante el período bajo consideración gestionamos las siguientes licencias por maternidad o paternidad:

El total de nuestros colaboradores han tenido derecho a la licencia por maternidad y paternidad.

48 mujeres y 27 hombres han gozado de la licencia. A su vez, 31 mujeres y 27 hombres se han reincorporado durante el período objeto del informe, tras finalizar una licencia por maternidad y paternidad, respectivamente.

Por otra parte, 21 mujeres y 21 hombres se reincorporaron a sus actividades laborales tras finalizar la licencia por maternidad o paternidad y permanecieron en la firma 12 meses.

Mientras que 18 mujeres optaron por trabajar durante una jornada reducida luego de finalizar su licencia por maternidad.

La tasa de regreso al trabajo (*) de colaboradores que se acogieron a una licencia por maternidad o paternidad fue de 64,60% en el caso de las mujeres, y 100% en el caso de los hombres. Mientras que la tasa de retención (**) de colaboradores que se acogieron a una licencia por maternidad o paternidad fue de 68% en el caso de las mujeres y 78% en el caso de los hombres.

(*) Para el cálculo de la tasa de regreso al trabajo se divide la cantidad total de empleados que regresaron al trabajo después del permiso parental por la cantidad total de empleados que deben regresar al trabajo después del permiso parental y se multiplica por cien.

(**) Para el cálculo de la tasa de retención se divide la cantidad total de empleados retenidos 12 meses después de regresar al trabajo tras un periodo de permiso parental por la cantidad total de empleados que regresaron del permiso parental en períodos anteriores objetos de informes y se multiplica por cien.





PwC

Quiénes somos y qué hacemos



Quiénes somos y qué hacemos

Somos una comunidad global de especialistas comprometidos con un futuro sostenible. A través de nuestros servicios ayudamos a construir confianza en la sociedad y resolver problemas importantes.

Nuestra organización

GRI 2-1, 2-2, 2-6

Combinamos el conocimiento de más de 364 mil personas en una amplia red de firmas distribuidas por todo el mundo.

Integración Argentina - Uruguay

A partir del 1° de julio de 2023, integramos nuestras operaciones con PwC Uruguay, con el objetivo de potenciar el crecimiento en ambos países y generar una práctica más potente y con mejores oportunidades para ambas firmas, mediante la conjunción de las fortalezas complementarias que cada firma aporta a la integración. Es una integración operacional donde ambas firmas estamos trabajando en conjunto desarrollando oportunidades para nuestros clientes y para todos los que formamos PwC. Cada una de las firmas seguirá emitiendo su reporte de sustentabilidad de manera independiente. Por lo tanto, la información del presente reporte no incluye información de Uruguay.

Oficinas PwC Argentina



Nuestras oficinas en Argentina se localizan en Buenos Aires, Córdoba, Mendoza y Rosario, no registrándose cambios significativos en las operaciones o en su ubicación.

Oficinas de la red PwC



Tanto en el presente reporte como en los Estados Financieros incluimos las mismas entidades, con su respectiva naturaleza de la propiedad y forma jurídica: Price Waterhouse & Co. S.R.L., Price Waterhouse & Co. Asesores De Empresas S.R.L., Pricewaterhousecoopers Service Delivery Center (Argentina) S.R.L., PwC Servicios de Argentina S.R.L., PwC Legal S.R.L.

Más información sobre PwC Argentina.

Nuestro Acceleration Center expandió su presencia federal, incorporando talento en diferentes ciudades del país.

Gobierno corporativo

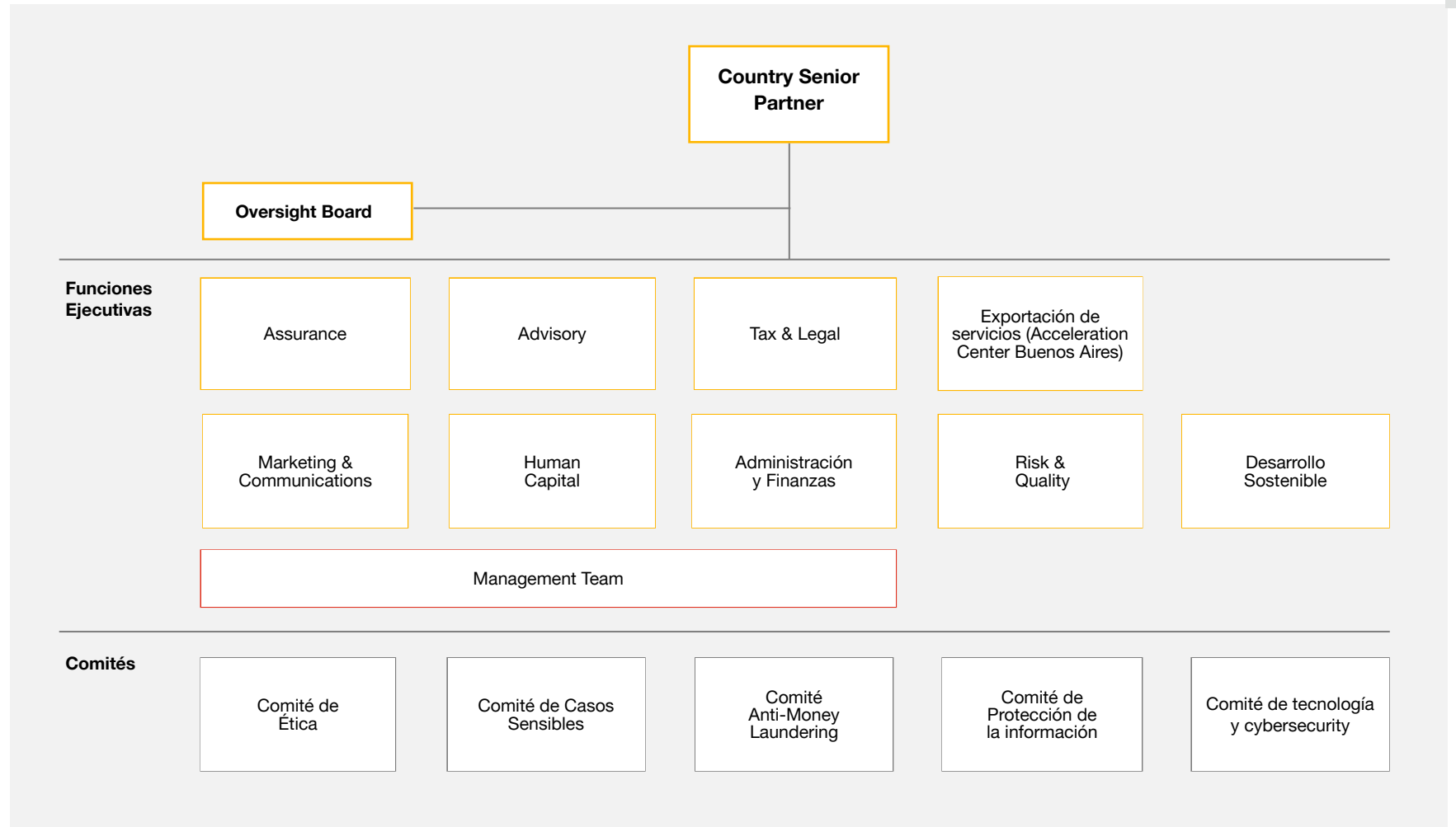
GRI 2-9, 2-10, 2-12, 2-13, 2-14, 2-15, 2-16, 2-17, 2-18- 2-19, 2-20, 405-1

Procuramos mecanismos y políticas que nos permitan asegurar un liderazgo transparente y comprometido con la calidad de nuestros servicios y el cumplimiento de objetivos estratégicos.

Management Team

Nuestro máximo órgano de dirección está conformado por siete socios, liderados por el Country Senior Partner, el cual es elegido por la totalidad de los socios de la firma para desempeñar funciones durante cuatro años, con la posibilidad de ser reelegido. Su retribución económica se define a partir de procesos de remuneración internos, sin contar en la actualidad con una observación independiente.

Actualmente, el Management Team está integrado por hombres que provienen de la comunidad local, todos socios ejecutivos de PwC Argentina, sin cargos o compromisos significativos que comprometan su capacidad para cumplir sus obligaciones.



Antigüedad en el Management Team	Socios
2 años	1
6 años	1
7 años	1
8 años	3
12 años	1

Grupo etario	Socios
De 31 a 51 años	2
Mayor o igual a 51 años	5

Son responsabilidades del Management Team promover la maximización del valor, liderazgo y prestigio de la firma; impulsar el planeamiento, desarrollo, gerenciamiento y control de nuestras operaciones; determinar la ejecución de políticas y pone en práctica las recomendaciones del Oversight Board; y establecer la implementación y adaptación de las estrategias y políticas globales y regionales.

Nuestro equipo directivo participa en la definición de los temas materiales y la revisión y aprobación de la información presentada en el Reporte de Sustentabilidad anual, que es nuestra principal herramienta para medir y comunicar los impactos

de nuestra organización sobre la economía, el medio ambiente, las personas y los derechos humanos.

En este marco, el Management Team participa activamente en la comunicación de objetivos, estrategias y políticas relacionadas con el desarrollo sostenible y el propósito de nuestra organización. En los últimos ejercicios ha revisado y aprobado nuestros compromisos de cero emisiones netas de gases de efecto invernadero (Net Zero), como así también las diferentes acciones que llevamos adelante para alcanzar las metas propuestas.

Para una gestión más efectiva de los impactos sobre las personas y el medio ambiente, nuestro gobierno delega funciones en dos socios ejecutivos de la firma: Mariano Tomatis, a cargo del área de Desarrollo Sostenible, y Diego López, responsable de la práctica de negocios Sustainability.

Además, la firma cuenta con el Management Team Expanded, que representa a los socios con menos años de función, complementa la tarea del Management Team y asesora al Country Senior Partner en los temas de mayor relevancia para la Firma.

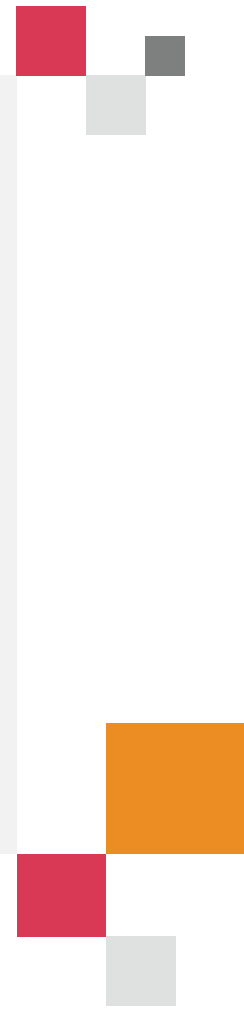
En el mismo sentido, y si bien la organización todavía no cuenta con procesos estandarizados, el monitoreo y la evaluación del máximo órgano de gobierno en lo relativo a la gestión de impactos es continuo. Su desempeño se revisa a través

de informes y rendiciones de cuentas en reuniones periódicas, existiendo la posibilidad de remoción de funciones con el voto de las dos terceras partes de los socios de la firma, como medida de respuesta a un resultado negativo de la función evaluada.

Oversight Board

Conducido por tres socios electos en asamblea por cuatro años, el Oversight Board tiene la responsabilidad de supervisar la gestión del Management Team. En este sentido, se constituye como el canal formal por el que los socios de la firma comunican sus visiones, preocupaciones y sugerencias a la alta dirección. Durante el período bajo consideración no registramos comunicaciones de esta índole.

Asimismo, Oversight Board monitorea el cumplimiento de las regulaciones y estándares adoptados por PwC Argentina en materia de ética de los negocios y compliance. Junto al Management Team asegura la prevención de conflictos de interés, evitando transacciones con partes relacionadas y revisando y aprobando el ingreso de familiares de socios a la firma, entre otras medidas que garantizan el adecuado desarrollo de nuestras actividades.



Nuestros servicios

GRI 2-6

Apoyados en nuestra estrategia The New Equation, combinamos el ingenio, la creatividad, la capacidad y la experiencia de nuestra gente con tecnología avanzada para entregar resultados sostenibles que contribuyan a crear valor para nuestros clientes, nuestras comunidades y la sociedad en general.

Auditoría

Asesoramiento legal e impositivo

Consultoría

Conocé más sobre estos [servicios](#).

**Exportación de servicios
(Acceleration Center Buenos Aires)**

Conocé los [servicios de nuestro AC](#).

Impulsando la transformación digital

Con el objetivo de adaptar el negocio a los retos y oportunidades que plantea el entorno digital, durante los últimos años reunimos a un equipo de profesionales altamente calificados que desarrollaron plataformas, automatizaciones y un asistente virtual que responde consultas y ejecuta procesos automatizados.

Además, este grupo de especialistas participó activamente en el proyecto Assurance Next Generation (ANG 2024), logrando automatizar 21 procedimientos junto a los equipos de seguros, bancos, tesorería, compensaciones, revenue, activos fijos e inventarios. Este enfoque colaborativo permitió mejorar la eficiencia de nuestros procesos y ofrecer un servicio de excelencia a nuestros clientes.

En el ejercicio fiscal 2023 dimos un paso más: fusionamos diferentes proyectos para dar lugar al Innovation & Transformation Center, compuesto por un equipo de más de 150 profesionales especializados en contabilidad y tecnología, que se ha convertido en un epicentro de

innovación y desarrollo tecnológico. Además de fortalecer nuestras capacidades tecnológicas, nuestro principal objetivo es fomentar la cultura de la innovación y maximizar la eficiencia en nuestros procesos.

Digital upskilling

Continuamos con la implementación y el desarrollo de programas de aprendizaje para fortalecer las habilidades de nuestros equipos:

- "Digital in House" y "Digital on Site" están enfocados en ampliar los conocimientos respecto de las herramientas digitales más relevantes y trabajar en colaboración con nuestros clientes para concretar mejoras efectivas en los procesos diarios.
- "Hacé Click" promueve la actualización digital, el aprendizaje de herramientas digitales y la cultura de la innovación.
- También ofrecemos capacitaciones en el uso de herramientas como Power BI, Uipath y Alteryx, a través de un modelo de formación híbrido.

Cadena de suministro

GRI 2-6, 204-1

En PwC construimos relaciones de mutua confianza con nuestros socios comerciales. Durante el ejercicio bajo consideración contamos con 1.143 proveedores, de los cuales 1.100 se localizan en el país y 43, en el exterior. En todos los casos se trata de empresas que proporcionan productos y servicios para el desarrollo de nuestras actividades.

A continuación, compartimos la distribución de los pagos a proveedores realizados durante el ejercicio bajo consideración, según la clasificación por sectores que compartimos con nuestra red global de firmas:

Servicios de IT y Telecomunicaciones	26%
Gestión de instalaciones y servicios inmobiliarios	19%
Servicios financieros	13%
Servicios profesionales	10%
Seguros	6%
Otros bienes comprados	5%
Equipos y dispositivos informáticos (hardware)	4%
Catering, comidas y eventos	4%
Entretenimiento (no alimentario)	4%
Marketing	2%
Construcción	2%
Educación	2%
Papelería	2%
Comida y bebidas	1%
Equipos de oficina, productos eléctricos y maquinaria	1%

Todas las terceras partes con las que nos vinculamos comercialmente adhieren a nuestro **Código Global de Conducta para Terceros**, donde explicamos las normas mínimas de integridad y conducta que esperamos de proveedores, contratados y/o subcontratados.



Calidad

Cómo mejoramos nuestra forma de hacer negocios



Calidad

Cómo mejoramos nuestra forma de hacer negocios

Contamos con un marco de ética e integridad que nos ayuda a optimizar la calidad de nuestros servicios.

Ética e integridad

GRI 2-23, 2-24, 2-26, 406-1

Nuestros servicios se desarrollan sobre una base de ética e integridad profesional y para eso contamos con compromisos y políticas basadas en el respeto de los derechos humanos, que fueron definidas a nivel global y validadas localmente.

Código de Conducta

Nuestro **Código de Conducta** es la norma general que nos proporciona un marco que articula los valores fundamentales que nos definen a todos como firma y la manera en que trabajamos como personas y como profesionales. Además, contamos con un Código Global de Conducta para Terceros, en el que requerimos la adhesión a nuestro Código, y llevamos adelante un plan anual de acciones referidas a Diversidad e Inclusión.

Los valores que nos inspiran

Nuestros valores definen cómo nos comportamos cuando trabajamos con nuestros clientes y nuestros colegas.

 Actuamos con integridad	 Hacemos la diferencia
 Nos interesamos	 Trabajamos juntos
 Reimaginamos lo posible	

Comité de Ética

Acompaña el desempeño de nuestros colaboradores y el uso que realizan de la información, observando normas profesionales, leyes y reglamentaciones vigentes. Como parte de sus responsabilidades, gestiona y responde ante cualquier denuncia, consulta, reclamo o sugerencia. Está conformado por tres socios de la firma y no hubo cambios respecto del ejercicio anterior.

En 2023 no recibimos denuncias originadas en situaciones de discriminación que debieran ser analizadas por el Comité de Ética.

Política de Calidad

Durante el ejercicio bajo análisis, nuestro Acceleration Center desarrolló una **Política de Calidad**, basada en el propósito y los valores de la organización. Por medio de la misma, el AC se compromete a diseñar, implementar, operar y monitorear un Sistema de Gestión de Calidad alineado con las mejores prácticas, normas internas y requisitos legales y reglamentarios aplicables.

RADAR

Se trata de un marco orientativo para brindar soporte en el análisis dilemas éticos y tomar buenas decisiones.

Nuestra forma de hacer negocios

GRI 2-24, 2-27, 205-1, 205-2, 205-3, 206-1, 418-1

Contamos con estándares que garantizan la entrega de resultados de calidad en el marco de las mejores prácticas adoptadas por nuestra red global de firmas e impulsamos una cultura que acompaña y alienta a las personas a seguir principios éticos y comportamientos adecuados para la toma de decisiones.

- Cumplimos con las normas profesionales, leyes, regulaciones y políticas internas que amparan la privacidad y confidencialidad de la información que manejamos.
- Llevamos adelante rigurosos requisitos de independencia, de acuerdo con la Política Global que ha sido desarrollada por la red internacional de firmas de PwC.
- Evaluamos nuestros trabajos de auditoría a través del Programa Global de Revisión de Calidad, en cumplimiento de las normas locales e internacionales y con una visión independiente y objetiva.
- Promovemos la capacitación permanente sobre cuestiones relativas a ética y conducta de negocios, gestión de riesgos, prevención de lavado, antisoborno y competencia desleal.
- Implementamos controles para detectar eventuales conflictos de interés en la aceptación de nuevos clientes o servicios.

Durante el ejercicio que reportamos nuestro Acceleration Center obtuvo la norma ISO 9001 que determina los requisitos para un Sistema de Gestión de la Calidad de los servicios brindados.

Seguridad de la información

Liderados por nuestro Comité de Seguridad de la Información y Protección de Datos, mejoramos continuamente los servicios de ciberseguridad mediante la búsqueda de amenazas, la participación del Red Team y las pruebas proactivas de herramientas y capacidades de detección.

Además, adscribimos a la Network Data Protection Program (NDPP) de nuestra red global y cumplimos con los requerimientos de controles de la norma ISO 27002 para resguardar la confidencialidad y la seguridad de los datos de clientes, empleados, proveedores y terceros.

En 2023 seguimos avanzando con el programa Zero Trust, junto a la organización Network Information Security (NIS), que desarrolla y mantiene nuestra Política de Seguridad de la información (ISP). El programa Zero Trust es un proyecto multifase de varios años para mejorar las capacidades existentes y crear nuevas que permitan combatir las amenazas cibernéticas cada vez más complejas.

Durante el presente ejercicio no hubo reclamaciones fundamentadas relativas a violaciones de la privacidad de nuestros clientes o pérdida de sus datos.

Anticorrupción

Durante el ejercicio bajo análisis realizamos evaluaciones de riesgo de corrupción en la totalidad de nuestras operaciones, no identificando resultados significativos. Además, continuamos con nuestras iniciativas de formación y comunicación en la materia:

- 100% de miembros del Management Team (incluido el Country Senior Partner) recibieron formación sobre anticorrupción.
- 100% de socios de la firma recibieron formación sobre anticorrupción.
- 100% de colaboradores recibieron formación sobre anticorrupción.
- 100% de los miembros del Management Team (incluido el Country Senior Partner) fueron notificados respecto de políticas y procedimientos anticorrupción de la organización.
- 100% de colaboradores fueron notificados respecto de políticas y procedimientos anticorrupción de la organización.

Asimismo, como parte del proceso de contratación de cualquier proveedor, requerimos la firma para adscribir al Código Global de Conduita para Terceros, documento que brinda un marco esperado de comportamiento comercial e incluye lineamientos sobre anticorrupción.

Durante el período bajo consideración no registramos ningún incidente de corrupción confirmado, por lo tanto, no aplicamos medidas disciplinarias a colaboradores o despidos, ni hemos rescindido contratos con socios de negocio. Asimismo, no registramos casos jurídicos pendientes o finalizados relacionados con la corrupción o respecto de competencia desleal, prácticas monopólicas o contra la libre competencia. Tampoco registramos ningún caso de incumplimiento significativo de la legislación y las normativas vigentes que derivaran en multas o sanciones no monetarias.



Nuestros clientes

GRI 2-6

Desde PwC Argentina brindamos servicios a más de 2.500 clientes de diversas industrias, tales como energía, de consumo masivo, servicios, empresas pequeñas y medianas y entidades financieras

En el ejercicio bajo análisis dedicamos 2.284.121 horas a la prestación de servicios para nuestros clientes. Asimismo, auditamos 16 empresas argentinas registradas ante la SEC (United States Securities and Exchange Commission).

A su vez, desde nuestro Acceleration Center brindamos servicios a firmas de nuestra red en cinco países, habiendo incorporado a PwC Canadá durante el presente período, y compartiendo muchos proyectos con el Acceleration Center de India.

Premios y distinciones

El impacto de nuestra forma de hacer negocios también se refleja en los reconocimientos recibidos a lo largo del período. Entre ellos:

- Ranking total de Prestigio Empresario, enero 2023
- Ranking de Empresas Comprometidas con las Juventudes, mayo 2023
- Mejores Empleadores, Revista Apertura, octubre 2022

Impacto económico

GRI 201-1

Así distribuimos el valor que creamos entre nuestros grupos de interés.

	2023	2022
Contribuciones a socios, empleados y profesionales	32.500 M	13.725 M
Gastos de funcionamiento	7.452 M	3.659 M
Contribuciones impositivas	11.011 M	5.290 M

Expresado en millones de \$ en cifras históricas.



Diversidad

Cómo la inclusión fortalece a nuestros equipos

Diversidad

Cómo la inclusión fortalece a nuestros equipos

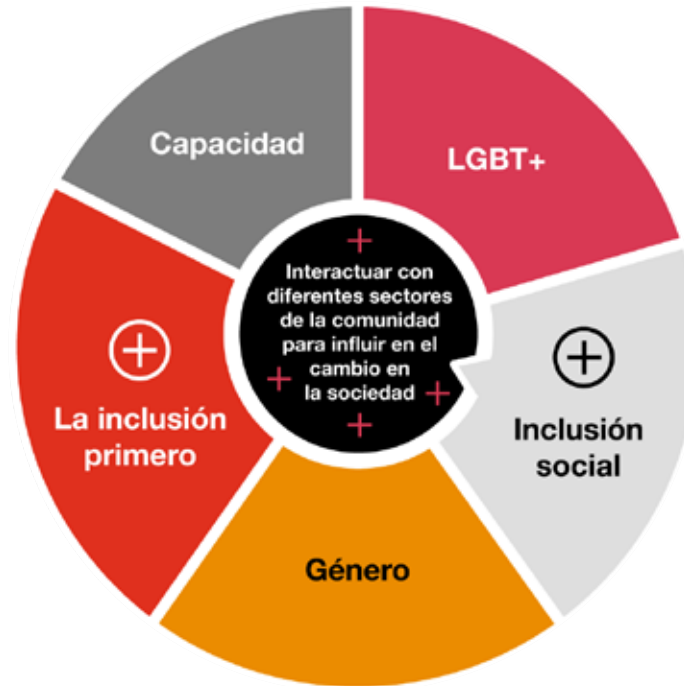
Potenciamos la diversidad de nuestros talentos con una perspectiva inclusiva que nos permite crear soluciones integrales para nuestros clientes y grupos de interés.

Nuestra estrategia

GRI 405-1

Nuestra comunidad de especialistas, liderada por personas y apoyada en la tecnología, depende de que seamos capaces de construir un grupo de talentos multidisciplinario más diverso: personas con diferentes habilidades, experiencias y perspectivas, que además sean capaces de pensar y conducir de manera inclusiva.

Con esta visión, desarrollamos una estrategia conformada por cinco drivers en los que trabajamos de manera constante:



Al trabajar con personas diversas **sumamos pluralidad y aportamos valor** no solo para nuestra gente, sino también para nuestros clientes y la sociedad. De esta forma, generamos impacto en la comunidad.

Nuestra dotación de personal incluye a 25 personas con discapacidades, lo que representa el 0,45% de la dotación. Tales discapacidades son de tipo físico (54,2% de los casos), intelectual (25%), mental / psicosocial (12,5%) y sensorial (8,3%).

Asimismo, desde hace 17 años acompañamos a la Fundación Discar en su programa de Empleo con Apoyo (EcA), orientado a mejorar la calidad de vida de las personas con discapacidad intelectual impulsando su incorporación al mundo laboral. Actualmente, en nuestra firma contamos con cuatro participantes que desarrollan tareas en distintos sectores.

Comité de Inclusión y Diversidad

Conformado por líderes de la firma, el Comité enfoca su trabajo en llevar adelante una gestión efectiva de la inclusión y la diversidad.

Género e igualdad de oportunidades

GRI 2-7, 401-1, 404-3, 405-1, 405-2

Promovemos la paridad entre mujeres y hombres en todos los niveles de gestión y áreas de la organización, sobre la base de nuestra política de género.

Dotación e incorporaciones por género

	Dotación			Incorporaciones		
	2023	2022	2021	2023	2022	2021
Mujeres	51%	49%	45%	52%	49%	46%
Hombres	49%	51%	55%	48%	51%	54%

Dotación según categoría laboral, por género

	Partner	Manager	Senior associate	Associate
Mujeres	15%	55%	52%	51%
Hombres	85%	45%	48%	49%

Equidad en el desarrollo de la carrera y paridad salarial

En PwC sostenemos la paridad salarial sin diferenciación de género y promovemos oportunidades equitativas para el desarrollo de carrera en base al desempeño profesional de todas las personas que integran nuestra dotación. En esta línea, durante el presente ejercicio el 100% de nuestros colaboradores recibieron evaluaciones regulares de desempeño y desarrollo profesional, en todas las categorías.

Compartimos el ratio entre el salario básico y la remuneración de mujeres y de hombres para cada categoría laboral.

	Manager	Senior associate	Associate
Mujeres	-1,9%	-3,8%	-1,8%
Hombres	2,3%	4,1%	1,8%

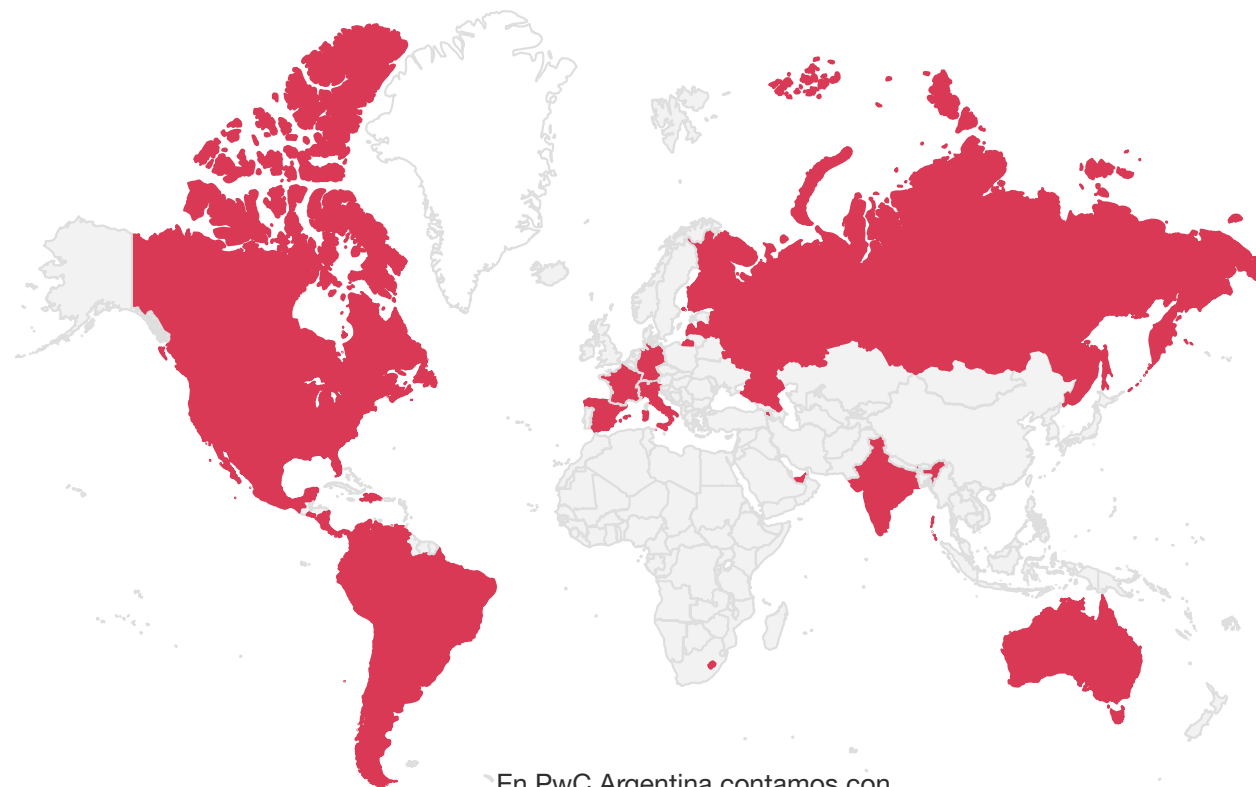


Diversidad cultural y generacional

GRI 405-1

Dotación según grandes categorías y rango etario

	2023	2022	2021
Associate - Menor o igual a 30 años	86%	88%	91%
Associate - 31 a 51 años	12%	11%	7%
Associate - Mayor o igual a 51 años	2%	2%	2%
Senior associate - Menor o igual a 30 años	55%	57%	64%
Senior associate - 31 a 51 años	43%	41%	34%
Senior associate - Mayor o igual a 51 años	2%	2%	2%
Manager - Menor o igual a 30 años	11%	12%	11%
Manager - 31 a 51 años	75%	76%	79%
Manager - Mayor o igual a 51 años	14%	13%	11%
Partner - Menor o igual a 30 años	0%	0%	0%
Partner - 31 a 51 años	53%	48%	46%
Partner - Mayor o igual a 51 años	47%	52%	54%



En PwC Argentina contamos con colaboradores de todas las edades y más de 22 nacionalidades.



Alianzas en la construcción de diversidad

Como parte de nuestra estrategia de inclusión y diversidad, desarrollamos alianzas con distintas organizaciones y redes. Esto nos da la posibilidad de nutrirnos de la experiencia compartida y potenciar nuestras acciones.

- ONU Mujeres**
 PwC Argentina suscribió una declaración impulsada por ONU Mujeres, donde líderes empresariales del mundo expresan su respaldo a una serie de Principios de Empoderamiento de las Mujeres para promover la igualdad de género en el ámbito laboral. Esta declaración sostiene que la plena participación de las mujeres en las empresas y en la comunidad en general, como así también la igualdad de trato entre géneros, es positiva para los negocios y contribuye con su solidez.
- Fuerza Mujeres**
 Junto a Fuerza Mujeres, en PwC, buscamos impulsar la inserción o reinserción laboral de mujeres de más de 40 años a través de la publicación de búsquedas en su portal y donando becas de formación profesional.

- The Valuable 500**
 A nivel global formamos parte de The Valuable 500, un colectivo empresarial global formado por 500 directores ejecutivos y sus empresas, que innovan juntos para la inclusión de la discapacidad.
- PANAACEA**
 Trabajando junto a esta ONG buscamos promover la inserción y el desarrollo de personas con condiciones del espectro autista, así como también generar conciencia y construir espacios de convivencia en diversidad.
- Shine**
 Se trata de una colaboración global con el Partnership for Global LGBTI Equality del World Economic Forum, para promover la inclusión de las personas LGBTQ+ en el mundo laboral, fomentando el respeto por la orientación sexual, la identidad de género y la expresión de género, tal y como establece nuestro Código de Conducta Global.

Iniciativas 2023

Durante el presente ejercicio llevamos adelante diversas iniciativas que contribuyen a la sensibilización y conversación de los temas que alcanza nuestra estrategia.



Women in Tech

Continuamos trabajando con el programa Women in Tech (WiT), que tiene como fin facilitar una plataforma de aprendizaje continuo, participación e inclusión para todas las colaboradoras que están especializadas, comprometidas o simplemente interesadas en la aplicación de la tecnología en el trabajo cotidiano.

Participaron **305** mujeres y **70** aliados.



Redacción y difusión de **guías de lenguaje inclusivo de género**



Acompañamiento a personas con discapacidad en la **tramitación y renovación de Certificado único de discapacidad (CUD), terapias y tratamientos**



Acompañamiento a personas con discapacidad y equipos

- Sensibilización a equipos
- Seguimiento de casos



Acompañamiento en la inserción laboral de personas de la comunidad LGBTQ+



Comunidad

Cómo creamos nuevas oportunidades para un futuro más equitativo

Comunidad

Cómo creamos nuevas oportunidades para un futuro más equitativo

El foco de nuestro trabajo con la comunidad es ayudar a resolver la brecha entre la formación de los más jóvenes y las necesidades que plantea el mercado laboral. Para lograrlo, desarrollamos programas y acompañamos diversas iniciativas de organizaciones que se dedican a fortalecer las capacidades de estudiantes secundarios y universitarios para generar sus primeras oportunidades de empleo.

Resolviendo juntos el acceso al mercado laboral

GRI 413-1

Seguimos acompañando proyectos orientados a formación de jóvenes y su acceso al empleo. Los principales programas se enfocan en prácticas laborales, becas de formación y capacitaciones dictadas por nuestros voluntarios, que constituyen nuestro aporte para ayudar a resolver la brecha entre la formación y las necesidades del nuevo mundo del trabajo.

Prácticas laborales

Durante el ejercicio 2023 continuamos recibiendo a jóvenes que realizan sus primeras prácticas laborales en nuestra organización. Las mismas pueden ser rentadas o no rentadas. Durante el verano, recibimos a estudiantes universitarios en nuestra área auditoría, como así también jóvenes egresados del programa “Tu Futuro” de la Fundación Forge en áreas de soporte.

Por otra parte, participamos del programa “ACAP”, el programa “A la Par”, desarrollado por el Consejo Profesional de Ciencias Económicas en alianza con la Subsecretaría de Trabajo, Industria y Comercio de la Ciudad Autónoma de Buenos Aires, y las “Prácticas Formativas en Ambiente de Trabajo”, que pertenecen a la Provincia de Buenos Aires.



130
estudiantes
participaron de
nuestras prácticas
laborales

47
quedaron efectivos



Programa "Oficios con futuro"

Junto a la Fundación United Way Argentina acompañamos el desarrollo de "Oficios con futuro", que permite diseñar, implementar y monitorear un acompañamiento integral a jóvenes de entre 15 y 18 años que han que han interrumpido su escolaridad secundaria, como el caso de Brian, una gran historia de superación.



Becas de formación

Fortalecemos la formación de jóvenes en diferentes contextos de vulnerabilidad a través de nuestras alianzas con entidades especializadas. Contribuimos con la asociación **Voy con Vos**, que trabaja con niños, niñas y adolescentes de parajes rurales. También acompañamos a **Fundación Forge**, cuyo programa "Tu futuro" brinda capacitación técnica y humanística. Durante este período nos sumamos a **Potrero Digital**, una red de centros de aprendizajes de oficios digitales que se orienta a la generación de empleo y la obtención de trabajo en la economía digital.

60
becas de formación
otorgadas a Fundación
Forge, Voy con Vos y
Potrero Digital



**POTRERO
DIGITAL**
Poniéndose la camiseta del futuro



Programa Invertir Vale la Pena

Un equipo de voluntarios tiene la oportunidad de compartir su experiencia y conocimientos, con el objetivo de capacitar a jóvenes que están finalizando sus estudios secundarios en competencias que faciliten su inserción laboral. De esta manera, se trabaja aspectos vinculados a la identidad y al bienestar personal, habilitando la búsqueda y la explicitación de su proyecto de vida acercándolos al mundo laboral.

73
jóvenes
alcanzados

73
voluntarios

270
horas de
voluntariado

Consolidamos nuestra alianza con United Way Argentina

Nuestro compromiso por mejorar la vida de niños y jóvenes nos lleva a establecer alianzas con diversas organizaciones de la sociedad civil. Junto a United Way Argentina impulsamos el financiamiento de diversos proyectos de impacto comunitario y la participación en actividades de formación y voluntariado. A través del siguiente video, Jorge San Martín, Director ejecutivo de la Fundación, nos brinda más detalle sobre la manera en que trabajamos en conjunto.



Fortalecimiento institucional

GRI 413-1

Aportamos nuestro conocimiento y experiencia a través del voluntariado profesional y los servicios pro bono con el objetivo de crear una sociedad más inclusiva.

Primera selección de proyectos comunitarios rurales

Continuamos trabajando junto a la Red de Comunidades Rurales para garantizar la transparencia del [Banco de Proyectos Comunitarios Rurales](#), orientado a mejorar las condiciones de vida y las oportunidades de desarrollo de la población rural en situación de riesgo o exclusión social. Como integrantes del consejo ecorregional, brindamos nuestro aporte desde la experiencia para asegurar la integridad y transparencia de los proyectos postulados. Durante el ejercicio 2023 se realizó la primera selección de proyectos con propuestas socioambientales de todo el país a partir de la cual 17 organizaciones de comunidades rurales recibieron financiamiento.



Participar del voluntariado profesional de la Red Comunidades Rurales (RCR) y ser parte de la cocreación del Banco de Proyectos Comunitarios Rurales (BPCR) es para mí una experiencia muy enriquecedora. Lo defino como un camino de reciprocidad que comencé a transitar en 2020 y en el que recibo mucho más de lo que doy. Siento que hacer cosas buenas por los demás es una poderosa receta para llenarnos de emociones y sentimientos positivos. Lo recomiendo. El Banco financia proyectos socioambientales muy diversos, como el acceso al agua para comunidades rurales, la creación de sistemas de producción sustentable de bosque nativo y el desarrollo del turismo en comunidades originarias, entre otros. Ya van más de 30 proyectos financiados.

Saber que con nuestra participación y la dedicación de nuestro tiempo (que es nuestro granito de arena) estamos ayudando a otros a mejorar su calidad de vida y a tener oportunidades para salir adelante es super gratificante.



Micaela Zaniboni
Senior Manager

Otros proyectos educativos

Educar en responsabilidad

Completamos la primera edición del programa de la [Fundación Horacio Zorraquín](#), con el que acompañamos durante tres años a la Escuela Primaria N° 1 "Gral. José de San Martín" de la localidad de Zárate. Contribuimos en la formación de valores de alumnos, docentes y el entorno comunitario. Actualmente nos encontramos trabajando para la implementación de un nuevo programa en una escuela del municipio de Vicente López.

Diplomatura en Transformación Social

La Escuela de Negocios de PwC Argentina ofrece la Diplomatura en Transformación Social, en alianza con la Universidad Siglo 21 y la organización Creer Hacer. La iniciativa brinda herramientas y recursos para empoderar a líderes sociales como agentes de cambio dentro de sus comunidades y los capacita para el desarrollo de proyectos sustentables y de alto impacto.



28
participantes

Inversión comunitaria

GRI 201-1, 413-1

Nuestra inversión comunitaria se sustenta en tres pilares estratégicos: servicios pro bono, apoyo institucional y programas y voluntariado. Durante el ejercicio 2023 realizamos acciones comunitarias que representan un total de \$65 Millones:

	2023	2022	2021
Servicios pro bono	39%	49%	65%
Apoyo institucional	20%	19%	12%
Proyectos comunitarios y programa de voluntariado.	41%	32%	23%



También dedicamos a la comunidad 4037 horas, distribuidas de la siguiente manera:

	2023	2022	2021
Servicios pro bono	72%	84%	77%
Programa de voluntariado	28%	16%	23%

El regreso a las actividades presenciales tuvo un impacto positivo en nuestro programa de voluntariado. Durante el ejercicio bajo consideración duplicamos actividades, voluntarios y horas de dedicación.

	2023	2022	2021
Actividades de voluntariado	16	9	13
Cantidad de voluntarios	284	118	168
Horas de dedicación	1.140	577	803

Oportunidades para acompañar

A lo largo del año fiscal acompañamos a diferentes organizaciones sociales y educativas a través de las siguientes donaciones:



+ 200
computadoras



+190
sillas



+250
kits escolares



+ 50
mochilas



50 cajas navideñas
85 juguetes





Gestión ambiental

**Cómo trabajamos en soluciones que nos
permitan crear futuro**

Gestión ambiental

Cómo trabajamos en soluciones que nos permitan crear futuro

Buscamos optimizar nuestras operaciones para reducir los impactos ambientales de nuestras actividades, al tiempo que acompañamos a clientes y aliados comerciales para desarrollar una cadena de valor comprometida con los objetivos del cambio climático.

Compromiso PwC Net Zero

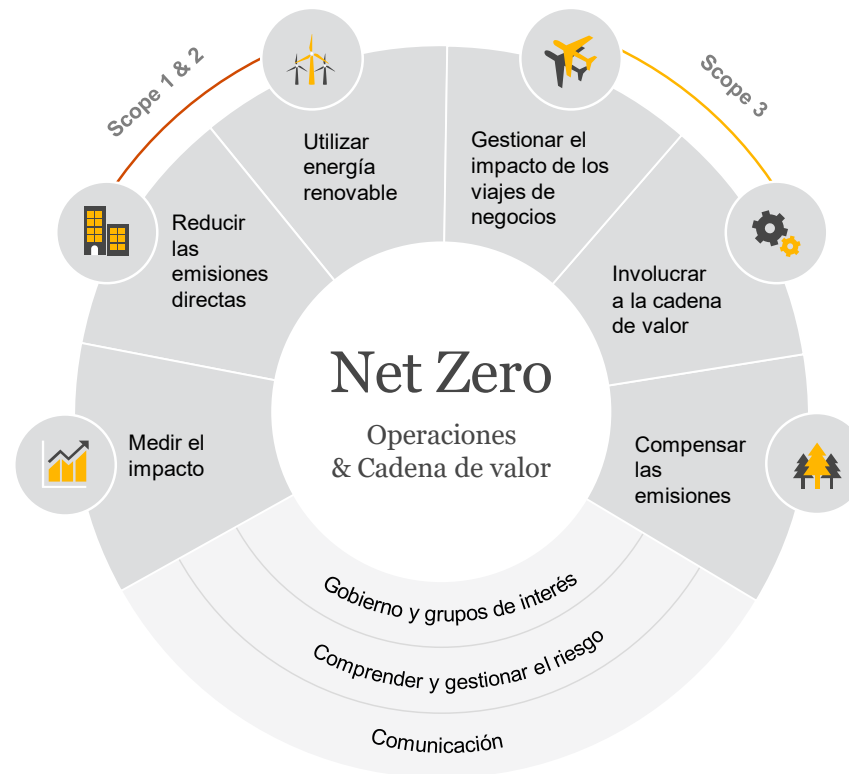
En 2020 anunciamos nuestro [compromiso global](#) para alcanzar las cero emisiones netas de Gases de Efecto Invernadero (GEI).

Esta propuesta se alinea con el escenario de 1,5° establecido en el Acuerdo de París para combatir los efectos del cambio climático y cuenta con el respaldo científico de SBTi (Science Based Targets Initiative).

Estamos totalmente comprometidos a desempeñar nuestro papel en la transición global hacia un mundo más verde. Una parte clave de nuestro compromiso es asegurarnos de hacer todo lo posible para limitar nuestro propio impacto en el medio ambiente y predicar con el ejemplo.

Descarbonizar nuestro negocio

En respuesta a la urgente necesidad de abordar el cambio climático, contamos con una estrategia integral para descarbonizar nuestras operaciones y nuestra cadena de suministro, respaldada por objetivos a corto plazo basados en la ciencia.



¿Cuáles son nuestros objetivos?

Nuestros objetivos fueron validados en julio de 2021 por la iniciativa Science Based Targets (SBTi) y están alineados con un escenario climático de 1,5 grados.

Nos hemos comprometido a:

1. Reducir las emisiones absolutas de alcance 1 y 2 y las asociadas a viajes de negocios en un 50% para el año fiscal 30; tomando como base las emisiones generadas durante el año fiscal 19.
2. Utilizar fuentes de energía renovable para el año el año fiscal 30.
3. Contar con el 50% de nuestros proveedores de bienes y servicios que cuenten con objetivos de reducción de su propio impacto climático para el año fiscal 25.
4. También continuaremos compensando nuestras emisiones a través de créditos de carbono de alta calidad.

Durante el ejercicio bajo consideración, fortalecimos nuestros procedimientos internos para la recopilación de datos y el cálculo de emisiones, en línea con criterios globales. Esto nos permitió mejorar los tiempos de recolección, análisis y reporte de datos, como también la disponibilidad de documentación soporte.

Asimismo, comenzamos a participar en mesas técnicas a nivel regional con el propósito de trabajar colaborativamente en aspectos técnicos y metodológicos.

También desarrollamos diversas actividades con nuestros colaboradores para promover la toma de conciencia y sensibilización respecto de nuestro compromiso y los desafíos asociados, fundamentalmente los hábitos y adecuaciones que podrían contribuir con la reducción de emisiones de Gases de Efecto Invernadero.

Al respecto, un objetivo crítico para el período reportado era compensar las emisiones que no logramos reducir. Habiendo recopilado los datos completos del ejercicio 2023, compensamos todas las emisiones de alcance 1 y 2 y las correspondientes a viajes de negocios.

Gestión de emisiones de Gases de efecto invernadero (GEI)

GRI 305-5

Las emisiones de GEI que generamos a partir del desarrollo de nuestras actividades resultan del consumo eléctrico de nuestras oficinas, el consumo de gasoil para nuestros grupos electrógenos y los traslados que requieren nuestras actividades profesionales.

En el presente período ajustamos la referencia de nuestras emisiones, definiendo como valor base el alcanzado en el ejercicio 2019, cuyo resultado fue 3.571,47 Ton CO₂eq.

Tal como consignamos en la tabla de huella de carbono, el total de emisiones se incrementó en un 55% respecto del período anterior. La variación obedece en forma directa al aumento de la dotación, al regreso de las actividades presenciales, pero fundamentalmente a la reanudación de los viajes de negocios y, en particular, los traslados aéreos.

Asimismo, continuamos con la adecuación de nuestra infraestructura para avanzar en la reducción de emisiones. En 2023 renovamos sistemas lumínicos en las oficinas de Rosario y Córdoba con tecnología de automatización (domótica) para un consumo de energía más eficiente. En la misma línea, automatizamos

las máquinas expendedoras en nuestra oficina de Barracas, para reducir el consumo eléctrico fuera del horario laboral. Asimismo, llevamos adelante un recambio de dispensers de agua en nuestra oficina de Vicente López.

Compensación

En 2023 compensamos 1.231,82 Ton CO₂eq de emisiones de gases de efecto invernadero de alcance 1 y alcance 2, como así también todos nuestros traslados aéreos y terrestres por negocios y el alojamiento asociado. Formamos parte de LEAF Coalition, organización que busca proteger los bosques tropicales. A nivel global se adquieren créditos de carbono certificados y de calidad alineados a la estrategia de PwC. Durante este período se adquirieron bonos verdes provenientes de los proyectos que se describen a continuación:

- **REDD+ (Brasil)**

El proyecto permite la reducción de emisiones equivalente a evitar la deforestación de 24.031 hectáreas en 30 años. Además, proporciona nuevas fuentes de ingresos y estimula la generación de empleos vinculados al manejo forestal.

Entre sus servicios, brinda asistencia técnica a pequeños agricultores para la producción sostenible de cultivos, incluye la plantación de árboles y apoya el monitoreo

de la deforestación ilegal, incorpora cursos de formación sobre ganadería sostenible y protege la biodiversidad mediante la implementación de actividades para preservar la fauna local.

- **Renewables Bundle (India)**

Se trata de una iniciativa para generar electricidad a partir de fuentes renovables, brindando energía segura, asequible, sostenible y reduciendo la contaminación atmosférica. La inversión se enfoca en la industria de energías limpias e innovación en energías renovables, con el desarrollo de infraestructuras de energía solar.

Además, el proyecto crea empleo en comunidades locales de toda la India para la construcción, mantenimiento y operación de las plantas. También incluye actividades de sensibilización sobre los impactos del cambio climático y su mitigación.



Huella de carbono

GRI 2-4, 305-1, 305-2, 305-3, 305-4

La mayor parte de nuestras emisiones de GEI resultan del consumo eléctrico de nuestras oficinas, el consumo de gasoil para nuestros grupos electrógenos y los viajes aéreos por los traslados que requieren nuestras actividades profesionales.

Cabe aclarar que ningún edificio de la compañía consume Gas Natural en sus instalaciones y que el año 2022 incluye el modelo híbrido flexible con mayor virtualidad debido a la pandemia. El total de emisiones anuales por persona fue de 0,22 Ton CO₂eq. en 2023, y 0,18 Ton CO₂eq. en 2022.

La intensidad de nuestras emisiones de gases de efecto invernadero fue de 0,10 Ton CO₂eq /m².

Alcances		Ítem	2023			2022		
			Consumo / Dato de origen	Unidad	Emisiones (Ton CO ₂ eq.)	Consumo / Dato de origen	Unidad	Emisiones (Ton CO ₂ eq.)
1		Consumo de combustible de los grupos electrógenos (GasOil)	576	Litros	1,52	539	Litros	1,37
2		Consumo de energía eléctrica*	1,962	MWh	536,71	1,795	MWh	491,09
3 **		Viajes en avión***	3.255.514	Km	693,59	1.116.439	Km	298,75
		Alojamiento	2.945	N° noches		1.463	N° noches	
		Viajes terrestres	152.632	Km		264.966	Km	
Total emisiones (Ton CO₂eq.)					1.231,82	791,21		

*Para el cálculo de nuestras emisiones se consideraron los factores de emisión correspondientes a CAMMESA, vigentes al cierre de cada año fiscal, habiéndose reexpresado la información del ejercicio 2022.

**El cálculo de los valores consignados en el alcance 3 incluye la estimación de emisiones correspondientes a traslados aéreos y terrestres, incluyendo el alojamiento, que representan las fuentes más significativas de otras emisiones de gases de efecto invernadero indirectas de PwC.

***DEFRA GHG Conversion Factors for Company Reporting.



Para saber más sobre nuestro compromiso global, accedé al 2023 PwC Network Environment Report



Índice de contenidos GRI

Declaración de uso PwC Argentina ha elaborado el informe conforme a los Estándares GRI para el periodo comprendido entre el 1 de julio 2022 y 30 de junio 2023.

GRI 1 usado GRI 1: Fundamentos 2021

Estándar GRI	Contenido	Página	Omisión/ Motivo
GRI 2: Contenidos generales 2021	2-1 Detalles organizacionales	19	
	2-2 Entidades incluidas en la presentación de informes de sostenibilidad	19	
	2-3 Periodo objeto del informe, frecuencia y punto de contacto	8	
	2-4 Actualización de la información	40	
	2-5 Verificación externa		El reporte no cuenta con verificación externa.
	2-6 Actividades, cadena de valor y otras relaciones comerciales	19, 22, 26	
	2-7 Empleados	13, 29	
	2-8 Trabajadores que no son empleados	13	
	2-9 Estructura de gobernanza y composición	20-21	
	2-10 Designación y selección del máximo órgano de gobierno	20-21	
	2-11 Presidente del máximo órgano de gobierno	20-21	
	2-12 Función del máximo órgano de gobierno en la supervisión de la gestión de los impactos	20-21	
	2-13 Delegación de la responsabilidad de gestión de los impactos	20-21	
	2-14 Función del máximo órgano de gobierno en la presentación de informes de sostenibilidad	20-21	
	2-15 Conflictos de interés	20-21	
	2-16 Comunicación de inquietudes críticas	20-21	
	2-17 Conocimientos colectivos del máximo órgano de gobierno	20-21	
	2-18 Evaluación del desempeño del máximo órgano de gobierno	20-21	

Índice de contenidos GRI

Estándar GRI	Contenido	Página	Omisión/ Motivo
	2-19 Políticas de remuneración	20-21	
	2-20 Proceso para determinar la remuneración	20-21	
	2-21 Ratio de compensación total anual		Omisión: Confidencialidad
	2-22 Declaración sobre la estrategia de desarrollo sostenible	3-4	
	2-23 Compromisos y políticas	24-25	
	2-24 Incorporación de los compromisos y políticas	24-25	
	2-25 Procesos para remediar los impactos negativos	9-10	
	2-26 Mecanismos para solicitar asesoramiento y plantear inquietudes	9-10, 24-25	
	2-27 Cumplimiento de la legislación y las normativas	24-25	
	2-28 Afiliación a asociaciones	9-11	
	2-29 Enfoque para la participación de los grupos de interés	9-10	
	2-30 Convenios de negociación colectiva	13	
GRI 3: Temas materiales 2021	3-1 Proceso de determinación de los temas materiales	8-10	
	3-2 Lista de temas materiales	8	
	3-3 Gestión de los temas materiales	8	
Desempeño económico	201-1 Valor económico directo generado y distribuido	26	
	201-2 Implicaciones financieras y otros riesgos y oportunidades derivados del cambio climático		Omisión: información no disponible
Prácticas de abastecimiento	204-1 Proporción de gasto en proveedores locales	22	
Anticorrupción	205-1 Operaciones evaluadas en función de los riesgos relacionados con la corrupción	24-25	
	205-2 Comunicación y formación sobre políticas y procedimientos anticorrupción	24-25	
	205-3 Incidentes de corrupción confirmados y medidas tomadas	24-25	

Índice de contenidos GRI

Estándar GRI	Contenido	Página	Omisión/ Motivo
Competencia desleal	206-1 Acciones jurídicas relacionadas con la competencia desleal y las prácticas monopólicas y contra la libre competencia	24-25	
Emisiones	305-1 Emisiones directas de GEI (alcance 1)	40	
	305-2 Emisiones directas de GEI al generar energía (alcance 2)	40	
	305-3 Otras emisiones indirectas de GEI (alcance 3)	40	
	305-4 Intensidad de las emisiones de GEI	40	
	305-5 Reducción de las emisiones de GEI	39	
	305-6 Emisiones de sustancias que agotan la capa de ozono (ODS)		Omisión: No procede
	305-7 Óxidos de nitrógeno (NOx), óxidos de azufre (SOx) y otras emisiones significativas al aire		Omisión: No procede
Empleo	401-1 Nuevas contrataciones de empleados y rotación de personal	13-14, 29	
	401-2 Prestaciones para los empleados a tiempo completo que no se dan a los empleados a tiempo parcial o temporales	17	
	401-3 Permiso parental	17	
Formación y Educación	404-1 Promedio de horas de formación al año por empleado	15-16	
	404-2 Programas para desarrollar las competencias de los empleados y programas de ayuda a la transición	15-16	
	404-3 Porcentaje de empleados que reciben evaluaciones periódicas de su desempeño y del desarrollo de su carrera	15-16, 29	
Diversidad e igualdad de oportunidades	405-1 Diversidad de órganos de gobierno y empleados	13-14, 20-21, 28-30	
	405-2 Ratio entre el salario básico y la remuneración de mujeres y de hombres	29	
No discriminación	406-1 Casos de discriminación y acciones correctivas emprendidas	24-25	
Comunidades locales	413-1 Operaciones con programas de participación de la comunidad local, evaluaciones del impacto y desarrollo	33-36	
	413-2 Operaciones con impactos negativos significativos –reales o potenciales– en las comunidades locales		Omisión: información no disponible
Privacidad del cliente	418-1 Reclamaciones fundamentadas relativas a violaciones de la privacidad del cliente y pérdida de datos del cliente	24-25	

Oficinas

PwC Argentina

Microcentro

Bouchard 557, Piso 8°
(C1106ABG) Ciudad Autónoma de Buenos Aires
Tel.: (54 11) 4850-0000

Vicente López

Gral. Justo José de Urquiza 505
(B1638DBC) Vicente López, Buenos Aires
Tel.: (54 11) 4850 0000

Mendoza

9 de Julio 921, Piso 1°
(M5500DOX) Mendoza
Tel.: (54 261) 429-5300

Córdoba

Humberto Primo 680
Edificio Capitalinas, piso 18°
(X5000FAN) Córdoba
Tel.: (54 351) 420 2300

Rosario

Madres de Plaza 25 de Mayo 3020, Piso 3°
(S2013SWJ) Rosario
Tel.: (54 341) 446-8000

PwC Acceleration Center Buenos Aires

Barracas

Felix Azara 841
(C1267ABQ) Ciudad Autónoma de Buenos Aires
Tel.: (54 11) 5941 5900

Olivos

Dr. Nicolás Repetto 3653
(B1636CTK) Olivos, Buenos Aires
Tel.: (54 11) 5628 8300

Reporte de Sustentabilidad 2023 - Creando juntos un futuro más sostenible. Así contruimos confianza y entregamos resultados para nuestros grupos de interés” contiene material de distribución gratuita de propiedad de PricewaterhouseCoopers International Limited y de sus firmas miembro Price Waterhouse & Co. S.R.L., Price Waterhouse & Co. Asesores de Empresas S.R.L., PwC Legal S.R.L. y PwC Servicios de Argentina S.R.L., todas en adelante PwC, cada una de las cuales actúa como una entidad legal separada e independiente.

La información provista no es una recomendación, asesoramiento o sugerencia para la realización de cualquier actividad, operación, inversión o negocio, quedando “Reporte de Sustentabilidad 2023 - Un año resolviendo juntos. Así creamos confianza y entregamos resultados para nuestros grupos de interés” y PwC exentos de todo tipo de responsabilidad por las decisiones que pudiera tomar el lector en base a la mencionada información. Los contenidos y comentarios de cada artículo son responsabilidad de sus autores así como las consecuencias legales derivadas de su publicación. Los contenidos expuestos no reflejan la opinión de PwC. PwC no declara ni garantiza que la información sea precisa, completa o actual. No ofrece garantías ni declaraciones relativas al uso del contenido del material distribuido en cuanto a la exactitud, precisión, utilidad, oportunidad, fiabilidad, etc. Las imágenes que se encuentren en el material son de carácter ilustrativo, referencial y no contractual.

PwC garantiza el derecho de acceso, información, rectificación, actualización, supresión y/o portabilidad según la Ley N° 25326. Si desea información sobre la recolección, recopilación y procesamiento de su información de identificación personal, así como que la misma sea suprimida de nuestros registros o actualizada, deberá enviar un correo electrónico a [ar_datospersonales@pwc.com](mailto:datospersonales@pwc.com) o dirigirse a Hipólito Bouchard 644, PB, C.A.B.A. Por consultas, temas sugeridos para tratar en la próxima edición y/o comentarios, envíenos un correo a la casilla antes mencionada.



[X](#) @PwC_Argentina [f](#) /PwCArgetina [v](#) /PwCArgetina [in](#) /PwCArgetina [i](#) /pwcargentina [d](#) @pwc_argentina

© 2024 Price Waterhouse & Co. S.R.L., Price Waterhouse & Co. Asesores de Empresas S.R.L., PwC Legal S.R.L. y PwC Servicios de Argentina S.R.L. Todos los derechos reservados.