

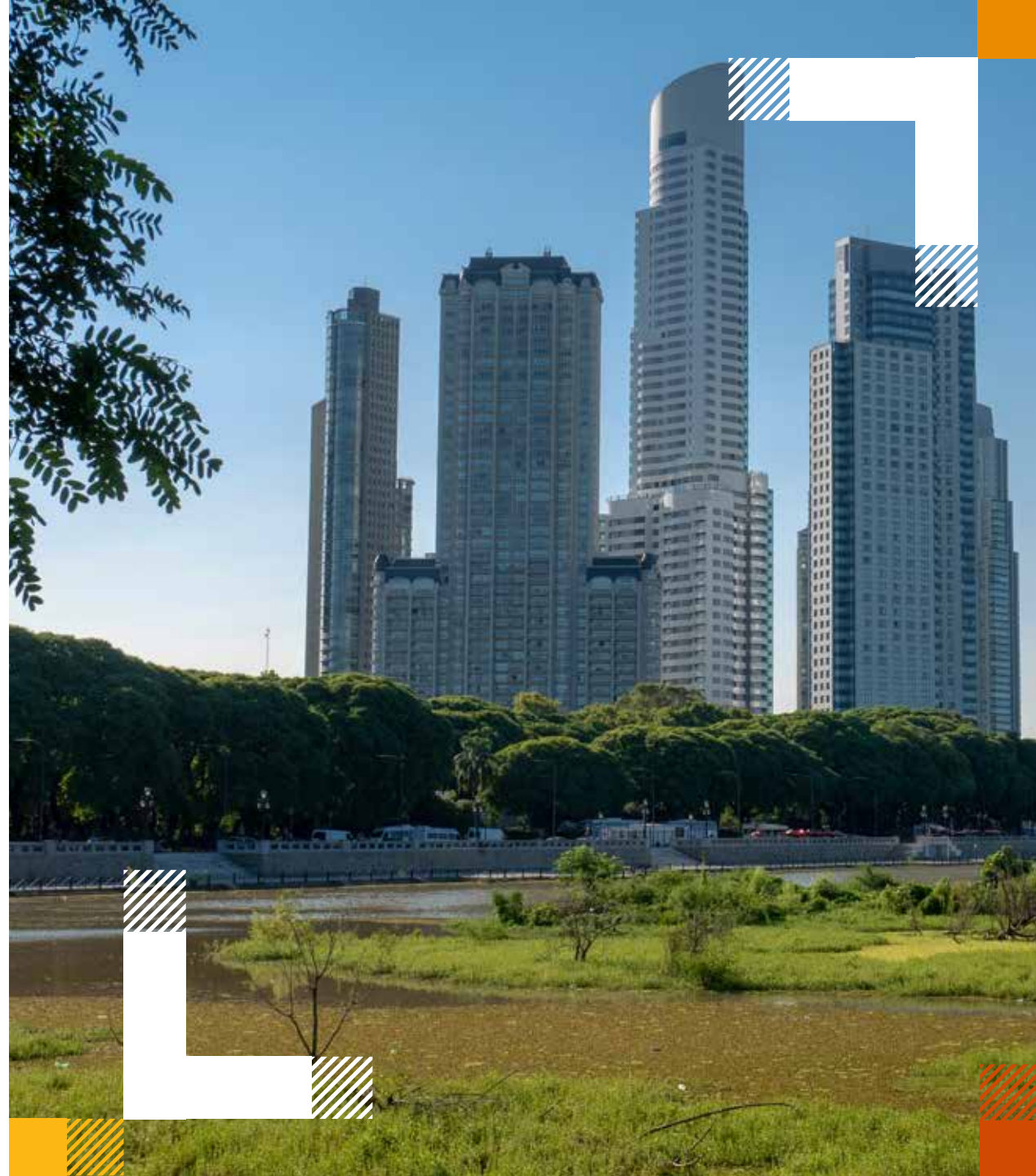


Reporte de Sustentabilidad 2024

Nuestro compromiso con la sustentabilidad: promover el crecimiento a largo plazo



PwC Argentina



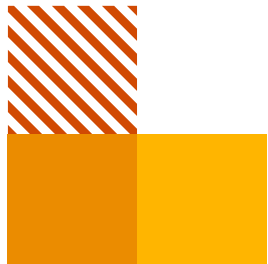
Contenidos

03	Mensaje del socio principal
05	Resultados sostenibles 2024
06	Acerca del Reporte
11	Personas
16	PwC
23	Calidad
27	Diversidad
31	Compromiso comunitario
37	Gestión ambiental
42	Índice de contenidos GRI



Mensaje del socio a cargo de PwC Argentina

GRI 2-22



Con estas palabras los saludo y les doy la bienvenida a nuestro Reporte de Sustentabilidad correspondiente al ejercicio fiscal 2024. A través de este documento rendimos cuenta de los impactos de nuestra organización sobre las personas y el medio ambiente.

Esta revisión repasa un año de éxitos y desafíos, un año en el que brindamos apoyo a nuestros clientes e hicimos contribuciones significativas en las regiones y comunidades en las cuales vivimos y trabajamos.

Entre los temas más relevantes para nuestra organización, la creación de empleo joven siempre ha sido un objetivo que acompaña nuestro desarrollo organizacional.

En los últimos años reportamos el crecimiento de nuestra dotación de personal, que durante el presente ejercicio superó las 5.800 personas. Esto fue posible gracias a la incorporación de alrededor de 1.800 talentos, en su mayor parte jóvenes profesionales, en sintonía con nuestro compromiso de ser generadores de primer empleo.

La oportunidad de generar primer empleo también nos permite dedicarnos a la formación de nuestros profesionales. Este año superamos las 874.000 horas de capacitación, un 32% más que el ejercicio anterior. Se trata de una formación integral, que combina las

capacidades técnicas más avanzadas que exige nuestro negocio con las habilidades de gestión que promueven y optimizan las sinergias de nuestros equipos y su buen relacionamiento con el cliente.

El fortalecimiento de nuestras capacidades nos permite brindar un servicio de excelencia. Más de 150 especialistas trabajan para mejorar la eficiencia de nuestros procesos en el Innovation & Transformation Center, con el objetivo de adaptar nuestro negocio a los retos y oportunidades que plantea el entorno digital.

Asimismo, durante el período que reportamos nuestro Acceleration Center obtuvo certificaciones como ISO 27001, que ratifica la calidad de sus servicios.

Si bien nuestro Reporte de Sustentabilidad es una mirada retrospectiva al año pasado, estamos entusiasmados por lo que está por venir. Estamos comprometidos con una visión audaz para el futuro que prioriza la excelencia, la innovación y la reinención.

Para respaldar este enfoque, me complace anunciar que iniciamos la práctica de Inteligencia Artificial, un gran desafío en el que queremos acompañar a nuestros clientes con conocimiento técnico y visión estratégica, para ayudarlos a obtener una ventaja competitiva que sin duda marcará una gran diferencia.



Igualmente importante es nuestro compromiso con la sostenibilidad. El propósito de PwC es construir confianza en la sociedad y resolver problemas importantes. Abordar el cambio climático y generar prosperidad sostenible a largo plazo son problemas de vital importancia que resolver, por lo que nos dedicamos a ayudar a nuestros clientes, y a la sociedad en su conjunto, a lograr la sostenibilidad.

Durante este ejercicio logramos el objetivo de cero emisiones netas de alcance 2 (consumo energético) a partir de la compra de Certificados de Atributo Energético (EAC), que permiten acreditar los beneficios sociales y ambientales de la producción de electricidad a partir de fuentes renovables.

Pero nuestro compromiso Net Zero se extiende a toda la cadena de suministro. En este sentido, acompañamos a nuestros clientes asesorándolos con las mejores prácticas para transformar su negocio con visión sustentable. Asimismo, estamos preparando un programa de concientización y capacitación orientado a nuestros proveedores que desarrollaremos en los próximos meses.

En el mundo volátil y complejo de hoy, la confianza es la nueva moneda. Desde auditorías de estados financieros hasta informes de sostenibilidad y seguridad de datos, ponemos nuestra experiencia multidisciplinaria al servicio de nuestros clientes que buscan generar confianza y ofrecer resultados sostenibles para sus grupos de interés.

Esperamos seguir trabajando juntos para lograr nuestros objetivos y aspiraciones compartidos, construyendo un futuro sostenible y próspero para todos.



Miguel Urus
Socio a cargo de PwC Argentina

Resultados sostenibles 2024

Estos son los principales resultados de nuestro desempeño no financiero, según indicadores ESG.

Gobierno corporativo

8 socios

conforman nuestro máximo órgano de gobierno, el Management Team.

100% del Management Team

recibió formación sobre anticorrupción.

La **gestión de nuestro gobierno** es monitoreada y evaluada permanentemente, a través de informes, rendición de cuentas y reuniones periódicas.

Nuestro **Código de Conducta** y el **Código de Conducta específico para terceros** brindan un marco de integridad para nuestras operaciones y toda la cadena de suministro.

Línea ética es un canal seguro para realizar consultas o denuncias de manera anónima, accesible para colaboradores y otros grupos de interés.

Nuestro Acceleration Center obtuvo la certificación ISO 27001

Personas

5.846 profesionales
conforman nuestra comunidad de especialistas.

54% mujeres | **46%** hombres

Recibimos el reconocimiento **Sello Argentina Valora** a organizaciones que incluyen a personas con discapacidad.

874.483 horas
de formación (+ 39% que en 2023).

150 horas
de capacitación promedio
por cada colaborador (+ 36% que en 2023).

Lanzamos el reconocimiento de nuestros colaboradores al **Líder Inclusivo**.

Planeta

Logramos una **reducción de nuestra huella de carbono** del **45%** interanual

Por primera vez, nuestros **eventos de fin de año** fueron **carbono neutral**.

Compensamos 682,74 Ton CO₂eq de emisiones de Gases de Efecto Invernadero (GEI) mediante la adquisición de bonos de carbono de calidad.

Lanzamos **Septiembre Sustentable**, una campaña diseñada para dar marco a diversas actividades con el fin de sensibilizar a nuestros colaboradores respecto de buenas prácticas ambientales.

Prosperidad

1.807 profesionales
se sumaron a nuestra comunidad de especialistas.

Iniciamos la práctica de **Inteligencia Artificial** para asesorar a las empresas en su estrategia de negocios.

2.946 horas
de voluntariado
(+ 160% que en 2023).

604 voluntarios
(+ 113% que en 2023)

\$578M en inversión comunitaria.

Acerca del **Reporte**

A quiénes rendimos cuentas

Acompañamos a nuestros grupos de interés para crear juntos un futuro que incluya las necesidades y expectativas de todas las personas, comunidades y entornos naturales.

Nuestro compromiso Net Zero nos impulsa a trabajar para generar prosperidad a largo plazo. Con esta visión nació Septiembre Sustentable, una campaña destinada a nuestros colaboradores para tomar conciencia sobre las buenas prácticas sustentables. A su vez, durante el período reportado y por primera vez, organizamos eventos de fin de año carbono neutral.

El mismo compromiso también nos impulsa a acompañar a clientes y proveedores, reconfigurando nuestra cadena de suministro para avanzar hacia una economía libre de carbono.

El crecimiento sostenible que buscamos requiere resolver la brecha entre la formación y las nuevas necesidades laborales. Por eso acompañamos iniciativas de organizaciones sociales que forman a jóvenes para su acceso al empleo, con prácticas laborales, becas y acciones de capacitación.

Si bien estos esfuerzos nos permiten crear mayores oportunidades para un futuro más equitativo, el presente no está exento de urgencias que reclaman atención inmediata. Durante el ejercicio que

reportamos continuamos colaborando con Banco de Alimentos y llegamos a clasificar alrededor de 14.280 kilos de comida, que implican más de 43.000 platos. También acompañamos a Akamasoa Argentina, un movimiento solidario que trabaja para erradicar la extrema pobreza de nuestro país.

Detrás de estas acciones también está nuestra gente, que suma voluntades y horas de dedicación. Por eso, estamos cada día más convencidos del valor que la diversidad aporta a nuestra gestión. A lo largo del año, más de 600 voluntarios de PwC Argentina participaron de nuestro Programa de Voluntariado, que incluyó alrededor de 40 acciones solidarias.

Estos son algunos logros que reúne nuestra rendición de cuentas correspondiente al ejercicio bajo consideración. Los invito a continuar leyendo para descubrir por qué afirmamos que no se puede alcanzar un futuro de prosperidad, si no es de manera conjunta, sumando esfuerzos y complementando experiencias.



Mariano Tomatis
Socio de PwC Argentina, a cargo del área de Desarrollo Sostenible



Nuestro compromiso con la transparencia

GRI 2-3, 2-5

Desde 2015 elaboramos anualmente el Reporte de Sustentabilidad de PwC Argentina. La presente edición abarca desde el 1° de julio de 2023 y hasta el 30 de junio de 2024 y coincide con el periodo objeto de los informes financieros. Reportamos información de todas nuestras oficinas localizadas en Buenos Aires, Rosario, Córdoba y Mendoza, sin cambios significativos respecto del ejercicio anterior.

El desarrollo de este documento estuvo a cargo del área de Desarrollo Sostenible, con la colaboración del Comité de Sustentabilidad. El mismo fue elaborado de conformidad con los Estándares GRI 2021 de la Global Reporting Initiative y no se somete a verificación externa.

Quienes deseen enviar sus comentarios o inquietudes relacionados con el reporte pueden dirigirse a los siguientes correos:

- lorena.gaiani@pwc.com
- mariano.c.tomatis@pwc.com

Materialidad

GRI 3-1, 3-2, 3-3

A través de un análisis de doble materialidad revisamos los contenidos del presente reporte. Por un lado, consideramos el impacto de nuestro negocio en las personas y el medioambiente y, por otro, identificamos riesgos y oportunidades del entorno sobre nuestra capacidad para generar valor económico.

Revisión de aspectos materiales y contexto organizacional

Reparamos los temas materiales desarrollados en la edición anterior en función de nuestro contexto organizacional, que incluye actividades, relaciones comerciales, acciones vinculadas a la sostenibilidad y expectativas de nuestros grupos de interés.

Encuesta a grupos de interés

Tomamos como referencia la consulta de materialidad realizada el ejercicio anterior, la que nos permitió considerar los puntos de vista de todas nuestras partes relacionadas.

Análisis de impactos

Identificamos impactos positivos y negativos, reales y potenciales, sobre la economía, el medio ambiente y las personas, incluidos los impactos sobre los derechos humanos, de nuestras actividades y relaciones comerciales.

Priorización

Revisamos el proceso de clasificación y categorización realizado para el reporte anterior, con el fin de confirmar o ajustar los temas potencialmente materiales para la presente edición.

Doble materialidad y aprobación de la alta dirección

Como en cada ejercicio, la lista de temas materiales fue sometida a la revisión de nuestro gobierno corporativo, con un enfoque de doble materialidad que considera no solo los impactos sobre las personas y el medio ambiente, sino también la perspectiva financiera del negocio y los eventuales riesgos.

En la presente edición confirmamos los temas materiales definidos para el reporte anterior, como así también aquellos temas sobre los que nos parece importante continuar informando a nuestros grupos de interés.

Temas materiales

- Anticorrupción
- Empleo
- Formación y Desarrollo
- Discriminación/Acoso
- Competencia desleal
- Privacidad del Cliente

Temas relevantes

- Diversidad e Igualdad de Oportunidades
- Desempeño Económico
- Comunidades Locales
- Emisiones
- Gestión de proveedores

Todos los temas serán desarrollados en los siguientes capítulos, describiendo los impactos reales y potenciales, negativos y positivos, sobre la economía, el medio ambiente, las personas y los derechos humanos, como así también nuestras políticas y compromisos asociados, las medidas adoptadas y la participación de nuestros grupos de interés.

Grupos de interés

GRI 2-25, 2-26, 2-28, 2-29, 3-1

La naturaleza de nuestros negocios y las actividades de nuestra organización determinan nuestros principales grupos de interés.



Canales de diálogo con grupos de interés

Con el propósito de identificar los impactos reales y potenciales de nuestras actividades, y responder adecuadamente para su prevención o mitigación, promovemos diferentes canales de diálogo con nuestros grupos de interés.

En nuestras actividades diarias aprovechamos diferentes recursos habilitados por la tecnología, como las plataformas webs, el correo electrónico, las redes sociales, plataformas de e-commerce y encuestas de satisfacción.

También estamos presentes en diversos espacios y formatos empresariales y académicos, como eventos, seminarios, ferias, foros y cámaras comerciales. Nuestros voceros participan en diferentes espacios de la prensa con su conocimiento sobre temas estratégicos.

Internamente, promovemos la comunicación los líderes de equipo y referentes de Human Capital y del Comité de Ética. Además, sostenemos el contacto con alumni a través de redes sociales y eventos específicos.

Nuestro Reporte de Sustentabilidad se ha convertido en un valioso documento que nos permite comunicar los aspectos más destacados de nuestra gestión, como así también medir y mejorar el alcance de nuestras metas y objetivos de desarrollo sostenible.

Conversemos

Disponibilizamos diferentes canales para cursar consultas y reclamos:

- [Web institucional](#)
- [Ethics Help Line](#), llamando al teléfono 0800-444-2488 o ingresando desde [aquí](#)

En el caso de recibir algún reclamo, se consulta con el socio a cargo de Marketing y Comunicaciones, a fin de proceder según corresponda. Durante el ejercicio 2024 no registramos ningún inconveniente en el marco de nuestro relacionamiento con grupos de interés.

⁽¹⁾ Entes reguladores (CNV, BCRA, IGJ, ARCA, PCAOB, etc.), consejos profesionales, cámaras empresarias, universidades.

⁽²⁾ Alumni hace referencia a la comunidad de ex colaboradores de PwC Argentina.

⁽³⁾ Incluye organizaciones del Tercer Sector.

Gestión del clima organizacional

Durante el período bajo análisis realizamos una nueva edición de nuestra encuesta de clima organizacional, "Global People Survey" (GPS). Las dos dimensiones con mayor índice de favorabilidad resultaron "Ética" e "Índice de compromiso", superando el 80% de favorabilidad en las respuestas. A su vez, las dimensiones que más crecieron fueron "Flexibilidad y bienestar", "Impacto positivo de acción" e "Intención de permanecer en la firma".

Comunidad Alumni

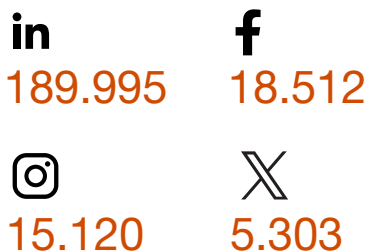
Sostenemos el contacto con las personas que han pasado por nuestra firma, brindándoles información sobre las últimas tendencias y cambios en las distintas industrias, con la posibilidad de ampliar la red de contactos profesionales. A tales efectos contamos con un grupo cerrado en LinkedIn y un newsletter.

Invitamos a todas aquellas personas que formaron parte de nuestra firma a seguir conectados sumándose a nuestra **Comunidad Alumni**.

Nivel de satisfacción de nuestros clientes

Realizamos encuestas presenciales y online para relevar la opinión de nuestros clientes. A través del índice NPS (Net Promoter Score) sondeamos la disposición a recomendar nuestros servicios, calculando la diferencia entre el porcentual de promotores y detractores. Los resultados se comparten con los socios y se preparan planes de acción para los clientes que hayan demostrado algún tipo de disconformidad.

Seguidores en las redes sociales



Prensa y medios

Desde el área de prensa distribuimos gacetillas sobre temas clave para el sector empresario. Nuestros voceros y especialistas están disponibles para responder a entrevistas y escribir artículos.

2.038 apariciones
en prensa

Eventos

Durante el ejercicio 2024 participamos en más de 25 eventos externos e internos. Los mismos constituyen espacios de interés para la comunidad de empresarios y especialistas de nuestro sector. Entre los más destacables se encuentran:

- La Revolución de la Economía Digital - La Nación
- 5° Convención 2023 "Energía para la Sustentabilidad. Transición y Metas"
- Premio al CEO (PwC Argentina + EL Cronista)
- AmCHam Summit 2024
- Energy Summit - El Cronista (septiembre 2023 y mayo 2024)
- ESG Summit Latam 2024- PwC
- Experiencia IDEA Management

Publicaciones

Nuestras publicaciones abordan tendencias de interés para clientes y la comunidad de negocios en general:

- Economic GPS
- Informe de Mercado de Capitales
- Encuesta Digital Trust Insights
- Doing Bussines
- Encuesta Anual Global de CEO

En el marco de nuestro compromiso Net Zero estamos desarrollando documentos sobre sustentabilidad que nos permiten divulgar buenas prácticas o novedades, con el propósito de acompañar a nuestros grupos de interés en la transformación necesaria para las cero emisiones netas a 2030. Durante este ejercicio compartimos las siguientes publicaciones:

- Mercados de carbono: un sector creciente a nivel global, con gran potencial en Argentina
- ¿Cómo impactan los riesgos climáticos en la producción de los alimentos y minerales críticos?
- COP28: El desafío de lograr juntos los objetivos climáticos

Asociaciones y organizaciones en las que participamos

Alrededor de 30 socios de nuestra firma participan en las siguientes entidades que gestionan los intereses de nuestro sector, el mundo empresario y el desarrollo sostenible.

- Asociación Argentina de Capital Privado, Emprendedor y Semilla (ARCAP)
- Asociación Argentina de Ética y Compliance (AAEC)
- Asociación de Bancos de la Argentina (ABA)
- Asociación de Bancos Privados de la República Argentina
- ARGENCON
- Asociación Argentina de Estudios Fiscales (AAEF)
- Asociación Cristiana de Dirigentes de Empresas (ACDE)
- Asociación Empresaria Argentina (AEA)
- Bolsa de Comercio de Buenos Aires (BCBA)
- Cámara Argentino-China de la Producción, la Industria y el Comercio (CACCC)
- Cámara Argentina de Empresarios Mineros (CAEM)
- Cámara Argentina de Fideicomisos y Fondos de Inversión Directa en Actividades Productivas (CAFIDAP)
- Cámara de Comercio Argentino-Brasileña (CAMBRAS)
- Cámara de Comercio Argentino-Británica (CCAB)
- Cámara de Comercio Argentino-Canadiense (CCAC)
- Cámara de Comercio Argentino-Chilena (CACH)
- Cámara de Comercio de Estados Unidos en Argentina (AmCham)
- Cámara de Comercio de Estados Unidos en Argentina (AmCham), sede Córdoba
- Cámara de Comercio e Industria Argentino Australiana (AUSCHAM)
- Cámara de Comercio Italiana en la República Argentina (CSA)
- Cámara de la Industria Argentina del Software (CESSI)
- Cámara de Sociedades Anónimas
- Centro Empresarial de Mediación y Arbitraje (CEMA)
- Cámara Española de Comercio
- Cámara de Industria y Comercio Argentino-Alemana (AHK)
- Cámara Japonesa de Comercio e Industria en la Argentina
- Club Alemán en Buenos Aires
- Clúster Tecnológico Córdoba
- Comité Argentino del Consejo Mundial de la Energía (CACME)
- Consejo Empresario Argentino (CEA)
- Consejo Empresario Argentino para el Desarrollo Sostenible (CEADS)
- Consejo Profesional de Ciencias Económicas de la Ciudad Autónoma de Buenos Aires (CPCECABA)
- Federación Argentina de Consejos Profesionales de Ciencias Económicas (FACPCE)
- Federación Industrial de Santa Fe
- Fundación Córdoba Mejora
- Fundación Endeavor Argentina
- Fundación Libertad
- Fundación Mediterránea
- Fundación para el Desarrollo de la Minería Argentina (FUNDAMIN)
- IAE Business School
- Instituto Argentino de Ejecutivos de Finanzas (IAEF)
- Instituto de Auditores Internos de Argentina
- Instituto de Gobernanza Empresarial y Pública (IGEP)
- Instituto para el Desarrollo Empresarial de la Argentina (IDEA)
- Pride Connection Argentina
- Red de Empresas Inclusivas Argentina
- United Way Argentina



Personas

Cómo formamos nuestra comunidad de especialistas



Personas

Cómo formamos nuestra comunidad de especialistas

Invertimos en talento para acompañar con eficiencia y calidad a nuestros clientes y promover el desarrollo de nuestros profesionales.

Nuestra comunidad de especialistas sigue creciendo

GRI 2-7, 2-8, 2-30, 401-1, 405-1

En los últimos años hemos incrementado significativamente nuestra dotación*.

	2024	2023	2022
Dotación	5.846	5.581	4.461
Incorporaciones	1.807	2.630	2.474



Dotación por tipo de jornada

	Completa	Media
Mujeres	51%	2%
Hombres	46%	1%

Dotación por tipo de contrato

	Efectivo	Contratado	Temporal
Mujeres	54%	0%	0%
Hombres	45%	1%	0%

Contamos con 137 personas que no son empleados directos de PwC Argentina, pero cuyo trabajo es controlado por nuestra organización. Se trata de personal de seguridad y limpieza, que prestan servicio de manera presencial, de lunes a viernes, durante ocho horas. El personal de seguridad supervisa y monitorea espacios, en tanto que el personal de limpieza realiza tareas para el mantenimiento básico de la higiene de nuestras instalaciones.

Al 30 de junio de 2024, 169 colaboradores se encuentran cubierto por convenios colectivos de trabajo. Asimismo, las condiciones laborales para los empleados que se encuentran fuera de convenio se determinan según lo que establece la Ley de Contrato de Trabajo.



(*) La compilación de datos sobre la dotación se realizó al cierre del periodo objeto del informe.

Dotación e incorporaciones según rango etario

	Dotación			Incorporaciones		
	2024	2023	2022	2024	2023	2022
Menor o igual a 30 años	62%	68%	69%	79%	80%	81%
31 a 50 años	33%	28%	27%	20%	19%	18%
Mayor o igual a 51 años	5%	4%	4%	1%	1%	1%

Si consideramos las grandes categorías, al cierre del ejercicio bajo análisis nuestra dotación estaba conformada por 3.341 associates, 1.613 senior associates, 827 managers y 65 partners.

Programa Global Mobility

Nuestra red global ofrece una gran oportunidad para el desarrollo profesional y personal, habilitando el intercambio de experiencias laborales con diferentes oficinas del mundo.

Durante el presente ejercicio fiscal, 58 personas de nuestras oficinas iniciaron una asignación en Australia, Brasil, España, Estados Unidos, Filipinas, Holanda, India, Luxemburgo, México, Panamá, Paraguay, Reino Unido y Uruguay.

Asimismo, 81 personas comenzaron su experiencia en PwC Argentina, provenientes de Alemania, Brasil, Canadá, Estados Unidos, India, México y Uruguay.

Daiana Bustamante, directora de Impuestos en el Acceleration Center Buenos Aires, participó en asignación de cuatro meses en el Acceleration Center de Manila, Filipinas. En el video, nos comparte su experiencia.



Daiana Bustamante, directora de Impuestos en el Acceleration Center de Buenos Aires



Índice de rotación

Durante este período registramos una rotación media total de 24,1%.

Rotación media por género

	2024
Mujeres	22,5%
Hombres	25,8%

Rotación media por grupo etario

	2024
Menor o igual a 30 años	27,3%
31 a 50 años	13,9%
Mayor o igual a 51 años	2,8%

Rotación media en grandes categorías, por género

	2024
Manager – Mujeres	7,9%
Manager – Hombres	14,4%
Senior associate – Mujeres	22,8%
Senior associate – Hombres	27,4%
Associate – Mujeres	23,2%
Associate – Hombres	25,8%

Formación y educación

GRI 404-1, 404-2, 404-3

Desarrollamos las habilidades de nuestra comunidad de especialistas para ser capaces de entender los nuevos desafíos y encontrar formas innovadoras de resolver problemas.

PwC Professional

El modelo de competencias elaborado por PwC a nivel global brinda a nuestros especialistas las habilidades macro que requiere su óptimo desarrollo profesional, en el marco de una forma de trabajo híbrido-flexible:

- perspectiva de negocios
- desarrollo de capacidades técnicas
- visión global sobre tendencias
- problemáticas y oportunidades en el mundo corporativo
- foco en las relaciones interpersonales
- una mirada de liderazgo integral

Durante el ejercicio bajo análisis la totalidad de colaboradores de PwC Argentina recibió evaluaciones regulares de desempeño y desarrollo profesional.

Escuela de Negocios

Concebido como un espacio de innovación con un enfoque innovador e integral, la Escuela de Negocios (EdN) de PwC Argentina contribuye con el aporte de nuevas perspectivas para nuestros clientes.

En el ejercicio 2024, como parte del Plan de Formación Integral que ofrece la EdN para la formación continua de nuestros especialistas incrementamos los programas para el desarrollo del liderazgo, las capacitaciones para mejorar las habilidades de comunicación en inglés y optimizamos la gestión del nuevo área de Consulting L&D creada durante el período anterior.

Además, mantuvimos vigentes los programas de formación ejecutiva que llevamos adelante en alianza con prestigiosas universidades, como la Universidad Torcuato Di Tella, Universidad Siglo 21 y la Universidad de San Andrés.

Principales cursos y programas de formación:

- Plan de capacitación (con alcance a todas las prácticas y líneas de servicios)
- Programas ejecutivos con universidades
- Programas específicos en base a necesidades puntuales (incluyendo certificaciones, especializaciones y actualizaciones, maestrías)
- English Academy
- Programas para socios

Resultados del período

563

sesiones en el año

40%

de las sesiones fueron presenciales

155

colaboradores participan de los programas ejecutivos con universidades

676

colaboradores participaron del programa English Academy iniciado en febrero 2024



Durante el período analizado, se observa un aumento en las horas de capacitación en nuestro Acceleration Center (AC). Este incremento se debe principalmente al desarrollo del programa "Transforming Client Communication", enfocado en mejorar las habilidades de comunicación en idiomas extranjeros de nuestros colaboradores, así como a las capacitaciones sobre ISO 9001 e ISO 27001 dirigidas a todo el personal.

Además, My AI es el programa de capacitación del AC diseñado para promover el conocimiento y la aplicación responsable de la inteligencia artificial generativa entre todos nuestros colaboradores.



Horas de capacitación

En los últimos años incrementamos significativamente las horas dedicadas a la formación de nuestros colaboradores.

	2024	2023	2022
Horas de capacitación	874.483	660.390	458.339

Al término del ejercicio reportado cada colaborador recibió en promedio 150 horas de capacitación, lo que representa un incremento del 39% respecto del ejercicio anterior.

Horas promedio de capacitación por género

	2024
Mujeres	124
Hombres	140

Distribución promedio de horas anuales de capacitación por grandes categorías

	2024
Associate	154
Senior associate	100
Manager	105
Partner	136

Beneficios para la salud y bienestar

GRI 401-3

Promovemos el cuidado de nuestra gente a través de diferentes propuestas que contribuyen con un mejor balance entre el desarrollo profesional y personal.

Nos cuidamos

Cobertura total de un plan médico que incluye al grupo familiar primario. Además, las personas con cargas familiares cuentan con un Seguro de Vida y Accidentes Personales adicional al Seguro de Vida Obligatorio.

Compensaciones

Gratificación por asignación laboral en el interior o exterior del país. Reconocimiento económico para aquellos colaboradores que identifican, crean o concretan una nueva venta en clientes no restringidos a través del programa de expansión comercial. Programa de remuneración variable, se trata de una compensación anual sujeta al cumplimiento de objetivos previamente definidos, que busca reconocer tanto al staff gerencial como a nuestro equipo de seniors.

En modo flex

Posibilidad de adaptar el horario del comienzo de la jornada laboral. Además, quienes hayan concluido sus licencias por maternidad, paternidad o adopción pueden reincorporarse a sus actividades con una jornada reducida.

Licencias adicionales

Días libres para descanso, cumpleaños y celebraciones de fin de año, en el marco de nuestras políticas de flexibilidad que promueven el equilibrio entre la vida personal y laboral.

Pausas activas en la oficina

Sumamos bienestar a la experiencia en las oficinas con pausas activas coordinadas por un profesional con ejercicios de estiramiento y relajación.

Colchonetas al río

Aquellos colaboradores que se encuentran en la oficina de Vicente López pueden retirar colchonetas para disfrutar de sus pausas al aire libre en la costanera del río.

PwC entrena con vos

Es un programa de bienestar al que podrán acceder nuestros colaboradores y familiares para una red de gimnasios, con entrenamientos personalizados, clases online, apps de fitness y bienestar y mucho más.

PwC Running Team

Equipos exclusivos de PwC para entrenar con un profesional del deporte.

Durante el período bajo consideración gestionamos las siguientes licencias por maternidad o paternidad:

	Mujeres	Hombres
Porcentaje total de colaboradores que han tenido derecho a la licencia por maternidad o paternidad	100%	100%
Cantidad total de colaboradores que han gozado de una licencia por maternidad o paternidad	50	46
Cantidad total de colaboradores que han regresado al trabajo en el período objeto del informe, tras finalizar una licencia por maternidad o paternidad	50	46
Cantidad total de colaboradores que se reincorporaron a sus actividades tras finalizar una licencia por maternidad o paternidad y seguían siendo empleados 12 meses después.	49	46
Cantidad de colaboradores que gozaron de una jornada reducida tras finalizar su licencia por maternidad o paternidad	26	0
Tasas de regreso al trabajo de colaboradores que se acogieron a una licencia por maternidad o paternidad	100%	100%
Tasas de retención de colaboradores que se acogieron a una licencia por maternidad o paternidad	98%	100%



PwC

Quiénes somos y qué hacemos



PwC

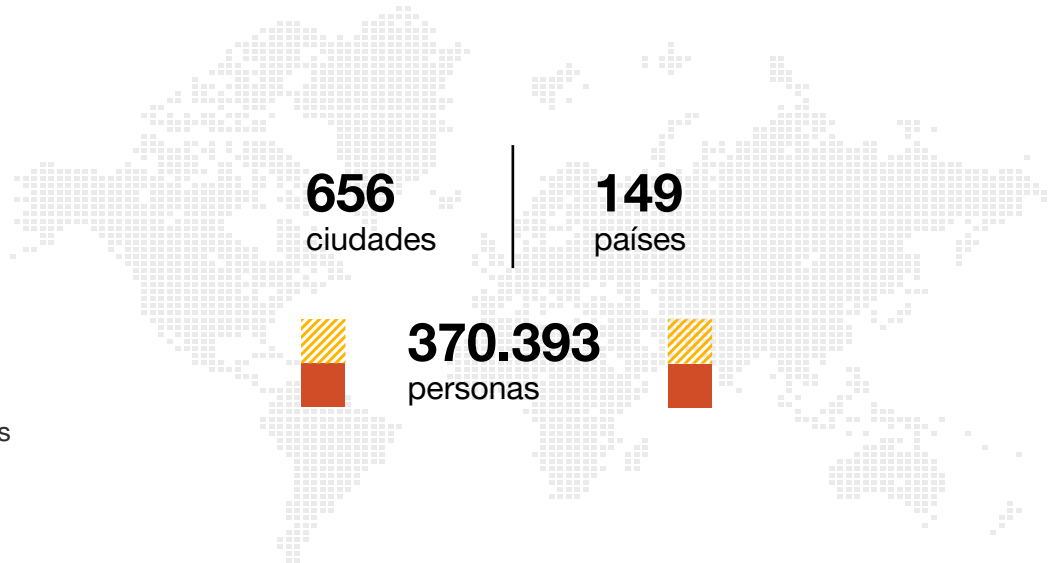
Quiénes somos y qué hacemos

En el marco de nuestra estrategia, **The New Equation**, ayudamos a crear confianza en la sociedad y resolver problemas importantes. Estamos comprometido con un futuro sostenible.

Nuestra organización

GRI 2-1, 2-2, 2-6

Somos más de 370 mil personas en todo el mundo que sumamos conocimiento para acompañar y crecer junto a nuestros grupos de interés.

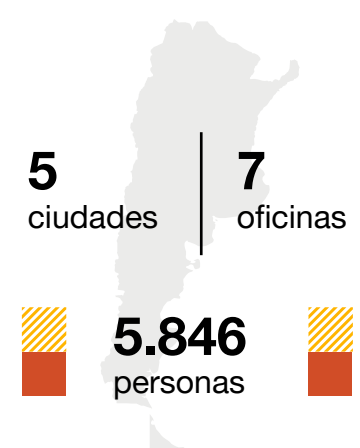


Nuestras oficinas en Argentina están localizadas en la Ciudad Autónoma de Buenos Aires, en las localidades de Olivos y Vicente López (Prov de Buenos Aires) y en las ciudades de Córdoba, Mendoza y Rosario.

Durante el período que reportamos nuestra oficina de Córdoba se mudó a una nueva locación, en tanto que nuestra oficina de Rosario fue remodelada.

Tanto en el presente reporte como en los Estados Financieros incluimos las mismas entidades, con su respectiva naturaleza de la propiedad y forma jurídica: Price Waterhouse & Co. S.R.L., Price Waterhouse & Co. Asesores de Empresas S.R.L., Pricewaterhousecoopers Service Delivery Center (Argentina) S.R.L., PwC Servicios de Argentina S.R.L.

[Más información sobre PwC Argentina.](#)



Gobierno corporativo

GRI 2-9, 2-10, 2-12, 2-13, 2-14, 2-15, 2-16, 2-17, 2-18- 2-19, 2-20, 405-1

El liderazgo de nuestra organización se basa en procesos y políticas que promueven una conducción basada en la confianza y la integridad, dos activos altamente valorados en un mundo cada vez más complejo.

Management Team

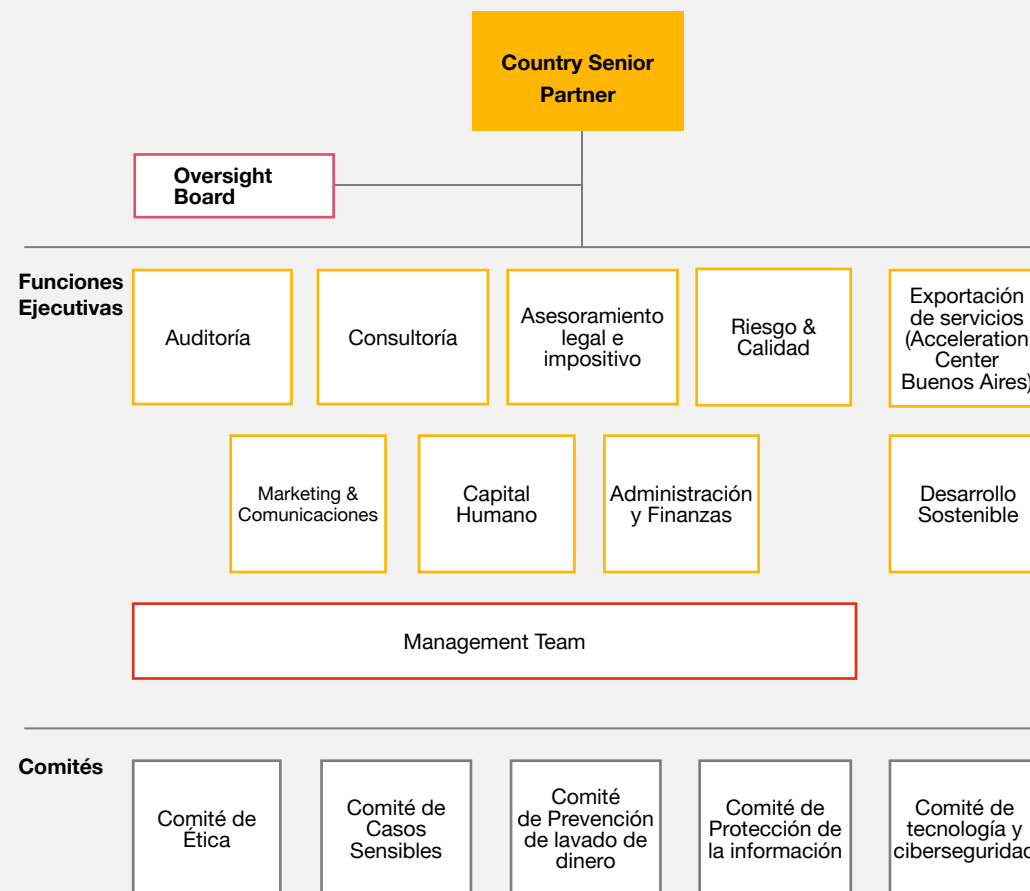
Nuestro máximo órgano de dirección se encuentra conformado por 8 socios, liderado por el Country Senior Partner. Los integrantes del Management Team son elegidos por el Country Senior Partner de la firma para desempeñar funciones durante 4 años, con la posibilidad de ser reelegidos.

Actualmente, el Management Team está integrado por 7 hombres y 1 mujer que provienen de la comunidad local, todos ejecutivos de PwC Argentina y sin cargos o compromisos significativos que comprometan su capacidad para cumplir sus obligaciones.

Además, la firma cuenta con el Management Team Expanded, que representa a los socios con menos años de función, complementa la tarea del Management Team y asesora al Country Senior Partner en los temas de mayor relevancia para la Firma.

El Management Team promueve la maximización del valor, liderazgo y prestigio de la firma e impulsa el planeamiento, desarrollo, gerenciamiento y control de nuestras operaciones. También determina la ejecución de políticas y pone en práctica las recomendaciones del Oversight Board. Además, establece la implementación y adaptación de las estrategias y políticas globales y regionales.

En línea con la red global de firmas de PwC, nuestro máximo órgano de gobierno aprueba, actualiza y comunica el propósito, los valores, la misión y la visión de nuestra organización, dando marco a nuestros servicios para ayudar a los diferentes grupos de interés a obtener resultados sostenibles en un mundo cada vez más complejo y desafiante.



Socio según antigüedad en el Management Team	Socio
1 año	4
3 años	1
8 años	1
9 años	1
13 años	1

Responsabilidades y gestión de impactos

Además de las responsabilidades descriptas, nuestro máximo órgano de gobierno también supervisa la gestión de los impactos de nuestra organización. En este sentido, el Management Team participa en la definición de los temas materiales y la revisión y aprobación de la información presentada en el Reporte de Sustentabilidad anual, que es nuestra principal herramienta para medir y comunicar los impactos de nuestra organización sobre la economía, el medio ambiente, las personas y los derechos humanos.

El Management Team también revisó y aprobó la estrategia para alcanzar nuestro compromiso Net Zero, como así también las diferentes acciones que llevamos adelante para alcanzar las metas propuestas.

Para una gestión más responsable de los impactos, el Management Team delega determinadas funciones a dos socios ejecutivos de la firma: Mariano Tomatis, a cargo del área de Desarrollo Sostenible, y Diego López, responsable de la práctica de negocios ESG & Sustainability, quienes a su vez contribuyen a incrementar los conocimientos, las habilidades y la experiencia colectivos del máximo órgano de gobierno en materia de desarrollo sostenible.

En el mismo sentido, para lograr una eficiente gestión de los impactos de nuestra organización el Management Team practica el monitoreo y una evaluación permanentes, a través de informes, rendición de cuentas y reuniones periódicas.

Finalmente, la remuneración de los miembros del máximo órgano de gobierno y de los altos ejecutivos en general está definida por la antigüedad como socios de la firma, por sus responsabilidades y por su performance, lo que incluye el cumplimiento de objetivos y el adecuado desempeño en la gestión de los impactos de nuestra organización sobre la economía, el medio ambiente y las personas.

Oversight Board

Órgano clave de nuestro gobierno, el Oversight Board está conducido por tres socios electos en asamblea por cuatro años y tiene la responsabilidad de supervisar la gestión del Management Team.

Como parte de sus funciones, monitorea el cumplimiento de las regulaciones y estándares adoptados por PwC Argentina en materia de ética de los negocios y compliance. Por ejemplo, junto al Management Team asegura la prevención de conflictos de interés, evitando transacciones con partes relacionadas y revisando y aprobando el ingreso de familiares de socios a la firma, entre otras medidas que garantizan el adecuado desarrollo de nuestras actividades.

Asimismo, constituye el canal formal por el que los socios de la firma comunican sus visiones, preocupaciones y sugerencias a la alta dirección, no habiéndose registrado ninguna inquietud crítica durante el período que reportamos.



Nuestros servicios

GRI 2-6

Combinamos talento humano, capacidad tecnológica y el potencial de nuestra red global para entregar resultados sostenibles que contribuyan a crear valor para nuestros clientes, nuestras comunidades y la sociedad en general.

Auditoría 	Asesoramiento legal e impositivo 	Consultoría 
---	--	---

Conocé más sobre estos [servicios](#).

Exportación de servicios (Acceleration Center Buenos Aires)



Conocé los [servicios de nuestro AC](#).

Nueva práctica de Inteligencia Artificial

Durante el ejercicio bajo análisis iniciamos la práctica de Inteligencia Artificial (IA), con el objetivo de aprovechar tanto nuestra experiencia global como el conocimiento acumulado a nivel local para ayudar a empresas y organizaciones.

Nos encontramos en un escenario donde la conversación sobre IA en la comunidad de negocios es abundante. Sin embargo, existe una clara brecha en la comprensión exhaustiva de su alcance y en la capacidad para obtener verdadero valor de negocio. Esto nos llama a intervenir para ayudar a las empresas en la definición de estrategias de IA, acompañarlas en su implementación efectiva y establecer una gobernanza robusta que garantice el éxito a largo plazo.

La IA es una tecnología de carácter disruptivo, que permite concebir nuevos modelos de negocio y flujos de ingreso. Asimismo, posibilita transformaciones en el modelo operativo de todas las áreas de una organización para fomentar la innovación, la mejora en la toma de decisiones, la eficiencia y el crecimiento.

En PwC creemos que la IA ofrecerá a nuestros clientes una gran ventaja competitiva, en la medida que desarrollen un balance adecuado entre la transformación profunda y la identificación y gestión de riesgos.

El mercado local está preparado para evolucionar de la experimentación y la implementación puntual de la tecnología a la planificación y ejecución de una transformación profunda. Sabemos que hacerlo realidad es un desafío. Por eso aspiramos a ser ese socio de confianza que proporciona no solo conocimientos técnicos, sino también la visión estratégica necesaria para aprovechar al máximo las oportunidades de la IA de manera segura y responsable.

[Más información >](#)

El compromiso con nuestros clientes y la sustentabilidad

Este compromiso se refleja en el asesoramiento en temas estratégicos de sostenibilidad y la integración de las prácticas en sus operaciones.

Durante el período hemos brindado asesoramiento en la evaluación de proyectos de créditos de carbono en soluciones basadas en la naturaleza, enfocándonos en identificar y desarrollar iniciativas que no solo capturen y reduzcan las emisiones de carbono, sino que también promuevan la biodiversidad y beneficios en comunidades locales.

A su vez, en el sector minero, hemos llevado a cabo evaluaciones de los aspectos sociales, ambientales y de gobernanza, permitiendo identificar áreas de mejora y desarrollar estrategias para mitigar impactos negativos, garantizando así una operación más responsable y sostenible.

Reconociendo la importancia de las pequeñas y medianas empresas en la cadena de valor del sector de Oil & Gas, hemos realizado capacitaciones para PyMEs en la medición de la huella de carbono, fundamental para que puedan cumplir con los estándares exigidos por la industria, contribuyendo así a una reducción significativa de las emisiones y a la adopción de prácticas más sostenibles.

Asimismo acompañamos a nuestros clientes y comunidad de negocios a través de la organización de variados eventos relacionados con la normativa en materia de sostenibilidad.

Participamos en el dictado del Programa de ESG Reporting de UdeSA, centrándose en las normativas de sostenibilidad, la identificación de riesgos y oportunidades, la interoperabilidad de normas y la economía circular.



Innovation & Transformation Center

Más de 150 profesionales altamente especializados en contabilidad y tecnología trabajan para mejorar la eficiencia de nuestros procesos, con el objetivo de adaptar nuestro negocio a los retos y oportunidades que plantea el entorno digital y así ofrecer a nuestros clientes un servicio de excelencia.

Durante el ejercicio que reportamos, nuestro centro de desarrollo estuvo enfocado en:

- fortalecer nuestras capacidades tecnológicas;
- fomentar la cultura de la innovación; y
- maximizar la eficiencia en nuestros procesos.

Digital upskilling

Otro pilar de la constante transformación de nuestro negocio es la adquisición de nuevas habilidades para nuestros equipos.

Durante el último ejercicio expandimos los conocimientos respecto de las herramientas digitales más relevantes en el marco de los programas "Digital in House" y "Digital on Site", que además nos permiten trabajar en colaboración con nuestros clientes para concretar mejoras efectivas en los procesos diarios.

Además, el programa "hacéclick" promueve la actualización digital, el aprendizaje de herramientas digitales y la cultura de la innovación. También ofrecemos capacitaciones en el uso de herramientas como Power BI, Uipath y Alteryx, a través de un modelo de formación híbrido.

En 2024 iniciamos un proceso de migración a Outlook y todas las herramientas de Microsoft 365, como parte de la hoja de ruta de implementación de inteligencia artificial en nuestra firma.

Nuestros clientes

GRI 2-6

Desde PwC Argentina brindamos servicios a más de 1.800 clientes de diversas industrias, tales como energía, productos industriales y de consumo, servicios, middle market, risk assurance services y financial services.

En el ejercicio bajo análisis dedicamos 2.340.386 horas a la prestación de servicios para nuestros clientes. Asimismo, auditamos 15 empresas argentinas registradas ante la SEC (United States Securities and Exchange Commission).

A su vez, desde nuestro Acceleration Center brindamos servicios a firmas de nuestra red en 4 países.

Premios y distinciones

A lo largo del ejercicio que reportamos, nuestra organización fue reconocida por su impacto positivo sobre las personas, sus comunidades y entornos.

- Sello Argentina Valora, de parte de la Red de Empresas Inclusivas Argentina.
- Mejor compañía para el talento LGBT+, por parte de HRC Equidad AR.
- Top 10 de mejores empleadores, por parte de la Revista Apertura.
- Ranking de empleadores más atractivos (WMAE - World's Most Attractive Employer Ranking).
- Compromiso con la educación, por parte de la Dirección General de Responsabilidad Social del Municipio de Vicente López.
- Con posterioridad a la fecha de cierre de este reporte, fuimos reconocidos por Great Place To Work como un gran lugar para trabajar.

Cadena de suministro

GRI 2-6, 204-1

El óptimo desarrollo de nuestras actividades requiere de los productos y servicios que proveen nuestros aliados comerciales. Se trata de empresas con quienes venimos construyendo una relación de mutua confianza y responsabilidad respecto de los valores compartidos. En este sentido, solicitamos su adhesión a nuestro Código Global de Conducta para Terceros, donde explicamos las normas mínimas de integridad y conducta que esperamos de proveedores, contratados y/o subcontratados.

Durante el ejercicio 2024 implementamos niveles de aprobación automáticos para nuestros procesos de compras y realizamos actualizaciones relacionadas con el alta de proveedores y la carta oferta marco con la que se han negociado varias licencias.

Actualmente, nuestra cadena de suministro está conformada por 1.207 proveedores, de los cuales 1.100 se localizan en el país y 107, en el exterior.

A continuación, compartimos la distribución de los pagos a proveedores realizados durante el ejercicio bajo consideración:



Sector	%
Servicios financieros	20,5%
Servicios de IT y Telecomunicaciones	17,9%
Servicios profesionales	11,3%
Gestión de instalaciones y servicios inmobiliarios.	11,0%
Equipos y dispositivos informáticos (hardware)	9,6%
Catering, comidas y eventos	5,9%
Entretenimiento	5,5%
Otros bienes comprados	4,2%
Seguros y pensiones	2,6%
Marketing	2,4%
Educación	2,5%
Construcción	1,9%
Papelería	1,7%
Comida y bebidas	1,7%
Tarifas por servicios de viaje y transporte	0,9%
Equipos de oficina, productos eléctricos y maquinaria	0,5%





Calidad

Cómo mejoramos nuestra forma de hacer negocios



Calidad

Cómo mejoramos nuestra forma de hacer negocios

Para entregar resultados de valor, integramos la experiencia del negocio en un marco de ética e integridad que nos ayuda a construir confianza con nuestros clientes.

Ética e integridad

GRI 2-23, 2-24, 2-26, 406-1

Nuestros servicios profesionales se desarrollan en un marco de respeto por los derechos de las personas. En este sentido, llevamos adelante compromisos y políticas globales que son validados a nivel local, como nuestro Código de Conducta y la política de Calidad, las diferentes acciones vinculadas con Inclusión y Diversidad. También contamos con recursos más específicos, como RADAR, que brinda soporte en el análisis dilemas éticos y tomar buenas decisiones.

Código de Conducta

Los compromisos y políticas a los que adherimos se encuentran expresados en nuestro [Código de Conducta](#), norma general que articula los valores fundamentales que nos definen a todos como firma y la manera en que trabajamos como personas y como profesionales. Asimismo, pedimos la adhesión de nuestros grupos de interés al [Código Global de Conducta para Terceros](#), que expresa las normas de ética e integridad esperables por parte de nuestros aliados y socios comerciales.

Comité de Ética

Nuestra forma de trabajar con clientes y colegas se basa en el ejercicio de valores que nos identifican con el propósito de nuestra organización.

- observando normas profesionales, leyes y reglamentaciones vigentes;
- gestionando y respondiendo ante cualquier denuncia, consulta, reclamo o sugerencia.

No habiendo cambios respecto del ejercicio anterior, el Comité está conformado por 4 socios de la firma.

En 2024 no recibimos denuncias originadas en situaciones de discriminación que debieran ser analizadas por el Comité de Ética.

Política de Calidad

Nuestro Acceleration Center cuenta con una Política de Calidad que expresa nuestro compromiso con el diseño, la implementación y la adecuada administración de un Sistema de Gestión de Calidad. El mismo se encuentra alineado con las mejores prácticas, normas internas y requisitos legales y reglamentarios aplicables.

Durante el ejercicio que reportamos nuestro Acceleration Center obtuvo la certificación ISO 27001 por parte del British Standard Institute, tratándose de un standard en la gestión de la seguridad de la información. Además, se recertificó ISO 9001:2015 para los servicios de Auditoría e Impuestos por parte de IRAM y se extendió la certificación de ISO 22301.

Los valores que nos inspiran

Nuestra forma de trabajar con clientes y colegas se basa en el ejercicio de valores que nos identifican con el propósito de nuestra organización.



Nuestra forma de hacer negocios

GRI 2-27, 205-1, 205-2, 205-3, 206-1, 418-1

La calidad de nuestros resultados está garantizada por las mejores prácticas de nuestra red global de firmas.

- **Cumplimos con las normas profesionales, leyes, regulaciones y políticas internas que amparan la privacidad y confidencialidad de la información que manejamos.**
- **Llevamos adelante rigurosos requisitos de independencia, de acuerdo con la Política Global que ha sido desarrollada por la red internacional de firmas de PwC.**
- **Evaluamos nuestros trabajos de auditoría a través del Programa Global de Revisión de Calidad, en cumplimiento de las normas locales e internacionales y con una visión independiente y objetiva.**
- **Promovemos la capacitación permanente sobre cuestiones relativas a ética y conducta de negocios, gestión de riesgos, prevención de lavado de dinero, antisoborno y competencia desleal.**
- **Implementamos controles para detectar eventuales conflictos de interés en la aceptación de nuevos clientes o servicios.**

Durante el ejercicio bajo consideración no registramos casos de incumplimiento significativos de la legislación y las normativas ni multas asociadas.

Seguridad de la información

Nuestro Comité de Seguridad de la Información y Protección de Datos es responsable de la búsqueda de amenazas, la participación del Red Team y las pruebas proactivas de herramientas y capacidades de detección. También somos parte de la Network Data Protection Program (NDPP) de nuestra red global y cumplimos con los requerimientos de controles de la norma ISO 27002 para resguardar la confidencialidad y la seguridad de los datos de clientes, empleados, proveedores y terceros.

Junto a la organización Network Information Security (NIS), seguimos avanzando en el programa Zero Trust, que desarrolla y mantiene nuestra Política de Seguridad de la información (ISP). Se trata de un proyecto multifase para mejorar las capacidades existentes y crear otras que permitan combatir las amenazas de ciberseguridad.

En PwC, mantenemos nuestra misión de reducir la superficie de ataque en todas las firmas miembro de la región, con el objetivo de mantener protegida nuestra información y la de nuestros clientes. Durante el FY24, migramos la infraestructura de control de usuarios a un único sitio centralizado y alineado con todas las firmas miembro, conocido como OneAD. Esta iniciativa nos permite alinearnos con las políticas globales y generar un mayor control sobre nuestros usuarios, quienes son nuestro activo más valioso.

En 2024 no hubo reclamaciones fundamentadas relativas a violaciones de la privacidad de nuestros clientes o pérdida de sus datos, ni casos identificados de filtraciones, robos o pérdidas de datos.

A nivel tecnológico, estamos implementando una nueva herramienta para controlar y evitar la fuga de información. Se trata de una solución avanzada de ciberseguridad que protege contra amenazas internas y externas, asegurando que la información sensible no sea comprometida.

En PwC, nos adaptamos a las nuevas tecnologías y al auge de herramientas de inteligencia artificial. Por ello, hemos implementado un comité dedicado a evaluar las necesidades y el uso de herramientas de inteligencia artificial, con el fin de estar siempre a la vanguardia y ofrecer el mejor servicio posible.

Anticorrupción

Como cada año, en el presente ejercicio realizamos evaluaciones de riesgo de corrupción en la totalidad de nuestras operaciones y no identificamos resultados significativos. Además, continuamos con nuestras iniciativas de formación y comunicación en la materia:

- El 100% de nuestros colaboradores, los miembros del Management Team (incluido el Country Senior Partner) y los socios de la firma recibieron formación sobre anticorrupción.



- El 100% de nuestros colaboradores y los miembros del Management Team (incluido el Country Senior Partner) fueron notificados respecto de las políticas y los procedimientos de anticorrupción de la organización.

Asimismo, procuramos que las políticas y procedimientos anticorrupción de la organización se informen a cualquier persona física o jurídica. Por ejemplo, durante el proceso de contratación de cualquier proveedor requerimos la firma para adscribir al Código Global de Conducta para Terceros.

Durante el ejercicio bajo análisis no registramos ningún incidente de corrupción confirmado, no habiendo tenido que aplicar medidas disciplinarias o despidos o rescindir contratos con socios de negocio. Tampoco tenemos casos jurídicos pendientes o finalizados relacionados con la corrupción o respecto de competencia desleal, prácticas monopólicas o contra la libre competencia.

Impacto económico

GRI 201-1

Así distribuimos el valor que creamos entre nuestros grupos de interés.

	2024	2023
Contribuciones a socios, empleados y profesionales	116.390 M	32.500 M
Gastos de funcionamiento	17.624 M	7.452 M
Contribuciones impositivas	36.646 M	11.011 M

Expresado en millones de \$ en cifras históricas.



Diversidad

Cómo la inclusión fortalece a nuestros equipos



Diversidad

Cómo la inclusión fortalece a nuestros equipos

Construir una comunidad de especialistas con foco en la diversidad nos permite sumar pluralidad y aportar valor para nuestra organización, nuestros clientes y la sociedad.

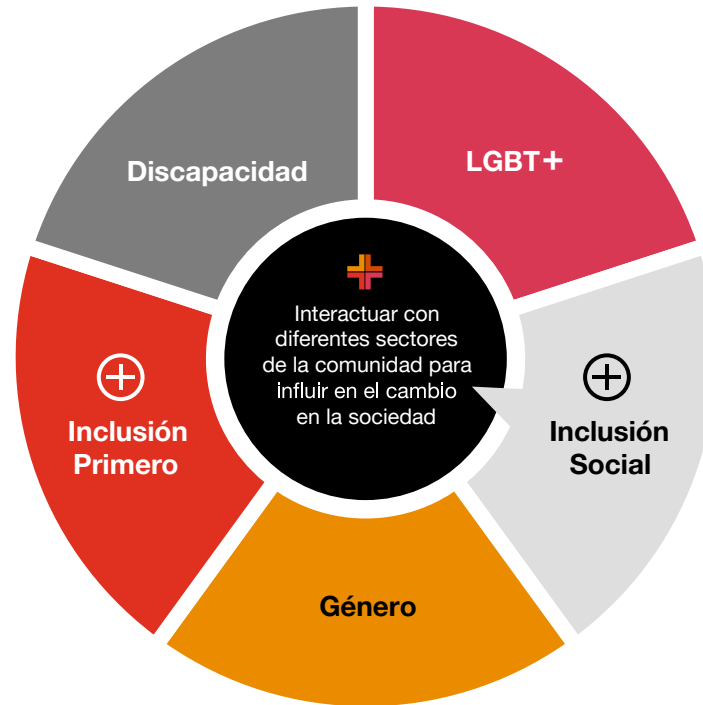
Nuestra estrategia

GRI 405-1

Buscamos conformar equipos de talentos más diversos, donde coexistan diferentes habilidades, experiencias y perspectivas. Para ello es fundamental que nuestros especialistas puedan pensar, actuar y liderar de manera inclusiva.

Con esta visión, contamos con una estrategia de diversidad e inclusión conformada por cinco drivers en los que trabajamos de manera constante: inclusión primero, género, discapacidad, LGBT+ e inclusión social.

Si bien trabajamos en todas estas dimensiones, nuestra estrategia a nivel global propone como áreas de foco “inclusión primero” y “género”.



Además, cada país define una dimensión adicional, en función de las características y las necesidades locales. En PwC Argentina nuestra dimensión adicional es “discapacidad”.

Durante el ejercicio que reportamos desarrollamos estrategias específicas en “discapacidad” y “LGBT+”, lo que nos da la posibilidad de trabajar en acciones concretas. Del mismo modo, está en proceso de desarrollo de una estrategia específica de “inclusión social”.

Comité de Inclusión y Diversidad

Trabajamos con un Comité de Inclusión y Diversidad, conformado por líderes de la firma, para llevar adelante nuestra estrategia.

Grupos minoritarios o vulnerables

Actualmente, PwC Argentina incluye en su personal a 25 personas con diferentes discapacidades: de tipo físico (58,4% de los casos), intelectual (25%), mental / psicosocial (8,3%) y sensorial (8,3%).

Entre nuestros colaboradores con discapacidad, 4 personas provienen del programa Empleo con Apoyo (EcA) que la Fundación Discar lleva adelante para mejorar la calidad de vida de las personas con discapacidad intelectual e impulsar su incorporación al mundo laboral.

Reconocimientos



En noviembre del 2023 recibimos el Sello Argentina Valora, que otorga la Red de Empresas Inclusivas de la República Argentina a organizaciones públicas y privadas que desarrollan acciones en materia de inclusión de personas con discapacidad. Para PwC la inclusión de personas con discapacidad es un eje central, no solo en nuestra estrategia sino también en nuestra cultura.



Obtuvimos la certificación HRC Equidad AR como una de las mejores compañías para el talento LGBT+. HRC Equidad AR es la adaptación argentina del programa global de Equidad Laboral impulsado por Human Rights Campaign Foundation.

Género e igualdad de oportunidades

GRI 2-7, 401-1, 404-3, 405-1, 405-2

En el marco de nuestra política de género, procuramos un equilibrio en la representatividad de mujeres y hombres en todos los niveles de gestión y áreas de nuestra organización.

Dotación e incorporaciones por género

	Dotación			Incorporaciones		
	2024	2023	2022	2024	2023	2022
Mujeres	54%	51%	49%	56%	52%	49%
Hombres	46%	49%	51%	44%	48%	51%

Dotación según categoría laboral, por género

	Partner	Manager	Senior Associate	Associate
Mujeres	17%	57%	52%	54%
Hombres	83%	43%	48%	46%

Equidad en el desarrollo de la carrera y paridad salarial

Promovemos oportunidades equitativas para el desarrollo de carrera y aseguramos paridad salarial sin diferencia de género y en base al desempeño profesional de todos nuestros colaboradores.

Ratio entre el salario básico y la remuneración de mujeres y de hombres, por categoría

	Manager	Senior associate	Associate
Mujeres	-2,3%	-5,1%	-1,5%
Hombres	2,8%	5,8%	1,7%

Diversidad cultural y generacional

GRI 405-1

En PwC Argentina contamos con colaboradores de 24 nacionalidades distribuidas en las siguientes categorías por grupo etario

Dotación según grandes categorías y rango etario

	2024	2023	2022
Associate - Menor o igual a 30 años	82%	86%	88%
Associate - 31 a 51 años	16%	12%	11%
Associate - Mayor o igual a 51 años	2%	2%	2%
Senior associate - Menor o igual a 30 años	52%	55%	57%
Senior associate - 31 a 51 años	46%	43%	41%
Senior associate - Mayor o igual a 51 años	2%	2%	2%
Manager - Menor o igual a 30 años	8%	11%	12%
Manager - 31 a 51 años	77%	75%	76%
Manager - Mayor o igual a 51 años	16%	14%	13%
Partner - Menor o igual a 30 años	0%	0%	0%
Partner - 31 a 51 años	31%	43%	48%
Partner - Mayor o igual a 51 años	69%	57%	52%

Iniciativas 2024

A lo largo del ejercicio que reportamos desarrollamos diferentes iniciativas en línea con nuestra estrategia de Inclusión y Diversidad.

390 mujeres se capacitaron en Women in Tech para aplicar tecnología en su trabajo cotidiano.

Nos aliamos con **COPIDIS** (Comisión para la Plena Participación e Inclusión de las Personas con Discapacidad), dependiente del gobierno de la ciudad de Buenos Aires.

Nos sumamos a **Pride Connection Argentina**, red que busca compartir, fortalecer y fomentar mejores prácticas hacia la inclusión laboral de esta población en el sector privado argentino.

Acompañamos a personas de la **comunidad LGBTQ+** en la inserción laboral.

Inauguramos una **sala de distensión sensorial**.

Difundimos **información sobre autismo, tartamudez, lengua de señas, implante coclear y otros**.

Lanzamos el **reconocimiento al líder inclusivo**, un reconocimiento de nuestros colaboradores a aquellos líderes que promueven un equipo en línea con los valores de nuestra estrategia DEI.



Compromiso comunitario

Cómo creamos nuevas oportunidades para un futuro más equitativo



Comunidad

Cómo creamos nuevas oportunidades para un futuro más equitativo

En PwC pensamos diferente y trabajamos con otros para hacer del mundo un lugar más equitativo e inclusivo.

Programa de voluntariado

GRI 413-1

Nuestro programa de voluntariado permite a las personas que conforman nuestra organización canalizar su espíritu colaborativo y generar un impacto positivo en nuestro entorno comunitario y ambiental. Este espacio nos permite ser agentes de cambio con la mirada puesta en generar prosperidad a largo plazo y así llevar a la práctica nuestro compromiso con la sustentabilidad.

Durante el período bajo consideración incrementamos significativamente la cantidad de personas voluntarias y su dedicación a las diferentes acciones propuestas.

En el marco de nuestro programa de voluntariado, durante todo el ejercicio fiscal desarrollamos 38 acciones con impacto social y medioambiental; tales como mejoras edilicias en espacios educativos, dictado de talleres para jóvenes, campañas de lectura para los más chicos, visitas al Banco de Alimentos, forestaciones y limpieza de costas, entre otras.

También llevamos a cabo acciones de voluntariado profesional, donde ponemos a disposición no solo nuestro tiempo sino también nuestros conocimientos y experiencia.



	2024	2023
Voluntarios	604	284
Horas de dedicación	2.946	1.140

+113%
en voluntarios
con respecto al año anterior

+160%
en horas de dedicación
con respecto al año anterior



Hace ya varios años realizamos actividades de voluntariado en **Banco de Alimentos** de Buenos Aires, Córdoba, Rosario y Mendoza. Esta organización trabaja para reducir el hambre, mejorar la nutrición y evitar el desperdicio de alimentos, colaborando con la alimentación de más de 354.000 personas por día a través de 1.300 organizaciones sociales.

En las 10 visitas que llevamos a cabo durante el ejercicio que reportamos pudimos clasificar alrededor de:

14.282

kilos
de comida

43.015

platos
de comida

Cabe destacar, que algunos equipos de trabajo optaron por visitar el Banco en el contexto de actividades de team bonding.



Akamasoa Argentina: un futuro inclusivo

Akamasoa Argentina es un movimiento solidario que trabaja para erradicar la extrema pobreza. Inspirado en la obra desarrollada en Madagascar por el Padre P. Opeka, trabaja en la construcción de viviendas, codo a codo con las personas beneficiarias. Se promueven programas de nutrición, estimulación, escolarización, formación profesional en oficios, centros de acogida, sitios de asistencia sanitaria y se está construyendo un colegio en mismo predio que las viviendas.

Este período visitamos la sede de [Akamasoa Argentina](#), donde participamos del acondicionamiento de las casas y del trabajo en su huerta. La sede también cuenta con un jardín de infantes Montessori, una sala de salud y un invernadero hidropónico. A su vez, desde PwC Argentina donamos maquinaria para ayudar a la construcción de las casas y estamos colaborando junto a otras empresas de la construcción de una escuela.



Voluntariado profesional

Seguimos apostando por los proyectos en los cuales nuestros profesionales ponen a disposición sus conocimientos y experiencias para acompañar proyectos impulsados por organizaciones con impacto comunitario.

- Nuevamente colaboramos con la [Red Comunidades Rurales](#) en el análisis de documentación correspondiente a la 3° **Convocatoria de proyectos socioambientales del Banco de Proyectos Comunitarios Rurales**.
- Acompañamos a la [Fundación Horacio Zorraquin](#) en el **diseño de su aplicación “Detective de emociones”**, un videojuego interactivo que fomenta el aprendizaje y la comprensión de la inteligencia emocional en niños y familias.
- Realizamos un **diagnóstico de procesos administrativos, contables y legales** para el [Consejo de Asuntos Económicos de la Conferencia Episcopal Argentina \(CEA\)](#).
- Capacitamos a la comunidad de personas trans, travestis y no binarias (TTNB) en **Microsoft Office Word y Excel**.

35
profesionales
participaron de
estos proyectos

507
horas de
trabajo
dedicados

Inversión comunitaria: incrementamos la dedicación a proyectos pro bono

GRI 201-1, 413-1

Desde PwC Argentina aportamos tiempo, habilidades y experiencia para crear valor en nuestras comunidades locales y generar una diferencia perdurable en cada persona e institución con la que interactuamos.

Este compromiso lo llevamos adelante mediante los servicios pro bono que ofrecemos, la inversión en proyectos y actividades comunitarias y el apoyo institucional a diversas organizaciones de la sociedad civil.

+114%
horas dedicadas
en proyectos pro bono

6.211
horas totales

Ana María Pico Aguirre, Directora ejecutiva de ACDE (Asociación Cristiana de Dirigentes de Empresa) comparte el valor que tiene para la organización contar con la Auditoría pro bono por parte de PwC Argentina



A continuación, reportamos la inversión en dinero y tiempo que realizamos en nuestra comunidad durante el ejercicio 2024.

Nuestras acciones comunitarias representaron un total de **\$578 millones**:

	2024	2023	2022
Servicios pro bono	59%	39%	49%
Apoyo institucional	7%	20%	19%
Proyectos comunitarios y programa de voluntariado	34%	41%	32%

También dedicamos **9.157 horas**, distribuidas de la siguiente manera:

	2024	2023	2022
Servicios pro bono	68%	72%	84%
Programa de voluntariado	32%	16%	16%

El regreso a las actividades presenciales tuvo un impacto positivo en nuestro programa de voluntariado. Durante el ejercicio bajo consideración duplicamos actividades, voluntarios y horas de dedicación.

Nuestro compromiso con los más jóvenes

GRI 413-1

Con el propósito de contribuir a resolver la brecha entre la formación y las nuevas necesidades laborales, acompañamos iniciativas de organizaciones sociales que forman a jóvenes para su acceso al empleo. Los principales programas se enfocan en prácticas laborales, becas de formación y acciones de capacitación por parte de nuestros voluntarios.

Prácticas laborales

Cada año recibimos a jóvenes que provienen de diferentes programas e iniciativas de formación para que, realicen prácticas laborales que les permitan significar su primer acercamiento al ámbito profesional o que puedan seguir adquiriendo experiencia laboral.

Tal es el caso de las **Prácticas Profesionalizantes** que llevamos adelante con estudiantes del Municipio de Vicente López.

Las mismas forman parte de la propuesta curricular del Consejo Provincial de Educación y Trabajo (COPRET) y están destinadas a los estudiantes de 5° y 6° año de las escuelas técnicas. Constituyen un requisito para garantizar el último tramo de la formación y titulación de carreras técnicas y de certificación de oficios profesionales.

Gabriel Nicolas D'ambrosio participó del Programa de Prácticas Profesionalizantes, al término de las cuales quedó efectivo y actualmente se desempeña en nuestra área de Tecnología.

"Mi recibimiento por parte del equipo como pasante fue sumamente agradable. Quienes ahora son mis compañeros, me capacitaron sobre las actividades relacionadas con la empresa, de manera muy predispuesta a ayudarme con cualquier duda o consulta. Si hay algo que destaco, es el apoyo y calidez del equipo, que siempre estuvo ahí para guiarme.

Al momento de saber que tenía la posibilidad de quedarme de manera efectiva, estaba impaciente por comenzar a poder tomar desafíos nuevos y poder desarrollarme en esta experiencia laboral. Por suerte, siempre estuve tranquilo porque sabía que tenía un gran equipo que me iba a respaldar, acompañar y apoyar en mi aprendizaje y crecimiento laboral."

Por otro lado, durante este período nuevamente recibimos a jóvenes a través de los siguientes programas:

- “A la Par”, desarrollado por el Consejo Profesional de Ciencias Económicas y la Subsecretaría de Trabajo, Industria y Comercio de la Ciudad Autónoma de Buenos Aires.
- “Actividades de Aproximación (ACAP)”, que acerca a alumnos de 5° año del secundario al mundo del trabajo y los estudios superiores.
- Prácticas con jóvenes egresados del programa “Tu Futuro” de la Fundación Forge.

215
estudiantes
participaron de nuestras
prácticas laborales

75
quedaron
efectivos

Becas de formación

Otorgamos becas de formación a 44 jóvenes provenientes de contextos de vulnerabilidad socio económica, de diferentes partes del país. Los programas son impulsados por la Asociación Voy con Vos, la Fundación Forge y la Asociación Potrero Digital.



Invertir vale la pena

Desarrollamos este programa junto con United Way Argentina desde 2010. Nuestros voluntarios comparten su experiencia y conocimientos con jóvenes que están finalizando sus estudios secundarios. Los capacitan en competencias que faciliten su inserción laboral, trabajando aspectos vinculados a la identidad, el bienestar personal y la búsqueda de su proyecto de vida.

116

jóvenes
alcanzados

87

voluntarios
alcanzados

386

horas
de voluntariado

Hace más de 10 años, recibimos a jóvenes de la Escuela El Buen Consejo, situada en Barracas. Paula Graziolo, docente de la institución, comenta acerca del valor del programa para sus estudiantes.



Nuestro trabajo junto a United Way Argentina

Durante el presente ejercicio actualizamos la aplicación que permite a nuestros colaboradores cursar donaciones para colaborar con los Proyectos Inversión Colectiva (PIC) que United Way Argentina lleva adelante para mejorar la vida de niños y jóvenes. Asimismo, PwC Argentina duplica la contribución de sus colaboradores, logrando un apoyo más significativo a iniciativas como "Tiempo de Hacer, Conin Merlo", que trabaja para combatir la desnutrición infantil y el desarrollo de la primera infancia, como así también "Oficios con Futuro" y "Potrero Digital", orientadas a la creación de oportunidades para jóvenes.





Gestión ambiental

Cómo trabajamos en soluciones que nos permitan crear un futuro sostenible



Gestión ambiental

Cómo trabajamos en soluciones que nos permitan crear un futuro sostenible

Promovemos la eficiencia de nuestras operaciones para minimizar nuestro impacto ambiental. También trabajamos junto a clientes para lograr una gestión alineada a los objetivos de la Agenda 2030 que impulsa Naciones Unidas.

Compromiso PwC Net Zero

En 2020 anunciamos nuestro compromiso global para alcanzar las cero emisiones netas de Gases de Efecto Invernadero (GEI), en línea con el escenario de 1,5° establecido en el Acuerdo de París.

Los objetivos de este compromiso cuentan con el respaldo científico de SBTi (Science Based Targets Initiative) y se enfocan en limitar nuestro impacto en el medio ambiente, lo que se refiere no solo a nuestras operaciones, sino a toda nuestra cadena de suministro.



Objetivos

1. Reducir las emisiones absolutas de alcance 1 y 2 y las asociadas a viajes de negocios en un 50% para el año fiscal 2030; tomando como base las emisiones generadas durante el año fiscal 2019.
2. Utilizar fuentes de energía renovable para el año el año fiscal 2030.
3. Contar con el 50% de nuestros proveedores de bienes y servicios que cuenten con objetivos de reducción de su propio impacto climático para el año fiscal 2025.
4. Continuar compensando nuestras emisiones a través de créditos de carbono de alta calidad.

Gestión de emisiones de Gases de efecto invernadero (GEI)

GRI 2-4, 305-1, 305-2, 305-3, 305-4, 305-5

En 2024 continuamos realizando ajustes de infraestructura para mejorar la eficiencia en el consumo de recursos y reducir nuestras emisiones de gases de efecto invernadero: se establecieron dispositivos timer para lograr eficiencia en las máquinas de café y snacks, como así también en los termotanques, se instalaron relojes en las máquinas vender y heladeras para optimizar su funcionamiento; y en algunos pisos, salas y baños se implementó un sistema de sensores para mejorar el uso de artefactos lumínicos.

Comprometidos con la reducción de nuestra huella ambiental, durante el presente ejercicio hemos adquirido Certificados Internacionales de Energía Renovable (IRECs)¹ para disminuir nuestras emisiones de consumo energético (alcance 2), logrando una reducción del 45% interanual.

Los certificados adquiridos corresponden a proyectos de Biogás localizados en Córdoba, Argentina (I-REC Biogás). Esta tecnología transforma diferentes desechos orgánicos en un combustible con el cual se produce energía eléctrica renovable. Este proceso contribuye a la economía circular y la reducción de emisiones de GEI.

A su vez, en 2024 compensamos 682,74 Ton CO₂eq de emisiones de gases de efecto invernadero de alcance 1 como así también todos nuestros traslados aéreos y terrestres por negocios y el alojamiento asociado. Lo hicimos mediante la adquisición de créditos de carbono de calidad de la LEAF (Lowering Emissions by Accelerating Forest finance) Coalition, organización a la que PwC adhiere

desde agosto de 2021 participando del proceso de compra centralizada global. Durante este período la compensación estuvo dada por el proyecto “Bosque de Cacao REDD+” en Ghana, cuyo objetivo es producir más de 294 millones de TonCO₂eq de ERs.

Logramos reducir nuestra huella de carbono un

45%
interanual



¹ Los I-RECs son certificados intercambiables que permiten acreditar los beneficios sociales y ambientales de la producción de electricidad a partir de fuentes renovables, tales como energía eólica, solar, geotérmica, biogás, biomasa de origen sostenible y energía hidroeléctrica sostenible.

Huella de carbono

La mayor parte de nuestras emisiones de GEI resultan de los viajes aéreos por los traslados que requieren nuestras actividades profesionales. Cabe aclarar que ningún edificio de la compañía consume Gas Natural en sus instalaciones.

Al término del ejercicio bajo análisis registramos un total de emisiones de GEI de 682,74 Ton CO₂eq.

A su vez, la intensidad de nuestras emisiones de gases de efecto invernadero fue de 0,06 Ton CO₂eq / m². Para dicho cálculo se consideran los alcances 1 y 3, dado que para la reducción del alcance 2 hemos adquirido certificados de energía renovable.

		2024			2023		
Alcances	Ítem	Consumo / Dato de origen	Unidad	Emisiones (Ton CO ₂ eq.)	Consumo / Dato de origen	Unidad	Emisiones (Ton CO ₂ eq.)
1	Consumo de combustible de los grupos electrógenos (GasOil)	726	Litros	2,00	576	Litros	1,52
2	Consumo de energía eléctrica*	1,936	MWh	-	1,962	MWh	536,71
3 **	Viajes en avión***	3.052.451	Km	680,74	3.255.514	Km	693,59
	Alojamiento	3.507	N° noches		2.945	N° noches	
	Viajes terrestres	272.387	Km		152.632	Km	
Total emisiones (Ton CO₂eq.)				682,74	1.231,82		

* Para el FY24 se tiene en cuenta la compra de certificados de energía renovable (iRECs).

**El alcance 3 incluye la estimación de emisiones correspondientes a traslados aéreos-terrestres y alojamiento, que representan las fuentes más significativas de otras emisiones de GEI indirectas de PwC.

***DEFRA GHG Conversion Factors for Company Reporting.



Como fomentamos una mayor conciencia ambiental

Seguimos apostando a la concientización de nuestros colaboradores. Con esta visión, llevamos a cabo un taller virtual sobre consumo consciente, con el apoyo de Circo Reciclado, además de una propuesta presencial interactiva sobre el reciclaje con Manos Verdes.

En el marco de nuestro programa de voluntariado, durante todo el ejercicio fiscal desarrollamos actividades con impacto ambiental, como acciones de forestación, limpieza de costas y visitas a plantas de reciclaje.

Asistimos la planta de reciclaje del Barrio Mugica, “ATR: A todo reciclaje”, para llevar adelante la separación de residuos previo a su comercialización, participar en actividades de huerta y conocer el compromiso del barrio con el medioambiente.



Septiembre Sustentable

Llevamos a cabo la primera edición de esta campaña que busca concientizar a nuestros colaboradores sobre las buenas prácticas ambientales y seguir comunicando nuestro compromiso Net Zero.

Entre las actividades desarrolladas durante el mes, se brindó una charla sobre huella de carbono, participamos de la Maratón de la limpieza, organizada por el municipio de Vicente López, donde se recolectaron 300 kg de residuos y se recuperaron 85 kg para reciclar. También realizamos una actividad de forestación de la Reserva ecológica de la Ciudad de Buenos Aires, junto a Club de Roma, capítulo argentino.

Esta propuesta busca impulsar un compromiso ambiental mayor y responder a las inquietudes de nuestros colaboradores, interesados en adquirir hábitos sustentables.



Eventos de fin de año carbono neutral

Por primera vez, los eventos de fin de año de todas las oficinas fueron carbono neutral.

A tal fin contratamos los servicios de CARBON NEUTRAL+ para realizar los cálculos requeridos para la determinación del impacto ambiental y poder compensar las emisiones generadas. Se consideran variables tales como el transporte de los participantes e insumos, el consumo energético, la disposición de los residuos sólidos urbanos, el catering y si hubiera, alojamiento asociado. En conclusión, la huella de carbono de los eventos fue de 22,71 TonCO₂eq.

Por ello, para neutralizar las emisiones, la compensación se realizó mediante la compra de 23 bonos de carbono certificados correspondientes al Parque Eólico Manantiales Behr, en la provincia de Chubut.



Índice GRI



Índice de contenidos GRI

Declaración de uso PwC Argentina ha elaborado el informe conforme a los Estándares GRI para el periodo comprendido entre el 1 de julio 2023 y 30 de junio 2024.

GRI 1 usado GRI 1: Fundamentos 2021

Estándar GRI	Contenido	Página	Omisión/ Motivo
GRI 2: Contenidos generales 2021	2-1 Detalles organizacionales	17	
	2-2 Entidades incluidas en la presentación de informes de sostenibilidad	17	
	2-3 Periodo objeto del informe, frecuencia y punto de contacto	7	
	2-4 Actualización de la información	40	
	2-5 Verificación externa	7	
	2-6 Actividades, cadena de valor y otras relaciones comerciales	17,20-22	
	2-7 Empleados	12-13, 29	
	2-8 Trabajadores que no son empleados	12-13	
	2-9 Estructura de gobernanza y composición	18-19	
	2-10 Designación y selección del máximo órgano de gobierno	18-19	
	2-11 Presidente del máximo órgano de gobierno	20-21	
	2-12 Función del máximo órgano de gobierno en la supervisión de la gestión de los impactos	18-19	
	2-13 Delegación de la responsabilidad de gestión de los impactos	18-19	
	2-14 Función del máximo órgano de gobierno en la presentación de informes de sostenibilidad	18-19	
	2-15 Conflictos de interés	18-19	
	2-16 Comunicación de inquietudes críticas	18-19	
	2-17 Conocimientos colectivos del máximo órgano de gobierno	18-19	
	2-18 Evaluación del desempeño del máximo órgano de gobierno	18-19	

Índice de contenidos GRI

Estándar GRI	Contenido	Página	Omisión/ Motivo
	2-19 Políticas de remuneración	18-19	
	2-20 Proceso para determinar la remuneración	18-19	
	2-21 Ratio de compensación total anual		Omisión: Confidencialidad
	2-22 Declaración sobre la estrategia de desarrollo sostenible	3-4	
	2-23 Compromisos y políticas	24	
	2-24 Incorporación de los compromisos y políticas	24	
	2-25 Procesos para remediar los impactos negativos	8-10	
	2-26 Mecanismos para solicitar asesoramiento y plantear inquietudes	8-10, 24	
	2-27 Cumplimiento de la legislación y las normativas	25-26	
	2-28 Afiliación a asociaciones	8-10	
	2-29 Enfoque para la participación de los grupos de interés	8-10	
	2-30 Convenios de negociación colectiva	12-13	
GRI 3: Temas materiales 2021	3-1 Proceso de determinación de los temas materiales	7-10	
	3-2 Lista de temas materiales	7	
	3-3 Gestión de los temas materiales	7	
Desempeño económico	201-1 Valor económico directo generado y distribuido	26, 34	
	201-2 Implicaciones financieras y otros riesgos y oportunidades derivados del cambio climático		Omisión: información no disponible
Prácticas de abastecimiento	204-1 Proporción de gasto en proveedores locales	22	
Anticorrupción	205-1 Operaciones evaluadas en función de los riesgos relacionados con la corrupción	25-26	
	205-2 Comunicación y formación sobre políticas y procedimientos anticorrupción	25-26	
	205-3 Incidentes de corrupción confirmados y medidas tomadas	25-26	

Índice de contenidos GRI

Estándar GRI	Contenido	Página	Omisión/ Motivo
Competencia desleal	206-1 Acciones jurídicas relacionadas con la competencia desleal y las prácticas monopólicas y contra la libre competencia	25-26	
Emisiones	305-1 Emisiones directas de GEI (alcance 1)	39-40	
	305-2 Emisiones directas de GEI al generar energía (alcance 2)	39-40	
	305-3 Otras emisiones indirectas de GEI (alcance 3)	39-40	
	305-4 Intensidad de las emisiones de GEI	39-40	
	305-5 Reducción de las emisiones de GEI	39-40	
	305-6 Emisiones de sustancias que agotan la capa de ozono (ODS)		Omisión: No procede
	305-7 Óxidos de nitrógeno (NOx), óxidos de azufre (SOx) y otras emisiones significativas al aire		Omisión: No procede
Empleo	401-1 Nuevas contrataciones de empleados y rotación de personal	12-13, 29	
	401-2 Prestaciones para los empleados a tiempo completo que no se dan a los empleados a tiempo parcial o temporales	17	
	401-3 Permiso parental	15	
Formación y Educación	404-1 Promedio de horas de formación al año por empleado	14-15	
	404-2 Programas para desarrollar las competencias de los empleados y programas de ayuda a la transición	14-15	
	404-3 Porcentaje de empleados que reciben evaluaciones periódicas de su desempeño y del desarrollo de su carrera	14-15, 29	
Diversidad e igualdad de oportunidades	405-1 Diversidad de órganos de gobierno y empleados	12-13, 18-19, 28-30	
	405-2 Ratio entre el salario básico y la remuneración de mujeres y de hombres	29	
No discriminación	406-1 Casos de discriminación y acciones correctivas emprendidas	24	
Comunidades locales	413-1 Operaciones con programas de participación de la comunidad local, evaluaciones del impacto y desarrollo	32-36	
	413-2 Operaciones con impactos negativos significativos –reales o potenciales– en las comunidades locales		Omisión: información no disponible
Privacidad del cliente	418-1 Reclamaciones fundamentadas relativas a violaciones de la privacidad del cliente y pérdida de datos del cliente	25-26	

Oficinas

PwC Argentina

Microcentro

Bouchard 557, Piso 8°
(C1106ABG) Ciudad Autónoma de Buenos Aires
Tel.: (54 11) 4850-0000

Vicente López

Gral. Justo José de Urquiza 505
(B1638DBC) Vicente López, Buenos Aires
Tel.: (54 11) 4850 0000

Mendoza

9 de Julio 921, Piso 1°
(M5500DOX) Mendoza
Tel.: (54 261) 429-5300

Córdoba

Humberto Primo 680
Edificio Capitalinas, piso 18°
(X5000FAN) Córdoba
Tel.: (54 351) 420 2300

Rosario

Madres de Plaza 25 de Mayo 3020, Piso 3°
(S2013SWJ) Rosario
Tel.: (54 341) 446-8000

PwC Acceleration Center Buenos Aires

Barracas

Felix Azara 841
(C1267ABQ) Ciudad Autónoma de Buenos Aires
Tel.: (54 11) 5941 5900

Olivos

Dr. Nicolás Repetto 3653
(B1636CTK) Olivos, Buenos Aires
Tel.: (54 11) 5628 8300

Reporte de Sustentabilidad 2024 - Nuestro compromiso con la sustentabilidad: generar prosperidad a largo plazo” contiene material de distribución gratuita de propiedad de PricewaterhouseCoopers International Limited y de sus firmas miembro Price Waterhouse & Co. S.R.L., Price Waterhouse & Co. Asesores de Empresas S.R.L., PwC Legal S.R.L. y PwC Servicios de Argentina S.R.L., todas en adelante PwC, cada una de las cuales actúa como una entidad legal separada e independiente.

La información provista no es una recomendación, asesoramiento o sugerencia para la realización de cualquier actividad, operación, inversión o negocio, quedando “Reporte de Sustentabilidad 2024 - Nuestro compromiso con la sustentabilidad: generar prosperidad a largo plazo” y PwC exentos de todo tipo de responsabilidad por las decisiones que pudiera tomar el lector en base a la mencionada información. Los contenidos y comentarios de cada artículo son responsabilidad de sus autores así como las consecuencias legales derivadas de su publicación. Los contenidos expuestos no reflejan la opinión de PwC. PwC no declara ni garantiza que la información sea precisa, completa o actual. No ofrece garantías ni declaraciones relativas al uso del contenido del material distribuido en cuanto a la exactitud, precisión, utilidad, oportunidad, fiabilidad, etc. Las imágenes que se encuentren en el material son de carácter ilustrativo, referencial y no contractual.

PwC garantiza el derecho de acceso, información, rectificación, actualización, supresión y/o portabilidad según la Ley N° 25326. Si desea información sobre la recolección, recopilación y procesamiento de su información de identificación personal, así como que la misma sea suprimida de nuestros registros o actualizada, deberá enviar un correo electrónico a datospersonales@pwc.com o dirigirse a Hipólito Bouchard 644, PB, C.A.B.A. Por consultas, temas sugeridos para tratar en la próxima edición y/o comentarios, envíenos un correo a la casilla antes mencionada.



[X](#) @PwC_Argentina [f](#) /PwCArgetina [v](#) /PwCArgetina [in](#) /PwCArgetina [ig](#) /pwcargentina [t](#) @pwc_argentina

© 2025 Price Waterhouse & Co. S.R.L., Price Waterhouse & Co. Asesores de Empresas S.R.L., PwC Legal S.R.L. y PwC Servicios de Argentina S.R.L. Todos los derechos reservados.