



Reporte de Sostenibilidad 2025

Compromiso e impacto en movimiento



Reporte de Sostenibilidad
Compromiso e impacto en movimiento

03

Mensaje de
nuestro socio
principal

05

Resumen
ejecutivo 2025

06

Acerca del
Reporte

15

PwC

20

Calidad

23

Personas

32

Diversidad

36

Compromiso
comunitario

42

Gestión
ambiental

51

Índice de
contenidos GRI

Contenidos

Mensaje de nuestro socio principal

GRI 2-22



Miguel Urus
Socio a cargo de PwC Argentina

Te doy la bienvenida al reporte de nuestra gestión en materia de sostenibilidad, correspondiente al ejercicio fiscal 2025. En cada edición reflejamos logros y desafíos únicos, pero la presente tiene un sabor especial. Se trata del décimo año consecutivo que rendimos cuenta del impacto de nuestras actividades sobre las personas y nuestros entornos. Este aniversario consolida nuestro **compromiso e impacto en movimiento**, un enfoque eficiente y sostenible para crecer como organización junto a nuestros grupos de interés.

Nuestro impulso como firma no para y se consolida con el reposicionamiento de nuestra marca en el mercado. Con una voz audaz, colaborativa y optimista, reafirmamos nuestro compromiso de ser un socio estratégico, preparado para ayudar a construir, sostener y acelerar el crecimiento no solo de nuestros clientes sino de nuestra gente. En un contexto de cambio constante, necesitábamos una identidad visual que acompañe nuestra evolución como organización tecnológica, humana y global.

La creación de empleo joven y la formación de especialistas son dos grandes objetivos que acompañan desde siempre nuestro desarrollo organizacional. Este año incorporamos a más de 1.300 talentos y sumamos más de 618.000 horas de capacitación. En esta línea, nuestros proyectos de inversión social hacen foco en la creación de oportunidades para la inserción laboral de jóvenes, con lo que sumamos esfuerzos para ofrecer una respuesta a las desafiantes demandas del mercado laboral.

Como formadores de profesionales de excelencia, es un orgullo haber celebrado durante el ejercicio en consideración los 15 años de nuestro PwC Acceleration Center Buenos Aires (AC). En este tiempo el AC multiplicó sus equipos y la diversidad de los servicios que llevamos al mundo, consolidándose como un espacio de crecimiento y proyección internacional.

El desarrollo de nuestra gente también se apoya en la construcción de un ambiente de trabajo seguro que les permite brindar todo su potencial. En este sentido, me complace compartir que certificamos con Great Place to Work y fuimos reconocidos nuevamente entre los primeros lugares del ranking Mejores Empleadores de Argentina de la revista Apertura.

Los grandes desafíos del mundo actual implican que el conocimiento humano ya no es suficiente para acompañar a nuestros grupos de interés. Es necesario contar con un soporte tecnológico que escale resultados a un nivel nunca antes visto. Es por eso que adoptamos Inteligencia Artificial (IA) como un pilar estratégico para acelerar la transformación sostenible, con un gobierno específico que cuide los aspectos más relevantes de la innovación, incluida la gestión del riesgo.

Nuestros servicios procuran un enfoque integral que va más allá del cumplimiento normativo y ofrecen la definición de estrategias, la medición de impacto y la transformación de los modelos de negocio.

En este camino, a todos nos toca repensar procesos, integrar criterios ESG en las decisiones de negocio y gestionar riesgos para el cambio climático. Es por esto que desde hace cinco años asumimos el compromiso Net Zero que impulsa la reducción de nuestra huella de carbono y el acompañamiento a nuestros proveedores y clientes en este camino.

Se trata de una reconfiguración profunda, que no puede llevarse adelante sin el liderazgo de un gobierno corporativo basado en la integridad y apoyado en políticas y estándares que orienten una conducción capaz de gestionar los diferentes aspectos que acabo de repasar. En PwC Argentina contamos con un gobierno corporativo y comités específicos que respaldan la calidad de nuestras operaciones.

Te invito a leer nuestro **décimo Reporte de Sostenibilidad** para que conozcas todo lo que hicimos junto a vos y nuestros grupos de interés, los resultados que alcanzamos y los desafíos que todavía nos quedan por transitar.

Resumen ejecutivo 2025

Compromiso e impacto en movimiento

Presentamos los principales avances de PwC Argentina en materia de impacto ambiental, social y de gobierno corporativo (ESG) durante el período objeto de este reporte, reafirmando la creación de valor sostenible para todos nuestros grupos de interés.

Con esta edición celebramos **10 años del Reporte de Sostenibilidad** de PwC Argentina.

Renovamos nuestra marca y reafirmamos nuestra identidad basada en colaboración, audacia y optimismo.

Celebramos 15 años del PwC Acceleration Center Buenos Aires, pionero en exportación de servicios de valor agregado.

Actualizamos nuestro **Código de Conducta** y lanzamos la **Política Global de Derechos Humanos**, alineada con los Principios Rectores de la ONU.

Certificamos como Great Place to Work.

Actualizamos el modelo de competencias, con foco en liderazgo confiable y resultados distintivos, y dedicamos **618.911 horas a la formación profesional.**

Presentamos una nueva edición del Reconocimiento al Liderazgo Inclusivo, con el que distinguimos a quienes fomentan la inclusión en sus equipos.

Gracias al compromiso de nuestra gente **reunimos a 1.258 voluntarios** y totalizamos **4.989 horas** de dedicación (+69% interanual).

Acerca del Reporte

A quiénes rendimos cuentas

Si estás en contacto con nosotros, sos parte de las personas con quienes buscamos dialogar para potenciarnos y crecer juntos.

GRI 2-22



Mariano Tomatis
Socio a cargo del área de sostenibilidad

Este informe marca un hito en nuestro viaje de compromiso e impacto: ya son 10 años reportando valor sostenible. En esta década el desarrollo sostenible se ha vuelto cada vez más importante para nuestra organización, al punto de convertirse en un enfoque central del negocio, acompañando a todos los grupos de interés. En esencia, unimos conocimiento, experiencia y tecnología para que puedas ayudar a crear el futuro sostenible que todos necesitamos.

Acompañamos profesionalmente a nuestros clientes.

Entendemos que la sostenibilidad y el cambio climático ocupan un lugar central en las estrategias organizacionales, no solo como una forma de mitigar riesgos, sino también como un motor para descubrir nuevas oportunidades y fortalecer la competitividad. Desde esta perspectiva, asumimos un claro compromiso con la sostenibilidad y ponemos a disposición nuestras capacidades para que cada cliente pueda alcanzar sus propios objetivos, superar las expectativas de sus grupos de interés y redefinir su propuesta de valor en un mercado cada vez más exigente.

Promovemos una cadena de suministro carbono neutral.

En el marco de nuestro compromiso Net Zero, trabajamos para reducir y compensar la huella de carbono de nuestras actividades y ayudar a nuestros proveedores y clientes a trabajar en el mismo sentido. Al respecto, al término del ejercicio fiscal 2025 compensamos la totalidad de las emisiones de GEI que por nuestra actividad no podemos reducir, incluidos nuestros traslados aéreos y terrestres y el alojamiento asociado.

Contribuimos con las personas y sus entornos.

Trabajamos con organizaciones sociales dedicadas a la inserción profesional de los más jóvenes para contribuir a acortar la distancia entre la formación académica y las demandas del mundo laboral actual. Asimismo, nuestro programa de voluntariado permite que nuestros colaboradores tengan la oportunidad de contribuir activamente con la comunidad y el cuidado del ambiente. Otra forma de contribuir con la transparencia es mediante los servicios pro bono que ofrecemos a instituciones y organizaciones de la sociedad civil.

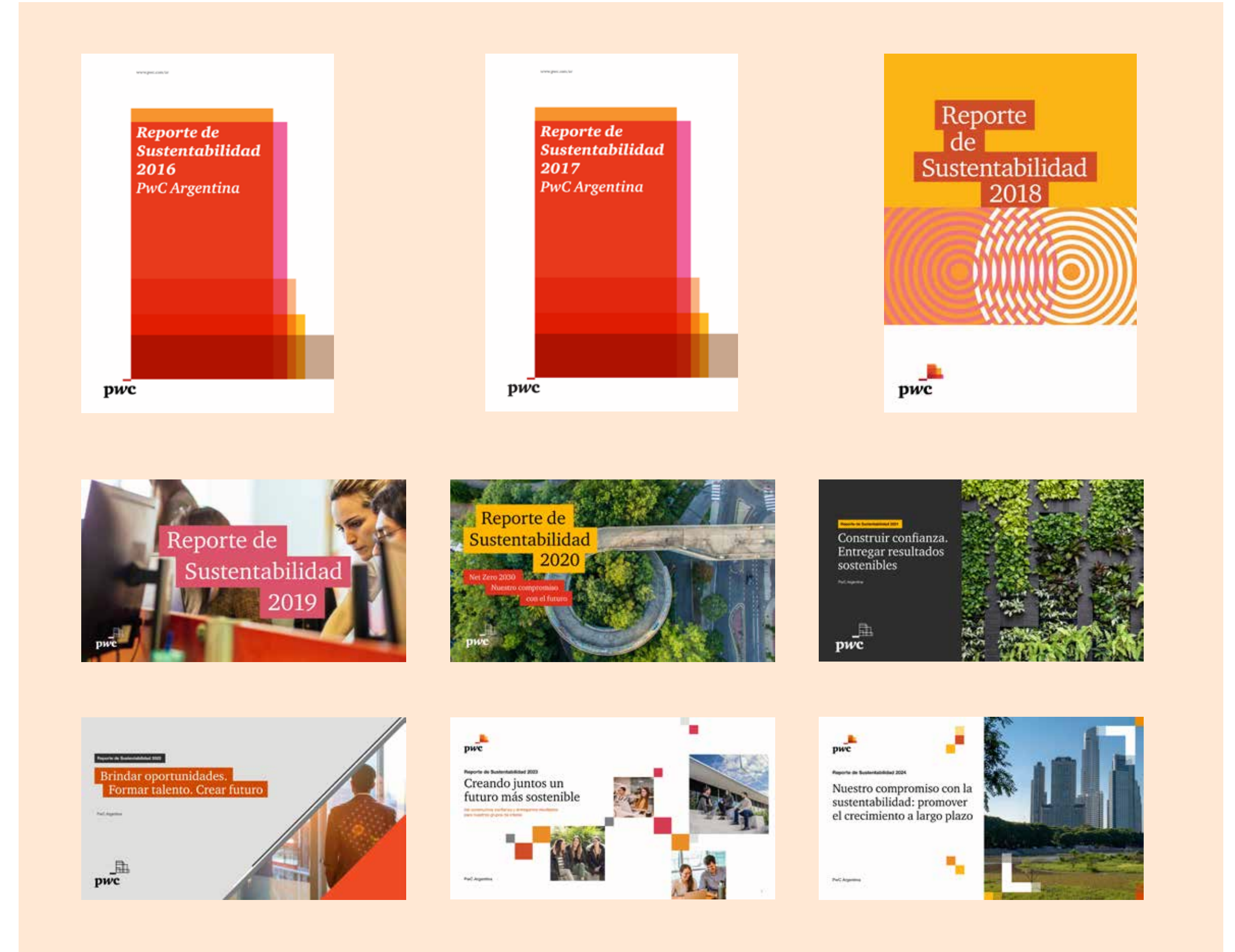
Este enfoque fortalece nuestra convicción de que el crecimiento empresarial va de la mano del aporte concreto a las comunidades y reafirma nuestro propósito: construir confianza en la sociedad y resolver problemas importantes.

10 años reportando valor sostenible

Los grandes impactos que, a lo largo de una década, consolidaron nuestro enfoque para llevar adelante la sostenibilidad, definieron los temas sobre los que rendimos cuentas y evolucionaron la forma de comunicarlo. Al respecto, desde su primera edición en 2016, este Reporte fue ganando síntesis, incorporando recursos visuales y privilegiando los datos concretos, con el propósito de ampliar las audiencias interesadas y potenciar la asertividad de nuestros mensajes.

Desde PwC Argentina interactuamos cotidianamente con nuestros grupos de interés, a través de los diferentes canales y sondeos más específicos, como las encuestas de materialidad. Esta conversación nos permite entender necesidades y expectativas vinculadas con nuestro negocio y ha orientado un recorrido de 10 años que refleja tanto el crecimiento de nuestra organización como la evolución en la forma de comunicarlo:

- La creación constante de puestos de trabajo, la formación de nuestra gente, la superación de los estándares que guían nuestros servicios y la transformación digital que nos permite escalar soluciones de calidad.
- El impulso de nuestros programas comunitarios y la dedicación voluntaria de nuestra gente por contribuir a crear oportunidades para más personas.
- El compromiso ambiental de nuestra firma, con objetivos claros y sustento científico, que nos permitió alcanzar la neutralidad de carbono y nos alienta a hacerlo extensivo para toda nuestra cadena de valor.
- Una pandemia que puso a prueba lo que somos y lo que creemos, tiempos desafiantes que sirvieron para confirmar que las personas son el activo más valioso de nuestra organización y gracias a ellas seguimos adelante.



Nuestro compromiso con la transparencia

GRI 2-3, 2-5

El Reporte de Sostenibilidad* de PwC Argentina abarca las actividades y resultados comprendidos entre el 1° de julio de 2024 y hasta el 30 de junio de 2025 y coincide con el periodo objeto de los informes financieros. Incluimos información de todas nuestras oficinas localizadas en Buenos Aires, Córdoba, Mendoza y Rosario, sin cambios significativos respecto del ejercicio anterior.

Durante el presente ejercicio, nuestra área de Desarrollo Sostenible cambió su denominación a Sostenibilidad. Su equipo se encarga de elaborar este documento, con la colaboración del Comité de Sostenibilidad y de conformidad con los Estándares GRI 2021 de la Global Reporting Initiative. Este reporte no se somete a verificación externa.

Ponemos a disposición el siguiente correo para recibir comentarios o consultas:

xb_pwc_sostenibilidad@pwc.com

*Publicado en Diciembre del 2025

Materialidad

GRI 2-14, 3-1, 3-2, 3-3

Para determinar el contenido de este reporte y sus aspectos materiales, tomamos como referencia la última consulta de materialidad realizada a nuestros grupos de interés. Revisamos las respuestas considerando el impacto de nuestro negocio en las personas y el medioambiente. Asimismo, identificamos los riesgos y oportunidades con los que el entorno impacta en nuestra capacidad para generar valor económico. De esta manera, analizamos desde ambas perspectivas para determinar los temas materiales cuyos resultados organizan nuestra rendición de cuentas.

Con este enfoque, revisamos los temas materiales identificados previamente a la luz de nuestro contexto organizacional -actividades, relaciones comerciales, situación local en sostenibilidad y expectativas de nuestros grupos de interés- y repasamos la última encuesta de materialidad para incorporar las perspectivas de todas nuestras partes relacionadas.

A partir de esto, analizamos los impactos positivos y negativos, reales y potenciales, de nuestras actividades y relaciones comerciales sobre la economía, el ambiente y las personas, incluyendo los derechos humanos, y evaluamos la priorización realizada en el reporte anterior con una nueva revisión por parte de nuestro gobierno corporativo considerando tanto los efectos sobre personas y entorno como la perspectiva del negocio y los riesgos asociados.

A partir de nuestro análisis de materialidad, confirmamos los temas materiales definidos y desarrollados en nuestro reporte anterior, no habiendo cambios en su alcance y la cobertura:

Temas materiales

Anticorrupción

Empleo

Formación y Desarrollo

Discriminación/Acoso

Competencia desleal

Privacidad del cliente

Asimismo, continuaremos reportando información sobre otros temas, utilizando indicadores GRI como guía.

Todos los temas se abordarán en los capítulos siguientes, detallando sus impactos reales y potenciales -tanto positivos como negativos- sobre la economía, el medio ambiente, las personas y los derechos humanos, junto con las políticas y compromisos asumidos, las acciones implementadas y la participación de nuestros grupos de interés.

Grupos de interés

GRI 2-25, 2-26, 2-28, 2-29, 3-1

Para identificar a nuestros grupos de interés consideramos cómo las actividades del negocio pueden influir en sus necesidades e intereses, y de qué manera esas expectativas dialogan con nuestra gestión.

- Colaboradores
- Cientes y potenciales clientes
- Comunidad¹
- Proveedores
- Gobierno y reguladores²
- Alumni³
- Prensa y medios



Canales de diálogo con grupos de interés

La comunicación es clave para fortalecer la confianza, construir vínculos sostenibles y alinear expectativas con nuestros grupos de interés. Un diálogo abierto y transparente nos permite compartir avances, escuchar necesidades y generar valor compartido.

En este sentido, nuestro Reporte de Sostenibilidad nos permite comunicar los aspectos más destacados de nuestra gestión, como así también medir y mejorar el alcance de nuestras metas y objetivos de desarrollo sostenible.

Asimismo, en el marco cotidiano de nuestras actividades las comunicaciones se desarrollan en instancias presenciales, donde realizamos reuniones, capacitaciones o relacionamiento. También contamos con diversos canales que habilitan un contacto virtual, lo que incluye comunicaciones telefónicas, correo electrónico, videollamadas y redes sociales, entre otros recursos.

Más allá de estas generalidades, las interacciones con cada grupo de interés adoptan sus canales y formatos particulares:

- Internamente, promovemos la comunicación de las personas con sus líderes de equipo, referentes del área de Capital Humano y el Comité de Ética. También realizamos anualmente una encuesta de clima, sobre la que puede obtenerse más información en el capítulo “Personas”.
- Sostenemos el contacto con alumni a través de redes sociales, newsletter y eventos específicos.
- Solicitamos a nuestros clientes que evalúen nuestros servicios a través de una Encuesta de Satisfacción.
- Nuestros referentes forman parte activa de cámaras y consejos y también participamos en diferentes ferias universitarias.
- Participamos en espacios de la prensa, compartiendo conocimiento sobre temas estratégicos.
- Interactuamos con nuestros proveedores a través de plataformas de e-commerce y WhatsApp.
- Alimentamos una activa comunicación con referentes comunitarios, en el marco de nuestros programas de inversión social que pueden consultarse con mayor detalle en el capítulo “Comunidad”.

¹ Incluye organizaciones del Tercer Sector.

² Entes reguladores (CNV, BCRA, IGJ, ARCA, PCAOB, etc.), consejos profesionales, cámaras empresarias, universidades.

³ Alumni hace referencia a la comunidad de ex colaboradores de PwC Argentina.

Consultas y reclamos

Todos nuestros grupos de interés pueden cursar sus consultas o reclamos a través de los siguientes canales de acceso confidencial:

- [Web institucional](#)
- Ethics Help Line⁴, llamando al teléfono 0800-444-2488 o ingresando en el siguiente [enlace](#).

Nuestra política global de reclamos y acusaciones nos instruye para implementar los procedimientos que permitan abordar quejas y denuncias presentadas por nuestros grupos de interés. Esto abarca el incumplimiento, por parte de la firma o sus colaboradores, de requerimientos éticos, profesionales, reglamentarios o legales, o de su propio sistema de control de calidad. Estos son sus principales lineamientos:

- La gestión de los casos estará a cargo del socio principal de la firma y los socios responsables de Riesgo Profesional y del Código de Conducta, todos miembros del Comité de Ética.
- Como parte de la Ethics Help Line, el Sistema de Manejos de Casos (CMS) es la herramienta

para registrar todas las inquietudes relacionadas con la ética, incluidas aquellas planteadas vías alternativas.

- No importa el canal, las inquietudes planteadas o los reportes recibidos deben manejarse de manera objetiva, justa, respetuosa y confidencial.
- Una vez recibida la queja o denuncia, el Comité de Ética determinará si el caso es comprobable; si la investigación es procedente; el alcance de la investigación; la orientación de la investigación; quién debe realizar la investigación; y si es necesario consultar con expertos en la materia.
- Ante un eventual conflicto de interés que afecte la objetividad del procedimiento habitual, la firma evaluará el caso y se establecerá el protocolo para proceder con la investigación
- Si los resultados de cualquier investigación demuestran deficiencias en el diseño o cumplimiento de las políticas y procedimientos de control de calidad de la firma, se tomarán acciones para corregirlo.
- Las represalias son una falta grave a la conducta ética esperada en PwC y no serán toleradas.

Durante el ejercicio 2025 no registramos ningún incidente en el marco de nuestro relacionamiento con grupos de interés.

Comunidad Alumni

Quienes alguna vez se desempeñaron en nuestra organización hoy forman parte de la Comunidad Alumni de PwC Argentina. A través de un grupo cerrado de LinkedIn y el envío regular de un newsletter, procuramos actualizar la conversación sobre temas de interés para sostener y fortalecer lazos profesionales.

Si fuiste parte de nuestra firma, te invitamos sumarte a nuestra **Comunidad Alumni**.



⁴ Las consultas o reportes recibidos son analizados y presentados al Comité de Ética para una definición y aplicación del plan de acción que se determine. Una vez resuelta dicha instancia, se contacta a la persona que reportó el tema para informarle el estatus del caso.

Nivel de satisfacción de nuestros clientes

Nos interesa conocer de primera mano la opinión de nuestros clientes. El índice **Net Promoter Score (NPS)** nos permite evaluar su disposición a recomendar nuestros servicios. Durante el presente período alcanzamos un NPS de 72% (promotores), lo que refleja un alto nivel de adhesión.

También utilizamos el Customer Satisfaction Score (CSAT), que indaga la satisfacción de nuestros clientes en base a su experiencia con la firma. Este indicador obtuvo 98%, una valoración sobresaliente.

Los resultados se comparten con nuestros socios para diseñar planes de acción específicos con foco en aquellos casos en los que se detecta algún nivel de disconformidad.



Seguidores en las redes sociales

LinkedIn	Facebook
234.800	18.000
Instagram	X
16.400	5.300

Prensa y medios

Nuestra comunicación con medios se gestiona a través de un responsable de prensa y una agencia externa. Difundimos comunicados sobre los principales temas de interés para el sector empresario y ponemos a disposición a nuestros voceros y especialistas para brindar entrevistas y elaborar artículos.

Apariciones en prensa
2.088



Eventos

Durante el ejercicio 2025 participamos en más de 25 eventos externos e internos que reúnen a referentes y especialistas de nuestro sector. Entre ellos se destacan:

- 60° Coloquio IDEA
- Foro Argentino de Inversiones 2024
- Reunión de socios LAN en Argentina
- Premio al CEO (PwC Argentina + El Cronista)
- 23° Retail Day
- 42° Congreso Anual IAEF
- Experiencia Endeavor Buenos Aires
- IDEA Management (8° edición)

Publicaciones

Desarrollamos temas de interés para nuestra comunidad de negocios a través de las siguientes publicaciones:

- 28° Encuesta Anual Global de CEO - Capítulo Argentina
- Doing Business in Argentina
- Economic GPS
- Encuesta Digital Trust Insights 2025

Asimismo, profundizamos la elaboración de contenido especializado sobre sostenibilidad, en línea con nuestro compromiso Net Zero que puede consultarse con mayor detalle en nuestro [capítulo "Gestión ambiental"](#). Todas las publicaciones pueden consultarse en nuestro sitio web:

- [Reportes Corporativos de Sostenibilidad \(CSRD\): perspectivas de los primeros 100 informes](#)
- [Estado de la banca sostenible en Argentina 2024](#)
- [¿Cómo impactan los riesgos climáticos en la producción de alimentos y minerales críticos?](#)
- [De la conversación a la acción: COP29](#)
- [Vaca Muerta: el futuro de Argentina](#)
- [Las compañías y las normativas ESG](#)

Asociaciones y organizaciones en las que participamos

Nos vinculamos con espacios de relevancia para nuestro sector, el mundo empresario y el desarrollo sostenible. Asimismo, 30 socios de nuestra firma participan activamente en cámaras de comercio locales e internacionales con representación en nuestro país.

- Agencia Nacional de Promoción de la Investigación, el Desarrollo Tecnológico y la Innovación (Agencia I+D+i)
- ARGENCON
- Asociación Argentina de Capital Privado, Emprendedor y Semilla (ARCAP)
- Asociación Argentina de Estudios Fiscales (AAEF)
- Asociación Argentina de Ética y Compliance (AAEC)
- Asociación Cristiana de Dirigentes de Empresas (ACDE)
- Asociación de Bancos de la Argentina (ABA)
- Asociación de Bancos Privados de la República Argentina
- Asociación de Ejecutivos de Mendoza (AEM)
- Asociación de Marketing Bancario Argentino (AMBA)
- Asociación de Usuarios de SAP en Argentina (ASUG)
- Asociación Empresaria Argentina (AEA)
- Bolsa de Comercio de Buenos Aires (BCBA)
- Bolsa de Comercio de Córdoba
- Cámara Argentino-China de la Producción, la Industria y el Comercio (CACC)
- Cámara Argentina de Empresarios Mineros (CAEM)
- Cámara Argentina de Fideicomisos y Fondos de Inversión Directa en Actividades Productivas (CAFIDAP)
- Cámara Argentina Fintech
- Cámara Chileno Argentina de Comercio
- Cámara de Comercio Argentino-Brasileña (CAMBRAS)
- Cámara de Comercio Argentino-Británica (BritCham Argentina)
- Cámara de Comercio Argentino-Canadiense (CCAC)
- Cámara de Comercio de Estados Unidos en Argentina (AmCham)
- Cámara de Comercio de Estados Unidos en Argentina (AmCham), sede Córdoba
- Cámara de Comercio Italiana en la República Argentina (CCIBaires)
- Cámara de la Industria Argentina del Software (CESSI)
- Cámara de Sociedades Anónimas
- Cámara Española de Comercio
- Cámara Japonesa de Comercio e Industria en la Argentina
- Centro Empresarial de Mediación y Arbitraje (MEDYAR)
- Club del Petróleo de Buenos Aires
- Clúster Tecnológico Córdoba
- Colegio de Graduados en Ciencias Económicas de Rosario
- Consejo Empresario Argentino para el Desarrollo Sostenible (CEADS)
- Consejo Empresario Mendocino (CEM)
- Consejo Profesional de Ciencias Económicas de la Ciudad Autónoma de Buenos Aires (CPCECABA)
- Consejo Profesional de Ciencias Económicas de Córdoba (CPCECBA)
- Consejo Profesional de Ciencias Económicas de Mendoza (CPCEMZA)

- Consejo Profesional de Ciencias Económicas de Santa Fe (CPCESFE) – Cámara II (sede Rosario)
- Federación Argentina de Consejos Profesionales de Ciencias Económicas (FACPCE)
- Foro Argentino de Firmas de Auditores Externos (FAFAE) Fundación Córdoba Mejora
- Fundación Discar
- Fundación Endeavor Argentina
- Fundación Libertad
- Fundación Mediterránea
- IAE Business School
- Instituto Argentino de Ejecutivos de Finanzas (IAEF)
- Instituto de Auditores Internos de Argentina
- Instituto de Gobernanza Empresarial y Pública (IGEP)
- Instituto para el Desarrollo Empresarial de la Argentina (IDEA)
- Instituto para el Desarrollo Empresarial de la Argentina (IDEA Rosario)
- Oracle Argentina
- Red de Empresas Inclusivas Argentina
- Red de profesionales en Legal & Compliance de la industria Fintech, Banking & Capital Markets (Finlaw)
- Retail Publishing (Web Retail)
- Salesforce
- The Association for Private Capital Investment in Latin America (LAVCA)
- United Way Argentina

Claves del capítulo

10 años reportando valor sostenible

Con el presente reporte consolidamos una década de diálogo con nuestros grupos de interés, identificando expectativas y fortaleciendo la forma de comunicar nuestro compromiso con la sostenibilidad.

Diálogo permanente

Mantenemos y mejoramos los canales de interacción con nuestros grupos de interés, incluyendo mecanismos para la recepción y gestión de reclamos.



PwC

Quiénes somos y qué hacemos

Te ayudamos a crear valor, a medida que los mercados cambian. No se trata de empezar de cero, sino de tomar decisiones audaces en el momento oportuno.



Nuestra organización

GRI 2-1, 2-2, 2-6

Somos una red de profesionales con experiencia capacitados para ayudarte a adaptarte a los desafíos que plantea el futuro. Nuestros equipos reúnen personas, recursos y alianzas que vas a necesitar para actuar con audacia y lograr resultados reales. Te ayudamos a responder las demandas de un mundo en constante cambio con asesoramiento de calidad.

Hace más de 100 años que estamos presentes en Argentina. Contamos con oficinas distribuidas en la Ciudad Autónoma de Buenos Aires, en las localidades de Olivos y Vicente López, Provincia de Buenos Aires, y en las ciudades de Córdoba, Mendoza y Rosario. Esta estructura alberga alrededor de 6.000 talentos listos para ofrecerte soluciones innovadoras impulsadas por la tecnología.

Tanto en el presente reporte como en los estados financieros incluimos las mismas entidades, con su respectiva naturaleza de la propiedad y forma jurídica: Price Waterhouse & Co. S.R.L., Price Waterhouse & Co. Asesores de Empresas S.R.L., Pricewaterhousecoopers Service Delivery Center (Argentina) S.R.L., PwC Servicios de Argentina S.R.L.



Nos renovamos



Nos movemos en un mundo en constante cambio.

Nuestra nueva identidad de marca refleja quiénes somos y hacia dónde vamos y simboliza cómo impulsamos a nuestros clientes. Con una voz audaz, colaborativa y optimista, reafirmamos nuestro compromiso de ser un socio estratégico, preparado para ayudar a construir, sostener y acelerar el crecimiento, creando valor en el largo plazo.

→ [Más información sobre PwC Argentina](#)

Nuestros servicios

GRI 2-6

Nuestros servicios se enfocan en prácticas de **Auditoría, Asesoramiento legal e impositivo y Consultoría**. También lideramos la exportación de servicios desde nuestro **PwC Acceleration Center Buenos Aires**, que durante el presente período cumplió 15 años.

En los últimos años estamos reportando un salto de calidad en nuestros servicios. Se trata de una evolución que, por un lado, se apalanca en la transformación digital y la adopción de tecnologías inteligentes para potenciar el impacto de nuestras prácticas. Asimismo, ese impacto conlleva un compromiso para responder a los crecientes desafíos ambientales, sociales y de gobierno corporativo (ESG) que nos permita desarrollar modelos de negocios sostenibles.

Con este enfoque, durante el ejercicio 2025 nuestros directores y gerentes realizaron talleres de transformación comercial, con el propósito de brindar una dimensión más integral en la práctica de nuestros servicios.

Práctica de Inteligencia Artificial

La inteligencia artificial es uno de nuestros pilares estratégicos para acelerar la transformación sostenible de nuestros grupos de interés. No se trata solamente de integrar nuevas tecnologías, sino de lograr resultados impactantes. Desde la gestión completa de funciones empresariales hasta la ejecución de procesos clave. A medida que explores cómo escalar IA en tu empresa, cómo trabajar eficazmente con agentes virtuales y otras herramientas, vas a abrir la puerta a nuevas posibilidades.

Nosotros te brindamos una perspectiva objetiva en todos los aspectos de la innovación: desde la gobernanza, el riesgo y la seguridad hasta la negociación y la reinención del modelo de negocio.



Más información



Innovación e impulso de nuestras competencias digitales

Nos estamos adaptando activamente a las nuevas tecnologías y, en particular, al crecimiento acelerado de las herramientas de IA. En este sentido, contamos con un comité especializado de IA, encargado de evaluar las necesidades, oportunidades y riesgos asociados al uso de estas tecnologías, asegurando que siempre estemos a la vanguardia y te podamos ofrecer el mejor servicio posible.

Durante el ejercicio bajo análisis iniciamos un plan de lanzamiento interno de IA, que estaremos desarrollando en diferentes etapas, con el propósito de potenciar nuestra tecnología. En este marco, incorporamos agentes como ChatPwC y Copilot (Microsoft 365), dos herramientas que se complementan para nuestras actividades diarias.

En particular, ChatPwC permite a nuestros profesionales acceder a información de la firma, utilizar sesiones anteriores de chat para generar rápidamente nuevo contenido, así como comparar y contrastar múltiples archivos para su análisis. Con el objetivo de promover un uso seguro y responsable de ChatPwC y la gestión de los datos, nuestros colaboradores deben obtener una licencia. La misma se obtiene luego de realizar una serie de cursos y la lectura atenta de las Global AI Business Rules de nuestra red de firmas.

Además, elaboramos y comunicamos internamente un boletín mensual que llamamos IA News, con notas, testimonios y las últimas tendencias en tecnologías inteligentes.

Práctica de Sustainability & Climate Change

Desde nuestra práctica de Sustainability & Climate Change acompañamos a organizaciones a integrar la sostenibilidad en su estrategia, fortaleciendo la gestión interna, creando valor y mejorando la rendición de cuentas con sus grupos de interés.

Contamos con una red global de más de 11.500 profesionales y colaboramos con áreas como Assurance, Impuestos, Tecnología, Transacciones y Gestión de riesgos para abordar desafíos complejos de manera integral. Así podemos ofrecer una combinación de servicios clave:

- **Reporting y asesoramiento ESG:** Desarrollamos estrategias de reporting sólidas, con aseguramiento externo de estándares y frameworks, y un enfoque impulsado por la tecnología para generar impacto y confianza.
- **Huella ambiental y mitigación:** Medimos el impacto ambiental, calculamos la huella de carbono, elaboramos inventarios de GEI y diseñamos estrategias de mitigación alineadas con marcos internacionales.
- **Capacitación y cadena de valor:** Implementamos planes de sensibilización, comunicación y formación, promoviendo prácticas responsables en proveedores y aliados estratégicos.

Nos posicionamos como un socio estratégico, ayudando a las empresas a integrar la sostenibilidad en el corazón del negocio, generar valor sostenible y reportar con impacto.

→ **Más información**

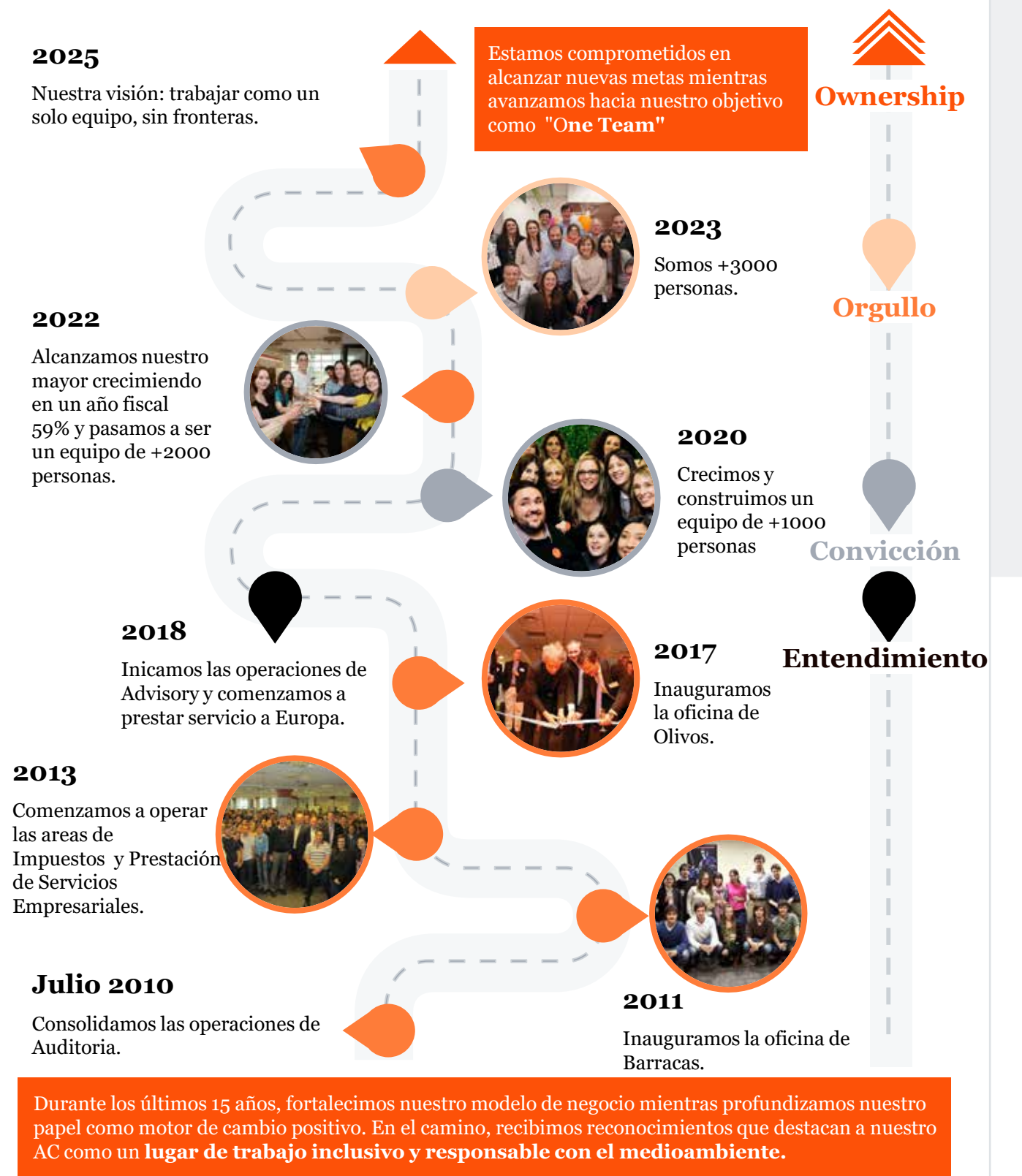
15 años del PwC Acceleration Center Buenos Aires

En el período que reportamos celebramos el 15 aniversario de nuestro PwC Acceleration Center Buenos Aires. El negocio que gestionamos junto a PwC USA, posiciona a la Argentina como un exportador de servicios de valor agregado en un campo no tradicional: auditoría, impuestos, consultoría y funciones internas de la firma en Estados Unidos.

Fuimos el primer centro de este tipo en América Latina y actualmente nuestra comunidad cuenta con alrededor de **3.400 talentos** que trabajan de forma integrada con otras firmas de la red.

Este crecimiento está apalancado por dos pilares: nuestra gente y un sólido propósito. Cada paso y desafío fue y es posible gracias a las personas que son parte de este viaje, donde el valor de los vínculos y el aprendizaje continuo a través de un espíritu colaborativo y optimista está presente en todo lo que hacemos.

Un viaje de transformación y crecimiento



Nuestros clientes

GRI 2-1, 2-6

Acompañamos a más de 2.000 clientes de distintas industrias.

A lo largo del ejercicio 2025 totalizamos 2.369.733 horas de servicios, lo que incluye auditorías para 15 empresas argentinas registradas ante la SEC (United States Securities and Exchange Commission). Asimismo, desde nuestro PwC Acceleration Center Buenos Aires brindamos servicios a firmas de nuestra red en 5 países.

+2.000
clientes

+2.3M
horas de servicios

15
empresas SEC

Premios y distinciones

A lo largo del ejercicio que reportamos obtuvimos los siguientes reconocimientos.

Great Place To Work: esta certificación nos llena de orgullo ya que es un reflejo de nuestros valores y del compromiso sostenido con nuestros clientes y talentos.

“Empresa socialmente comprometida”: reconocimiento otorgado por la Dirección de Relaciones con las Empresas y las Organizaciones de las y los Trabajadores de la Provincia de Buenos Aires por el programa “Invertir vale la pena” dictado por voluntarios de la firma.

Distinción por nuestro compromiso con la Educación: otorgado por la Dirección general de Responsabilidad Social del Municipio de Vicente López.

Mejores Empleadores, revista Apertura: ocupamos el puesto 7.

Ranking de Empresas Comprometidas con las Juventudes: fuimos reconocidos en el ranking 2024, elaborado por la Organización Internacional de Directivos de Capital Humano.

Certificación HRC Equidad AR: como parte de nuestro compromiso con la diversidad, participamos del Índice de Equidad Laboral de Human Rights Campaign (HRC).

Premios Impacto 2024: nuestro proyecto de reconocimiento al liderazgo inclusivo recibió una mención especial entre los 57 proyectos presentados.

Ranking HORSE - 100 Thought Leaders: fuimos reconocidos en el puesto 13 del ranking de las principales empresas y CEOs que están liderando la transformación en Argentina.

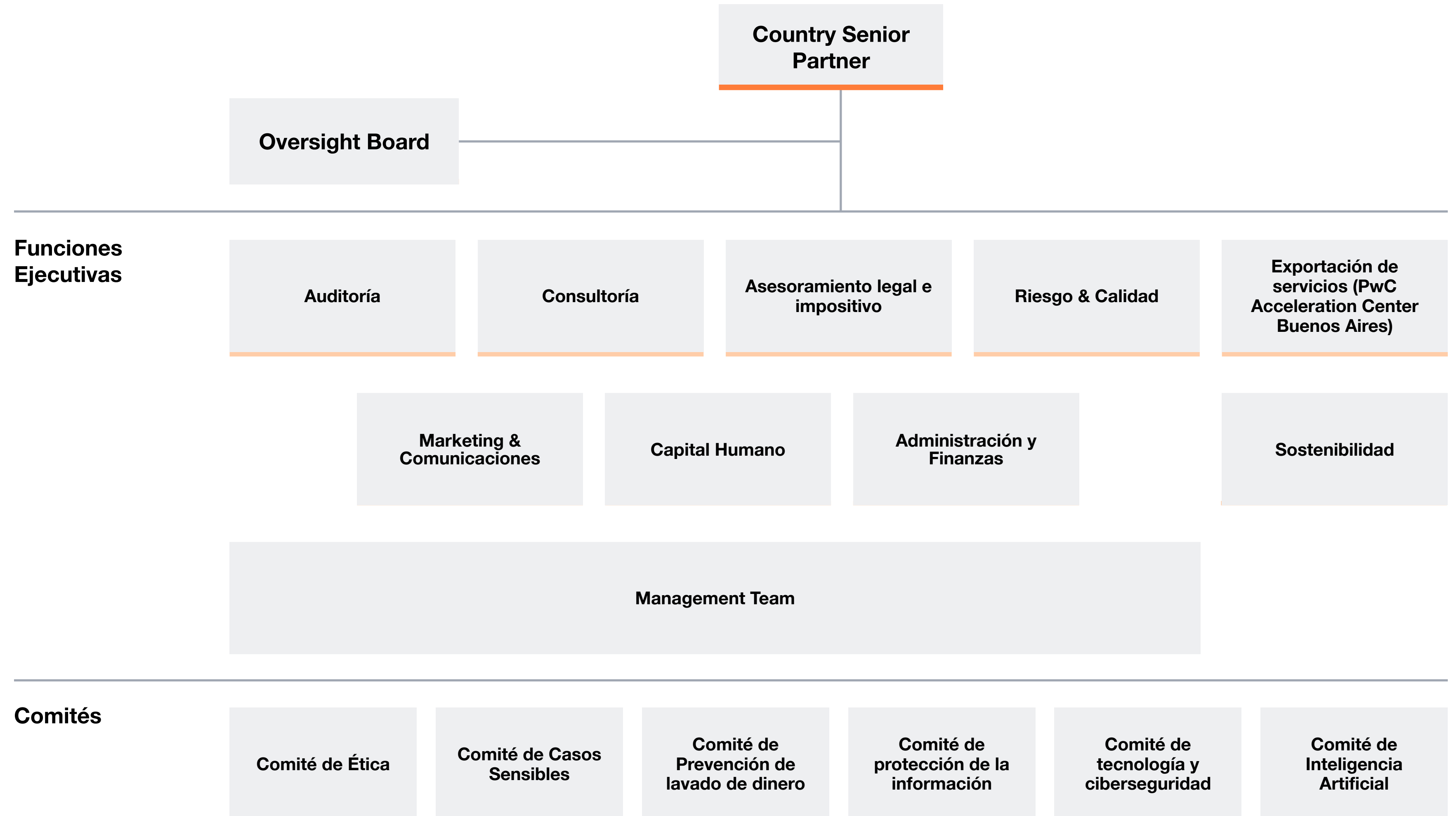
HR Influencer 2025 – 1° puesto: Reconoce a Pablo Granado, Managing Director de Human Capital.

Espacio Comprometido con la Diversidad: un reconocimiento otorgado por la Dirección General de Convivencia en la Diversidad del Gobierno de la Ciudad de Buenos Aires (GCBA).

Gobierno corporativo

GRI 2-9, 2-10, 2-11, 2-12, 2-13, 2-14, 2-15, 2-16, 2-17, 2-18- 2-19, 2-20, 2-24, 405-1

Un buen gobierno corporativo impulsa el desarrollo sostenible para mejorar el desempeño empresarial y generar confianza en el mercado. PwC Argentina basa su conducción en procesos y políticas que promueven la confianza y la integridad en la práctica de sus servicios y el liderazgo estratégico.



Management Team (MT)

Nuestro máximo órgano de gobierno está liderado por el Country Senior Partner quien a su vez, elige a su Management Team, integrado por otros 7 socios. El Country Senior Partner es elegido por los socios por un período de 4 años, con posibilidad de una reelección.



Composición actual

Ejecutivos de PwC Argentina provenientes de la comunidad local, que no cuentan con cargos ni compromisos externos que interfieran en el cumplimiento de sus funciones.



Antigüedad

El Management Team cuenta con 8 socios. Cuatro de ellos tienen 2 años en el cargo, mientras que los demás tienen más de 4 años en la posición.



Diversidad

El MT está compuesto por una mujer y siete hombres. Asimismo, un miembro tiene 49 años, en tanto que los siete restantes tienen 51 años o más.



Management Team Expanded

Conformado por socios experimentados. Su rol es complementar la labor del MT y asesorar al Country Senior Partner en los temas más relevantes.

El Management Team impulsa el liderazgo, prestigio y planeamiento estratégico de la firma. Entre sus funciones principales se destacan:

- Determinar políticas, implementar recomendaciones del Oversight Board y adaptar las estrategias globales y regionales a la realidad local.
- Aprobar, actualizar y comunicar el propósito, los valores, la misión y la visión de la organización.
- Supervisar la gestión de impactos económicos, sociales, ambientales y en derechos humanos.
- Definir los temas materiales y aprobar la información publicada en el Reporte de Sostenibilidad anual.
- Revisar y aprobar compromisos de Net Zero y las acciones necesarias para cumplir con las metas propuestas.
- Delegar funciones específicas en socios ejecutivos que fortalecen las capacidades de la firma en temas de sostenibilidad.
- Monitorear de manera permanente la gestión de impactos mediante informes, rendición de cuentas y reuniones periódicas.

La remuneración de los miembros del MT y de los altos ejecutivos se define en función de la antigüedad como socios, las responsabilidades asumidas y la performance, incluyendo el cumplimiento de objetivos y la adecuada gestión del negocio.

Oversight Board

Órgano clave de nuestro gobierno corporativo, el Oversight Board está integrado por tres socios electos en asamblea por un período de cuatro años. Su función principal es supervisar la gestión del Management Team. Entre sus responsabilidades se destacan:

- Monitorear el cumplimiento de regulaciones y estándares de PwC Argentina en materia de ética de los negocios y compliance.
- Prevenir conflictos de interés, en coordinación con el Management Team, mediante acciones como:
 - Evitar transacciones con partes relacionadas.
 - Revisar y aprobar el ingreso de familiares de socios a la firma.
- Garantizar la adecuada conducción de las actividades de la organización.
- Actuar como canal formal de comunicación entre los socios de la firma y la alta dirección, recibiendo visiones, preocupaciones y sugerencias.

Durante el período reportado, no se registraron inquietudes críticas por parte de los socios.

Cadena de suministro

GRI 2-6, 2-23, 205-2

Para nuestra actividad es fundamental contar con el aporte de productos y servicios de terceros y aliados comerciales. Nuestra cadena de suministro está conformada por empresas con las que procuramos construir una relación basada en la confianza mutua y en la responsabilidad compartida.

En este sentido, PwC espera, que los terceros mantengan condiciones laborales que cumplan con las normas y los derechos humanos declarados internacionalmente, incluidos aquellos expresados en la Carta Internacional de Derechos Humanos y los principios relativos a los derechos fundamentales establecidos en la Declaración de Derechos y Principios Fundamentales en el Trabajo de la Organización Internacional del Trabajo (OIT).

Es por eso que todos nuestros proveedores deben adherir al [Código de Conducta para Terceros](#) al momento de la contratación, que brinda un marco de expectativas respecto de la conducta de negocios e incluye nuestro enfoque contra la corrupción y el soborno y a favor de la competencia leal.

Durante el ejercicio 2025 implementamos niveles de aprobación automáticos para nuestros procesos de compras y realizamos actualizaciones relacionadas con el alta de proveedores y la carta oferta marco con la que se han negociado varias licencias.

Actualmente, nuestra cadena de suministro está conformada por 1.659 proveedores, de los cuales 1.543 se localizan en el país y 116, en el exterior. La distribución de gastos realizados durante el ejercicio bajo consideración se organizó de la siguiente manera:

Sector	%
Servicios financieros	20.5%
Equipos y dispositivos informáticos (hardware)	15.2%
Servicios profesionales	15.0%
Servicios de IT y Telecomunicaciones	10.6%
Catering, comidas y eventos	7.0%
Gestión de instalaciones y servicios inmobiliarios.	6.7%
Entretenimiento (no alimentario)	5.3%
Construcción	4.8%
Otros bienes comprados	3.4%
Marketing	3.1%
Educación	2.8%
Seguros y pensiones	2.0%
Comida y bebidas	1.9%
Tarifas por servicios de viaje y transporte	0.9%
Equipos de oficina, productos eléctricos y maquinaria	0.5%
Mobiliario	0.2%
Papelería	0.1%

Claves del capítulo

Cadena de valor

Somos 5.887 colaboradores, acompañando a más de 2.000 clientes y trabajando en alianza con 1.659 proveedores.

15 años del PwC Acceleration Center Buenos Aires

Celebramos el aniversario del negocio que posicionó a nuestra firma como pionera en la exportación de servicios de valor agregado.

Evolución de la marca

Renovamos identidad visual y mensajes, reafirmando nuestra personalidad basada en colaboración, audacia y optimismo.

Reconocimiento como Great Place to Work

Certificación que refleja la dedicación de todo nuestro equipo.

Calidad

Cómo mejoramos nuestra forma de hacer negocios

Para entregar resultados de valor, integramos la experiencia del negocio en un marco de ética e integridad que nos ayuda a construir confianza en la sociedad.



Ética e integridad

GRI 2-12, 2-23, 2-24, 2-26, 2-27, 406-1

La calidad de nuestros servicios está respaldada por un sistema que funciona en conjunto y guía la forma en que interactuamos como profesionales de PwC. En este sentido, llevamos adelante compromisos y políticas globales que son validados a nivel local. Entre ellos se destaca nuestro Código de Conducta, revisado y actualizado en diciembre de 2024, y la Política de Derechos Humanos, lanzada al cierre del ejercicio que reportamos.

También contamos con recursos más específicos, como RADAR, un marco incluido en el Código de Conducta, con procedimientos y preguntas para ayudar a organizar las ideas al momento de tomar decisiones frente a dilemas éticos.

Las políticas y compromisos son comunicadas a todos nuestros colaboradores a través de un newsletter. Además, se comparten en sesiones presenciales a las personas que ingresan a la firma y a quienes promocionan a categorías de liderazgo.

Código de Conducta

Durante el presente ejercicio actualizamos nuestro Código de Conducta, norma general que opera como marco de expectativas y los requisitos internos y externos que ayudan a orientar nuestro comportamiento y a generar confianza en la forma en que hacemos negocios, entre nosotros, en nuestras comunidades y en la forma en que utilizamos la información.

Aunque se trata de una norma interna y global, expresa la prevalencia de leyes o reglamentos locales más restrictivos y es complementado por políticas y directrices de cada país.

También contamos con un Código de Conducta de Terceros que se aplica a todos nuestros aliados estratégicos, incluidos contratistas, proveedores y relaciones comerciales conjuntas, a quienes pedimos su adhesión.

Comité de Ética

Conformado por 4 socios de la firma, el Comité de Ética acompaña el desempeño de nuestros colaboradores y el uso que realizan de la información. Con este propósito, el comité se ocupa de observar normas profesionales, leyes y reglamentaciones vigentes. Asimismo, gestiona y responde cualquier denuncia, consulta, reclamo o sugerencia.

En 2025 no recibimos denuncias originadas en situaciones de discriminación que debieran ser analizadas por el Comité de Ética.

Nuestros valores



Hacemos la diferencia



Actuamos con integridad



Trabajamos juntos



Nos interesamos



Reimaginamos lo posible

Política Global de Derechos Humanos

A través de esta política expresamos el firme compromiso de PwC con los Principios Rectores sobre las Empresas y los Derechos Humanos de las Naciones Unidas, sus tratados y declaraciones relacionados y el razonamiento ético más amplio que sustenta su desarrollo.

Las expectativas y los requerimientos que se incluyen y describen sirven como principio rector de nuestras acciones y fomentan la confianza en diversos ámbitos:

- Nos comprometemos a proporcionar un entorno de trabajo saludable y seguro.
- Adoptamos un enfoque de “inclusión primero” para fomentar una cultura diversa e inclusiva.
- No toleramos el acoso ni la violencia en ninguna forma y abordamos los incidentes de manera adecuada.
- Nos oponemos y no toleramos ninguna forma de trata de personas ni de esclavitud moderna.
- Promovemos el diálogo constructivo y la resolución de conflictos. Reconocemos que nuestro personal tiene el derecho de formar y unirse legalmente a organizaciones de su propia elección y asociarse pacíficamente.
- Cumplimos con las leyes y regulaciones aplicables en materia de salarios, horarios, beneficios y horas extras.
- Respetamos la privacidad y confidencialidad de la información relacionada con (o perteneciente a) nuestros clientes, nuestros socios y colaboradores y otras personas con quienes hacemos negocios.



Nuestra forma de hacer negocios

GRI 2-15, 2-24, 2-27, 205-1, 205-2, 205-3, 206-1, 418-1

En 2025 continuamos trabajando para preservar la calidad de nuestras prácticas profesionales. Nuestro PwC Acceleration Center Buenos Aires certificó normas internacionales, como ISO 9001, que establece los requisitos para un sistema de gestión de la calidad (SGC), e ISO 22301, que establece los requisitos para un sistema de gestión de la continuidad del negocio (SGCN). Asimismo, obtuvimos una nueva certificación para nuestro servicio de Advisory conocida como Integración de Modelos de Madurez de Capacidades (CMMI - Capability Maturity Model Integration) nivel 3, se trata de un conjunto de buenas prácticas para mejorar la calidad de los servicios.

Internamente, contamos con prácticas y procedimientos que nos permiten generar servicios de calidad de lo que hacemos día a día:

Política de Calidad, con la que nuestro PwC Acceleration Center Buenos Aires expresa su compromiso con el diseño, implementación y administración de un Sistema de Gestión de Calidad.

Compromiso con la independencia, de acuerdo con la Política Global desarrollada por la red internacional de firmas de PwC.

Capacitación permanente sobre ética y conducta de negocios, gestión de riesgos, prevención de lavado, antisoborno y competencia desleal.

Privacidad y confidencialidad de la información que manejamos, con el soporte de normas profesionales, leyes, regulaciones y políticas internas.

Evaluación de nuestras prácticas de auditoría, a través del Programa Global de Revisión de Calidad, en cumplimiento de las normas locales e internacionales.

Controles para detectar eventuales conflictos de interés en la aceptación de nuevos clientes o servicios.

A lo largo del período no registramos casos de incumplimiento significativos de la legislación y las normativas ni multas o sanciones no monetarias asociadas.

Seguridad de la información

En PwC mantenemos firme nuestro compromiso de proteger tanto la información de nuestros clientes como la de la firma.

Durante el año fiscal 2025, continuamos fortaleciendo nuestra estrategia de ciberseguridad mediante la incorporación de nuevas herramientas y la mejora continua de las ya existentes, en apoyo a la iniciativa de confianza cero y con el propósito de minimizar los riesgos para nuestra firma.

Nos estamos adaptando a las nuevas tecnologías y al crecimiento acelerado de las herramientas de inteligencia artificial. Contamos con un comité especializado que se encarga de evaluar las necesidades, oportunidades y riesgos asociados al uso de estas tecnologías. En este sentido, se realizaron varias actividades para bloquear sitios riesgosos, herramientas de inteligencia artificial no autorizadas y otras direcciones que puedan ocasionar potenciales fugas de información.

Cabe destacar que nuestro PwC Acceleration Center Buenos Aires transicionó y certificó la versión ISO 27001:2022, estándar internacional que establece los requisitos para un Sistema de Gestión de Seguridad de la Información (SGSI).

En 2025 no registramos reclamos fundamentadas relativas a violaciones de la privacidad de nuestros clientes o pérdida de sus datos, ni casos identificados de filtraciones, robos o pérdidas de datos.

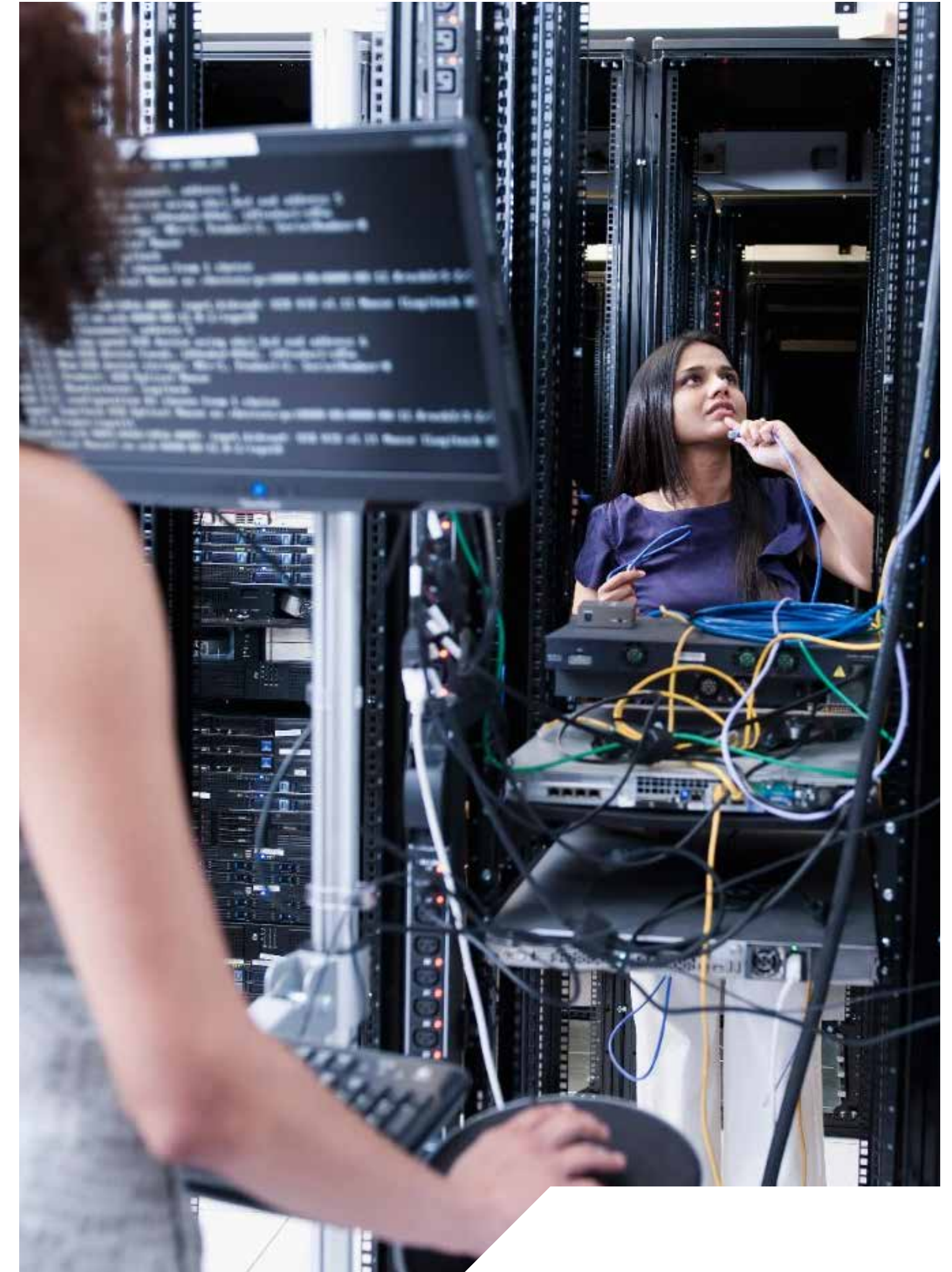
Anticorrupción

Durante el período objeto de este reporte continuamos realizando evaluaciones de riesgo de corrupción en la totalidad de nuestras operaciones, y no hemos identificado riesgos significativos. En la misma línea, cumplimos con instancias de formación y comunicación en la materia.

El 100% de nuestros colaboradores, los miembros del Management Team (incluido el Country Senior Partner) y el resto de socios de la firma recibieron formación sobre anticorrupción y fueron notificados respecto de las políticas y los procedimientos asociados y vigentes en nuestra organización.

Asimismo, la contratación de cualquier proveedor está sujeta a la firma del Código Global de Conducta para Terceros, que brinda un marco esperado de conducta de negocios, incluidos nuestros requisitos anticorrupción.

Durante el ejercicio bajo análisis no registramos ningún incidente de corrupción confirmado, no habiendo tenido que aplicar medidas disciplinarias, despidos o la rescisión de contratos con socios de negocio. Tampoco tenemos casos jurídicos pendientes o finalizados relacionados con la corrupción o respecto de competencia desleal, prácticas monopólicas o contra la libre competencia.



Impacto económico

Así distribuimos el valor que creamos entre nuestros grupos de interés.

	2025	2024
Salarios y beneficios de los empleados	224.913 M	116.390 M
Costos operacionales	44.221 M	17.624 M
Pagos al gobierno	70.368 M	36.646 M

Expresado en millones de \$ en cifras históricas.

Cabe agregar que durante el ejercicio 2025 se implementaron mejoras clave en la gestión de la información económico-financiera, con el desarrollo de dashboards y tableros de control. Estas iniciativas apuntan a brindar mayor claridad y transparencia en la administración de los datos, fortaleciendo la toma de decisiones y la eficiencia en los procesos.

Claves del capítulo

Código de Conducta actualizado

Revisamos y renovamos nuestro Código de Conducta, fortaleciendo las normas internas y externas que guían nuestro comportamiento y generan confianza en nuestras operaciones.

Compromiso con los Derechos Humanos

Lanzamos nuestra Política global de Derechos Humanos, reafirmando nuestra adhesión a los Principios rectores de la ONU y a un marco ético sólido.

Calidad certificada

Mantenemos la excelencia profesional mediante certificaciones internacionales como ISO 9001, ISO 22301 y la validación CMMI nivel 3, asegurando la calidad de nuestros servicios y la continuidad de nuestro negocio.

Estrategia de ciberseguridad

Reforzamos la protección digital con nuevas herramientas y mejoras continuas, avanzando en la iniciativa de confianza cero para minimizar riesgos.

Formación anticorrupción

El 100% de colaboradores, Management Team y socios recibieron capacitación sobre políticas y procedimientos anticorrupción vigentes en nuestra organización.

Personas

Cómo desarrollamos talento y potenciamos nuestros equipos

Acompañamos tu desarrollo profesional para que puedas crear las soluciones que esperan nuestros clientes.



Nuestra gente

GRI 2-7, 2-8, 2-23, 2-29, 2-30, 401-1

Seguimos sumando profesionales a nuestra comunidad⁵.

	2025	2024	2023
Dotación	5.887	5.846	5.581
Incorporaciones	1.332	1.807	2.630

Para el desarrollo de tareas relacionadas con seguridad y limpieza, contamos con 111 personas que no son empleados directos de PwC Argentina, pero cuyo trabajo es controlado por nuestra organización. Las actividades son realizadas en forma presencial, de lunes a viernes, durante ocho horas. El personal de seguridad se encarga de la supervisión y el monitoreo de espacios, mientras que el personal de limpieza se ocupa de la higiene de nuestras instalaciones.

Al 30 de junio de 2025 el 2,30% de nuestros colaboradores se encuentran cubierto por convenios colectivos de trabajo. Las condiciones laborales para quienes se encuentran fuera de convenio se determinan según lo que establece la Ley de Contrato de Trabajo.

Dotación por tipo de jornada

	Completa	Media
Mujeres	50%	3%
Hombres	45%	2%

Dotación por tipo de contrato

	Efectivo	Contratado	Temporal
Mujeres	53%	0%	0%
Hombres	47%	0%	0%

Dotación e incorporaciones según rango etario

	Dotación			Incorporaciones		
	2025	2024	2023	2025	2024	2023
Menor o igual a 30 años	60%	62%	68%	76%	79%	80%
31 a 50 años	35%	33%	28%	22%	20%	19%
Mayor o igual a 51 años	5%	5%	4%	2%	1%	1%

+5.800
colaboradores

+1.330
incorporaciones

⁵ La compilación de datos sobre la dotación se realizó al cierre del periodo objeto del informe.

Programa Global Mobility

A través del intercambio de experiencias laborales con diferentes oficinas del mundo, nuestra red global ofrece oportunidades para el desarrollo profesional y personal.

Durante este período, 53 personas de PwC Argentina iniciaron una asignación en Alemania, España, Estados Unidos, India, Luxemburgo, México, Panamá, Puerto Rico y Reino Unido.

Asimismo, 25 personas comenzaron su experiencia en PwC Argentina, provenientes de Canadá, Estados Unidos, Francia, India y Reino Unido.



Índice de rotación

Registramos una rotación media total de 15,9%, lo que indica una reducción en más de 8 puntos respecto del ejercicio anterior.

Rotación media por género

	2025
Mujeres	15,3%
Hombres	16,5%

Rotación media por grupo etario

	2025
Menor o igual a 30 años	20,3%
31 a 50 años	9,4%
Mayor o igual a 51 años	3%

Rotación media en grandes categorías, por género

	2025
Manager – Mujeres	6,1%
Manager – Hombres	7,9%
Senior associate – Mujeres	16,7%
Senior associate – Hombres	16,7%
Associate – Mujeres	17,3%
Associate – Hombres	19,6%



Gestión del clima organizacional

Como cada año, realizamos nuestra encuesta de clima organizacional, denominada “Global People Survey” (GPS), con un 92% de participación. Las dimensiones más valoradas fueron “trabajo innovador orientado a un propósito”, “valoración y cuidado de nuestra gente”, “calidad” e “índice de compromiso”.

Formación

GRI 404-1, 404-2, 404-3

Nuevos desafíos, nuevas habilidades. En 2025 renovamos el compromiso para ayudar a nuestros profesionales a diseñar las soluciones que el mundo necesita.

PwC Professional

En 2025 nuestra red global de firmas actualizó el modelo de competencias para dotar a nuestros talentos con las habilidades que requiere su óptimo desarrollo profesional. Actualmente nos enfocamos en dos dimensiones principales que son “liderazgo confiable” y “resultados distintivos”. Asimismo, de cada dimensión se desprenden 3 pilares que ayudan a traducir este enfoque a la gestión.



El 100% de los colaboradores de PwC Argentina recibió evaluaciones de desempeño a lo largo del ejercicio que reportamos.

Escuela de Negocios

Este espacio de formación impulsa un enfoque innovador e integral que imprime en nuestros profesionales herramientas clave para su interacción con el cliente. Nuestra oferta de formación se organiza de esta manera:

- Cursos orientados a capacitar en habilidades blandas, como parte del Plan de Formación Integral para el desarrollo de nuestros colaboradores.
- Programas de formación ejecutiva en alianza con prestigiosas universidades, como la Universidad Torcuato Di Tella, Universidad Siglo 21 y la Universidad de San Andrés.

Durante 2025 reforzamos la propuesta de formación de nuestro PwC Acceleration Center Buenos Aires con nuevas iniciativas y actualizaciones. Estas acciones amplían las oportunidades de desarrollo profesional y acompañan la evolución de nuestros equipos en un contexto global cada vez más exigente:

- Programa piloto para directores que tiene como objetivo generar un liderazgo transformador que motive a otros a pensar y a actuar diferente.
- Implementación del programa Cultural Agility que tiene como fin ayudar a los equipos a profundizar la comprensión de las diferencias culturales y la diversidad de nuestra organización, a la vez que les proporciona habilidades avanzadas para liderar con empatía, sensibilidad cultural y confianza en un entorno global.
- Se lanzó un programa de inglés avanzado para quienes finalizan el programa Transforming Client Communication.

Horas de capacitación

Durante el período se dictaron 618.911 horas de capacitación. Registramos una disminución interanual que responde a un conjunto de factores operativos y de planificación. Por un lado, dada la disminución de incorporaciones de personal reportada al inicio de este capítulo, se redujo la dedicación a instancias de inducción y formación técnica. Además, también es relevante considerar que concluyeron varias etapas del programa Transforming Client Communication (TCC), incluyendo workshops; la plataforma EF de idioma inglés y sesiones de coaching, y tampoco se llevaron adelante campañas específicas vinculadas a cursos ISO que durante el período anterior impactaron con gran cantidad de horas de actualización.

+610.000

horas totales de capacitación

96

horas de capacitación promedio por persona

Al término del ejercicio reportado cada colaborador recibió en promedio 96 horas de capacitación.

	2025
Mujeres	97
Hombres	96

Distribución de horas anuales de capacitación por grandes categorías

	2025
Associate	112
Senior associate	78
Manager	72
Partner	46



Políticas y beneficios para una mejor experiencia laboral

GRI 401-2, 401-3

Diseñamos una propuesta de valor que combina salud, reconocimiento y flexibilidad. Estos beneficios buscan acompañar distintas etapas de la vida y promover un equilibrio sostenible entre lo profesional y lo personal.



Salud y bienestar

Cobertura médica total para los colaboradores y sus familias, junto con seguros adicionales de vida y accidentes.



Flexibilidad laboral

Posibilidad de adaptar horarios y reintegrarse con jornadas reducidas tras licencias de maternidad, paternidad o adopción.



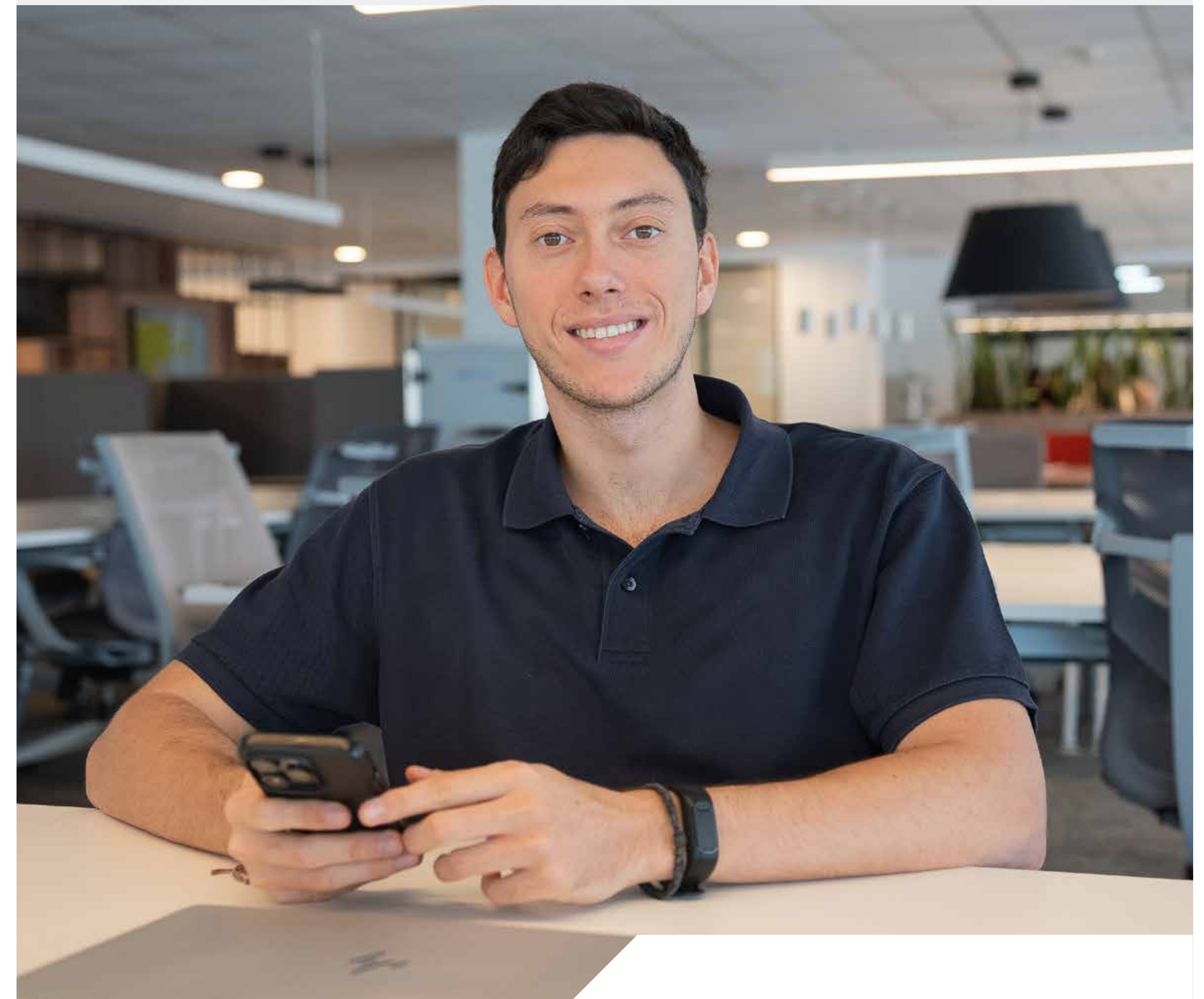
Reconocimiento económico

Incentivos por asignaciones en el país o en el exterior, y gratificaciones para quienes generan nuevas oportunidades de negocio.



Licencias y beneficios adicionales

Días libres para descanso, cumpleaños y celebraciones, en línea con políticas que promueven un mejor balance con el desarrollo profesional.



A lo largo del presente ejercicio gestionamos las siguientes licencias por maternidad o paternidad:

	Mujeres	Hombres
Porcentaje total de colaboradores que han tenido derecho a la licencia por maternidad o paternidad	100%	100%
Cantidad total de colaboradores que han gozado de una licencia por maternidad o paternidad	53	31
Cantidad total de colaboradores que han regresado al trabajo en el período objeto del informe, tras finalizar una licencia por maternidad o paternidad	53	31
Cantidad total de colaboradores que se reincorporaron a sus actividades tras finalizar una licencia por maternidad o paternidad y seguían siendo empleados 12 meses después.	50	31
Tasas de regreso al trabajo de colaboradores que se acogieron a una licencia por maternidad o paternidad*	100%	100%
Tasas de retención de colaboradores que se acogieron a una licencia por maternidad o paternidad**	94,3%	100%

(*) Para el cálculo de la tasa de regreso al trabajo se divide la cantidad total de empleados que regresaron al trabajo después del permiso parental por la cantidad total de empleados que deben regresar al trabajo después del permiso parental y se multiplica por cien.

(**) Para el cálculo de la tasa de retención se divide la cantidad total de empleados retenidos 12 meses después de regresar al trabajo tras un periodo de permiso parental por la cantidad total de empleados que regresaron del permiso parental en periodos anteriores objetos de informes y se multiplica por cien.

Claves del capítulo

Crecimiento y retención de talento

Incorporamos 1.332 personas y registramos una rotación media de 15,9%, reducida en más de 8 puntos respecto del ejercicio anterior.

Encuesta de clima organizacional

La Global People Survey contó con 92% de participación. Las dimensiones más valoradas fueron: “trabajo innovador orientado a un propósito”, “valoración y cuidado de nuestra gente”, “calidad” e “índice de compromiso” de nuestros colaboradores.

Modelo de competencias actualizado

Reforzamos las habilidades de nuestros talentos con las habilidades centradas en “liderazgo confiable” y “resultados distintivos”, con pilares que facilitan su aplicación en la gestión diaria.

Formación continua

Al cierre del ejercicio totalizamos 618.911 horas dedicadas al desarrollo profesional de nuestros colaboradores.

Diversidad

Cómo la inclusión fortalece a nuestros equipos

Cada persona tiene una manera única de ver las cosas y aplicar sus conocimientos. Queremos sumar tu mirada para crear valor con foco en nuestros clientes y la sociedad.

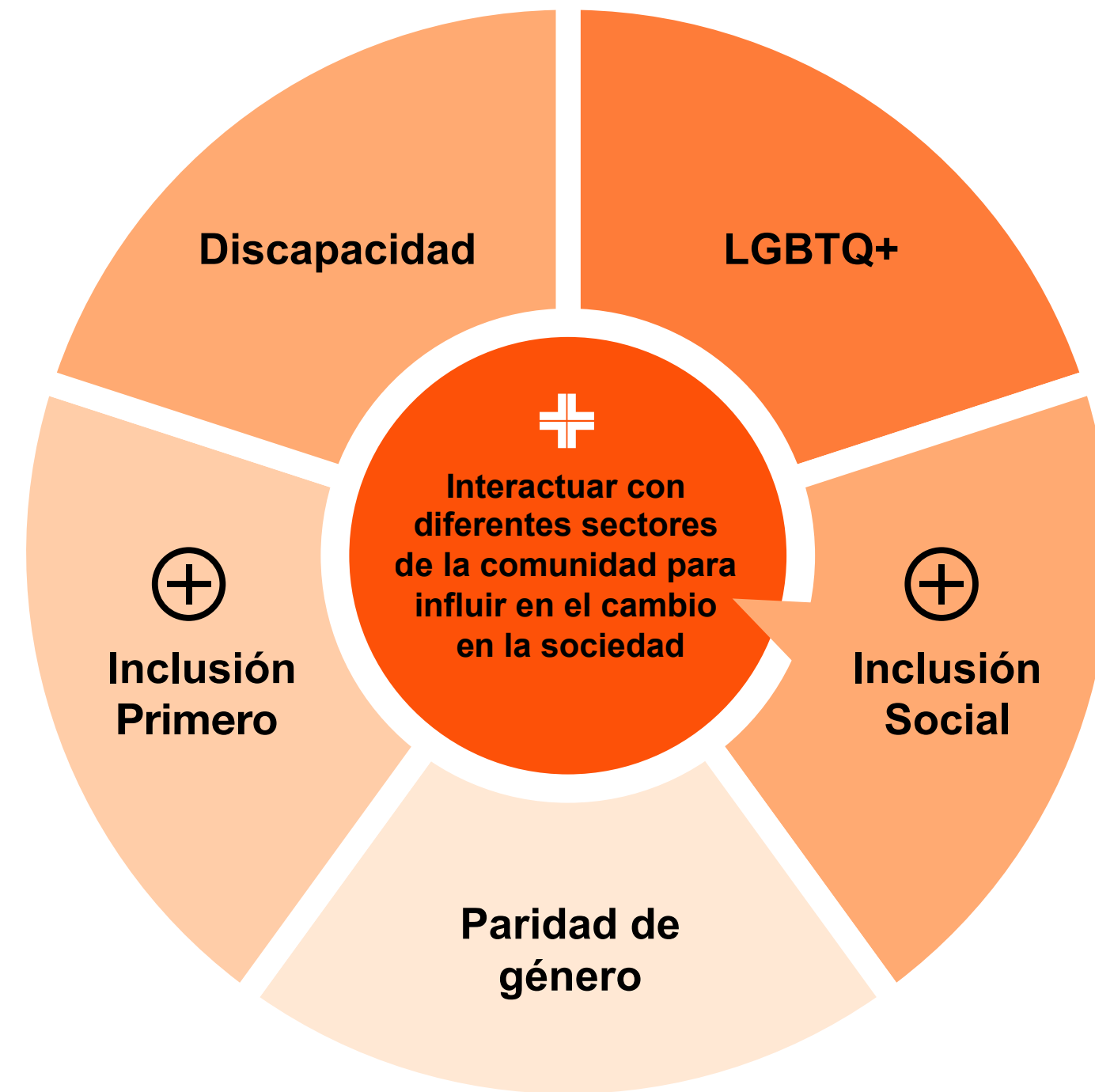


Nuestra estrategia

En PwC valoramos la diversidad como motor de crecimiento, integrando diferentes habilidades y perspectivas que fortalecen nuestras decisiones y potencian la innovación para desarrollar soluciones creativas y efectivas.

Para traducir esta visión en acciones concretas contamos con una estrategia global de diversidad e inclusión que hace foco en dos áreas clave, que son “inclusión primero” y “género”. Además, cada país define una dimensión adicional, en función de las características y las necesidades locales. En PwC Argentina nuestra dimensión adicional es “discapacidad” y también desarrollamos iniciativas y acciones respecto de personas LGBTQ+ e inclusión social.

La coordinación de nuestra estrategia a nivel local es conducida por el Comité de Inclusión y Diversidad, conformado por líderes de la firma.



Grupos minoritarios o vulnerables

Como parte de nuestra fuerza de trabajo, incluimos a 23 personas con diferentes discapacidades, de tipo físico o motriz (43%), intelectual (20%), psicosocial (20%) o sensorial (17%).

Asimismo, contamos con 5 colaboradores que provienen del programa Empleo con Apoyo (EcA). Se trata de una iniciativa que lleva adelante la Fundación Discar para mejorar la calidad de vida de las personas con discapacidad intelectual e impulsar su incorporación al mundo laboral.

Trabajo en red

Creemos que la diversidad se potencia cuando se construye en comunidad. Por eso, nos enorgullece trabajar junto a organizaciones que comparten nuestro compromiso con la equidad y la inclusión, y que impulsan cambios positivos en distintos ámbitos de la sociedad.

Género e igualdad de oportunidades

GRI 2-7, 401-1

Cerramos el ejercicio 2025 con 5.887 colaboradores, una dotación donde procuramos sostener un equilibrio en la representatividad de mujeres y hombres en todos los niveles de gestión y áreas de nuestra organización, en línea con nuestra política de género.

Dotación e incorporaciones por género

	Dotación			Incorporaciones		
	2025	2024	2023	2025	2024	2023
Mujeres	53%	54%	51%	49%	56%	52%
Hombres	47%	46%	49%	51%	44%	48%

Incorporaciones según categoría laboral, por género

Género	Associate	Senior Associate	Manager	Partner
Mujeres	51%	45%	40%	0%
Hombres	49%	55%	60%	0%

Dotación según categoría laboral, por género

Género	Associate	Senior Associate	Manager	Partner
Mujeres	54%	51%	55%	19%
Hombres	46%	49%	45%	81%

Equidad en el desarrollo de la carrera y paridad salarial

Al cierre del ejercicio reportado el ratio entre la remuneración de mujeres y hombres era de -2% para la categoría Manager, -9% para Senior Associate y -3,5% para Associate.

Hemos notado que en la categoría Senior Associate las mujeres poseen 10% menos de antigüedad que los hombres, porcentaje similar a la diferencia salarial.

Seguiremos trabajando para consolidar la igualdad de oportunidades en el desarrollo de carrera y la paridad salarial, en base al desempeño profesional de todo nuestros colaboradores.





Diversidad cultural y generacional

En PwC Argentina contamos con colaboradores de todas las edades y 23 nacionalidades.

Dotación según grandes categorías y rango etario

	2025	2024
Associate - Menor o igual a 30 años	82%	82%
Associate - 31 a 51 años	16%	16%
Associate - Mayor o igual a 51 años	2%	2%
Senior associate - Menor o igual a 30 años	54%	52%
Senior associate - 31 a 51 años	44%	46%
Senior associate - Mayor o igual a 51 años	2%	2%
Manager - Menor o igual a 30 años	9%	8%
Manager - 31 a 51 años	76%	77%
Manager - Mayor o igual a 51 años	15%	16%
Partner - Menor o igual a 30 años	0%	0%
Partner - 31 a 51 años	31%	31%
Partner - Mayor o igual a 51 años	69%	69%

Compromiso con la inclusión y la diversidad en el ámbito laboral

Reafirmamos nuestro rol activo en la construcción de entornos de trabajo más equitativos y diversos, mediante la concreción de dos hitos relevantes:



Miguel Urus, socio a cargo de PwC Argentina, firmó el compromiso “CEO por la Inclusión”, una iniciativa de la Red de Empresas Inclusivas. Se trata de una convocatoria anual a CEO de organizaciones públicas y privadas para suscribir un compromiso público por la inclusión y el trato con equidad hacia las personas en situación de discapacidad en el ámbito laboral.



Adherimos a la Red de Empresas por la Diversidad (RED) de la Universidad Torcuato Di Tella. RED es una comunidad fundada en la Escuela de Negocios de la UTDT que se consolidó como referente en la promoción e investigación de la diversidad y la inclusión como ejes estratégicos de la gestión organizacional. Es una iniciativa colectiva conformada por organizaciones empresariales, académicas y civiles.

Claves del capítulo

Equilibrio de género

Contamos con una dotación 5887 colaboradores de los cuales 53% son mujeres y el 47% son hombres.

Compromiso DEI

Nuestra firma adhirió a la iniciativa “CEO por la Inclusión” y la Red de Empresas por la Diversidad (RED) de la Universidad Torcuato Di Tella, contribuyendo con la promoción de la diversidad, la equidad y la inclusión como pilares de la gestión organizacional.



Compromiso comunitario

Creamos nuevas oportunidades para un futuro más equitativo

Creamos valor compartido entre las comunidades y nuestra gente.



Nuestro programa de voluntariado

GRI 413-1

Quienes trabajamos en PwC Argentina tenemos la oportunidad de contribuir activamente con la comunidad y el cuidado del ambiente, en el marco de nuestro programa de voluntariado. A través de proyectos propios o en alianza con diferentes organizaciones civiles, buscamos generar un impacto positivo y duradero, poniendo en práctica nuestro compromiso con la sustentabilidad.

Durante el ejercicio que reportamos, se registró un notable crecimiento de voluntarios que impactó en un aumento de horas de dedicación del 69%. Este incremento fue impulsado en parte por el interés de nuestros colaboradores para organizarse en equipos y llevar adelante iniciativas solidarias, lo que denominamos “team bonding con impacto”. Tales acciones muestran cómo el compromiso trasciende lo laboral y se convierte en una manera de fortalecer vínculos mientras se genera contribuciones positivas.

Creemos que esta tendencia es el resultado de fomentar durante años una cultura orientada a la sostenibilidad, que integra la gestión comunitaria y ambiental. En este marco, nuestros colaboradores han incorporado la idea de que su tiempo y sus conocimientos profesionales son herramientas poderosas para transformar realidades.

Así, durante el período 2025 expandimos nuestro programa de voluntariado, sumando modalidades que consolidan nuestra forma de contribuir con nuestras comunidades y entornos naturales.

+69%
de horas de dedicación respecto del 2024

	2025	2024
Voluntarios	1.258	604
Horas de dedicación	4.989	2.946



Nuestros colaboradores destinan tiempo y energía para acompañar iniciativas solidarias de diferentes características. Esto refleja la voluntad de participar y contribuir de manera colaborativa y se fortalece, así, el espíritu de solidaridad en toda nuestra organización.



Impulsamos proyectos con impacto comunitario y también ambiental, destinados al cuidado y la preservación del entorno natural. La participación en estas actividades refleja el compromiso ambiental de nuestra organización y su gente. Las iniciativas realizadas durante el ejercicio 2025 pueden consultarse con detalle en el capítulo “Gestión ambiental”.

Voluntariado profesional

Nuestra comunidad pone a disposición sus conocimientos y experiencias para acompañar proyectos impulsados por organizaciones con impacto social. Nos interesa destacar en especial, el programa Invertir Vale la Pena, que sostenemos ininterrumpidamente junto a United Way Argentina, desde el año 2010 y cuyo impacto potenciamos durante el presente ejercicio, incrementando su alcance en +47% de voluntarios y +81% de alumnos. Además, continuamos con el trabajo que venimos realizando junto a la Fundación Horacio Zorraquín, Junior Achievement, Red de Comunidades Rurales y en el barrio Mugica dictamos talleres de orientación laboral y el uso de LinkedIn.

181 personas

853 horas



¿Pongo o no pongo mi dirección en el currículum?” Me encuentro con esa consulta de una de las participantes, y mi corazón se estremece. Dar talleres de empleabilidad es brindar herramientas para acceder al mercado laboral, pero también es escuchar sobre el temor al rechazo, el miedo autolimitante, la falta de ejemplos familiares de un grupo de personas que siguen apostando a trabajar y capacitarse y le dicen no a la salida “fácil”. Allí en el Barrio, en el potrero, todos nos convertimos en agentes de cambio de la sociedad, multiplicando saberes y enfocándonos en lo positivo. Cada encuentro nos potencia y nos inspira. Porque cuando en lo que hacemos ponemos pasión y amor, todo lo que sigue es hermoso e inspirador.”

Eugenia Frade

Marca Empleadora

Team bonding con impacto

Estas experiencias permiten fortalecer lazos y generar confianza dentro de cada equipo. El voluntariado se convierte en una instancia de encuentro que une propósito y pertenencia; además de generar impacto social y/o ambiental. En 2025 se organizaron 10 team bonding.

295 personas

1.039 horas



Inversión comunitaria

Dedicamos nuestro tiempo, habilidades y experiencia para generar un impacto positivo y duradero en las comunidades donde estamos presentes. Lo hacemos a través de servicios pro bono, inversión en proyectos comunitarios y apoyo a organizaciones de la sociedad civil.

Al cierre del ejercicio 2025 totalizando 7.552 horas de dedicación pro bono (+21% respecto del período anterior). Este incremento se debe a la diversidad de profesiones y experiencias que acreditan nuestros profesionales, quienes canalizan de esta manera su veta solidaria.

Las horas reportadas corresponden a 25 proyectos de contribución pro bono destinado a organizaciones de la sociedad civil.

A continuación, compartimos el detalle de nuestra inversión en dinero y tiempo a lo largo del ejercicio 2025.

Nuestras acciones comunitarias representaron \$ 1.129M:

	2025	2024
Servicios pro bono	42%	59%
Apoyo institucional	5%	7%
Proyectos comunitarios y programa de voluntariado	53%	34%

También dedicamos 12.541 horas, distribuidas de la siguiente manera:

	2025	2024
Servicios pro bono	60%	71%
Programa de voluntariado	40%	35%

Asimismo, al cierre del ejercicio 2025 totalizamos más de 500 computadoras donadas a 39 instituciones escolares y organizaciones de la sociedad civil.



Nuestro compromiso con los más jóvenes

Como parte central de nuestra estrategia comunitaria, apoyamos iniciativas de organizaciones sociales dedicadas a preparar a jóvenes para su inserción profesional. Desde PwC Argentina queremos contribuir a acortar la distancia entre la formación académica y las demandas del mundo laboral actual, y lo hacemos acompañando prácticas laborales, otorgando becas y aportando trabajo voluntario.

Durante el presente ejercicio nuestro compromiso con la educación mereció el reconocimiento de la Municipalidad de Vicente López.

Prácticas laborales

Recibimos a estudiantes de 6° año de la Escuela de Educación Secundaria N° 2 de Vicente Lopez; en el marco de las “Prácticas profesionalizantes” como parte de la propuesta curricular del Consejo Provincial de Educación y Trabajo (COPRET).

De la misma manera, recibimos a jóvenes egresados del programa “Tu Futuro” de la Fundación Forge, a jóvenes del programa “A la Par”, desarrollado por el Consejo Profesional de Ciencias Económicas y la Subsecretaría de Trabajo, Industria y Comercio de la Ciudad Autónoma de Buenos Aires; y a alumnos de 5° año secundario de la iniciativa “Actividades de Aproximación (ACAP)”.

68

estudiantes participaron de nuestras prácticas laborales

Te contamos la historia de Micaela Méndez, una participante de las prácticas profesionales de la Fundación Forge, que actualmente es colaboradora de nuestra organización:



Becas de formación

En el marco de programas impulsados por la Asociación Voy con Vos, la Fundación Forge y la Asociación Potrero Digital, durante el ejercicio bajo consideración otorgamos 85 becas de formación a jóvenes provenientes de contextos de vulnerabilidad socio económica, de diferentes partes del país.



85

becas otorgadas

Invertir vale la pena



Desde hace 15 años llevamos adelante el programa “Invertir vale la pena” como parte de nuestro voluntariado profesional, en alianza con United Way Argentina. Como parte del mismo, nuestros voluntarios capacitan jóvenes que están finalizando sus estudios secundarios en competencias que faciliten su inserción laboral y aspectos vinculados a la identidad, el bienestar personal y la búsqueda de su proyecto de vida.

Durante el ejercicio bajo análisis realizamos 8 ediciones, dos de ellas organizadas por nuestros colaboradores de Asesoramiento Legal y Tributario del PwC Acceleration Center Buenos Aires.

128

voluntarios participaron

210

alumnos

Nuestro compromiso sostenido mereció el sello de “Empresa socialmente comprometida”, otorgado durante el presente ejercicio por la Dirección de Relaciones con las Empresas y las Organizaciones de las y los Trabajadores de la Provincia de Buenos Aires.

Más inclusión y desarrollo comunitario

A través de alianzas estratégicas, voluntariado y programas de inversión social, impulsamos proyectos que promueven la inclusión, la educación y la creación de oportunidades. Durante este período destacamos nuestra participación en proyectos como Akamasoa Argentina y el trabajo conjunto con United Way Argentina.



Iniciativas junto a United Way Argentina

La alianza con United Way Argentina brinda a nuestros colaboradores la posibilidad de realizar donaciones para contribuir con los Proyectos de Inversión Colectiva (PIC) de la fundación. Así, los denominados Aportes Voluntarios por Nómina (AVN) se muestran descontados en los recibos de sueldo y luego nuestra firma duplica la donación mensual.

Algunos de los proyectos acompañados de esta manera son: “Tiempo de Hacer, Conin Merlo” (organización que cuida el desarrollo de niños en una infancia sana), “Oficios con Futuro” y “Potrero Digital”, orientados a la creación de oportunidades para jóvenes.

También realizamos donaciones de equipos y apoyamos al Hospital Dr José Penna de Bahía Blanca a partir de los daños sufridos por las inundaciones.



Akamasoa Argentina

Inspirado en la obra desarrollada en Madagascar por el Padre P. Opeka, este movimiento solidario trabaja para erradicar la extrema pobreza a través de la creación de una comunidad en la cual se promueven programas de nutrición, escolarización y formación profesional en oficios, y la construcción de viviendas dignas.

Durante este período apostamos fuertemente junto a otras empresas en la construcción de una escuela que se inaugurará a fines del 2026 en el predio que tiene la organización en Lima (Provincia de Buenos Aires), además de continuar con nuestra actividad de voluntariado para el acondicionamiento de espacios habitacionales.



PwC Acceleration Center Buenos Aires: 15 años y el mismo compromiso con la educación

Desde sus inicios, el PwC Acceleration Center Buenos Aires fue construyendo un compromiso con la educación. Por eso, elegimos celebrar los 15 años de nuestro AC mediante acciones vinculadas a esta prioridad.

Así, durante 5 jornadas nuestros voluntarios pintaron juguetes Montessori en las oficinas de Barracas, Olivos, Córdoba, Mendoza y Rosario, que fueron donados a espacios de aprendizaje de nivel inicial.

Además, creamos un “aula maker” en la Escuela de Enseñanza Secundaria Técnica N° 3 “Nuestra Señora de la Merced” (Partido de Tres de Febrero). Se trata de una institución pública que brinda formación técnico-profesional a más de 800 jóvenes de nivel secundario. La escuela participó durante tres años consecutivos del programa “Aprender Haciendo” de United Way Argentina, propuesta que busca fortalecer la capacitación docente en habilidades digitales y STEM, con especial foco en la Robótica Sustentable.

En este marco, se impulsó la creación del aula maker, un espacio diseñado para fomentar la colaboración, la creatividad y el aprendizaje experimental en un entorno seguro y versátil. El aula integra objetivos pedagógicos clave, como el trabajo en equipo, la resolución de problemas y el desarrollo de habilidades técnicas, con un diseño innovador que incluye ambientes coloridos, mobiliario reconfigurable, paneles interactivos, pizarras y herramientas organizadas. El ambiente resultante es un “caos organizado” que inspira a estudiantes y docentes a imaginar, construir y proyectar nuevas soluciones.

También dictamos el taller “Como vencer a la IA de LinkedIn”, destinado a jóvenes de Potrero Digital, organización a la cual estamos vinculados hace años mediante el financiamiento de becas para la formación de estudiantes en Programación Full Stack

Por último, se donaron 100 computadoras a la Escuela Secundaria Técnica de la UBA y la Escuela 38 de Tigre Miguel Cané.



Claves del capítulo

Crecimiento del voluntariado

Aumentó la participación de colaboradores, alcanzando 1.258 voluntarios y 4.989 horas de trabajo, un incremento del 63% respecto del ejercicio anterior en el tiempo de dedicación.

Acompañamiento a la inserción profesional de jóvenes

Promovemos las prácticas laborales, otorgamos becas y aportamos trabajo voluntario para acortar la brecha entre formación académica y demandas del mundo laboral.

Celebramos el compromiso con la educación

En sus 15 años, nuestro PwC Acceleration Center Buenos Aires apoyó la creación de un “aula maker” junto a acciones de voluntariado orientadas a la educación de niños y jóvenes.

Gestión ambiental

Conectamos la sostenibilidad con el desarrollo

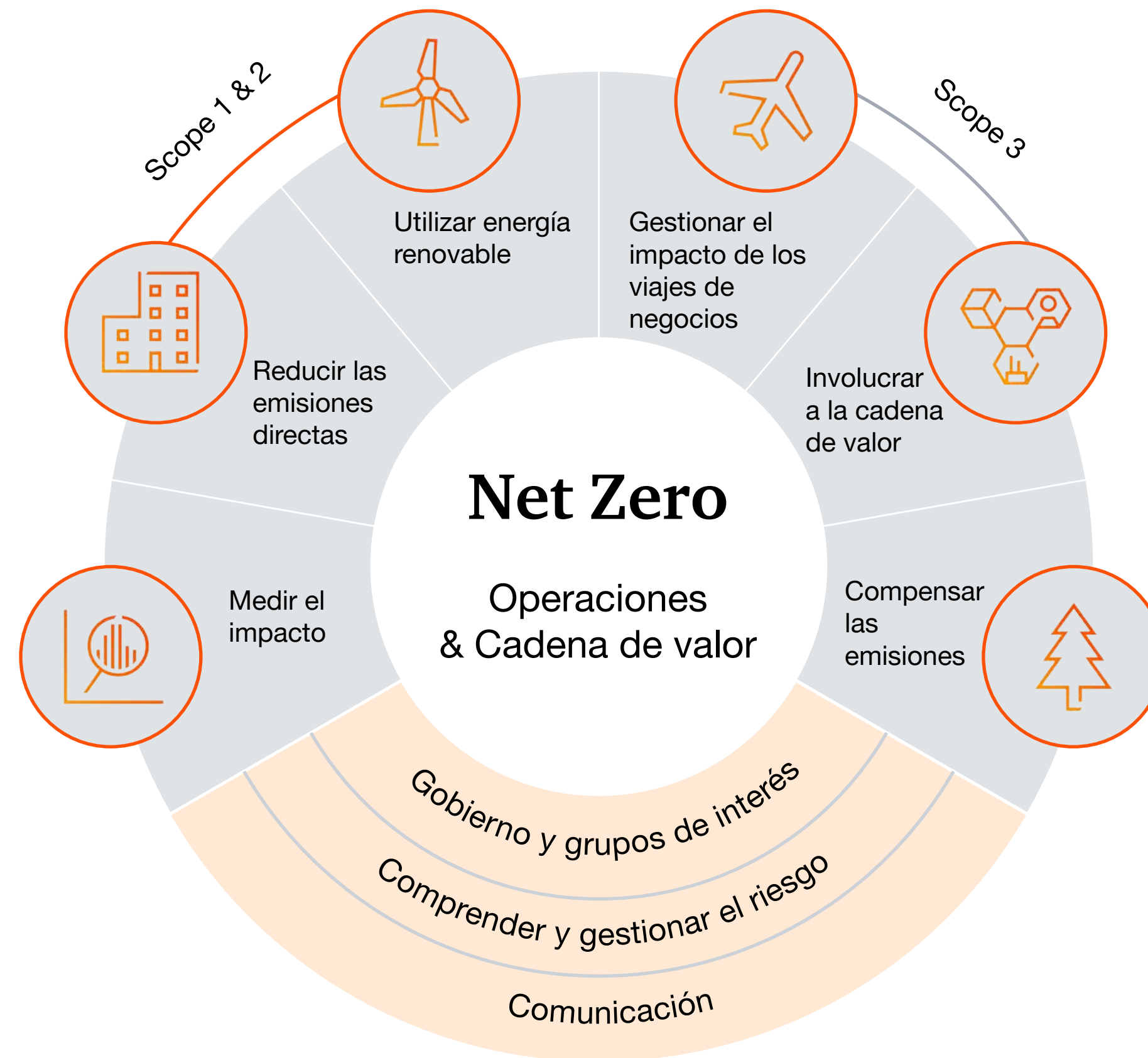
Promovemos una cultura sostenible dentro y fuera de la firma en beneficio de las nuevas generaciones.



Compromiso PwC Net Zero

Como parte de la red global de firmas de PwC, desde 2020 trabajamos para reducir nuestras emisiones netas de gases de efecto invernadero (GEI), según los siguientes objetivos validados científicamente por Science Based Targets Initiative (SBTi). Su alcance y cumplimiento se analiza a partir del año fiscal 2019, definido como base de nuestro compromiso.

Para cumplir con los objetivos definidos trabajamos metas específicas que incluyen a nuestros grupos de interés. En este sentido, acompañamos a nuestros clientes en su transición hacia un futuro más sostenible, apoyamos a nuestros proveedores para alcanzar las cero emisiones netas de GEI y colaboramos con otras empresas, responsables políticos y ONG para avanzar en la agenda climática.



Objetivos

- Compensar las emisiones de alcance 1 y 2, así como las asociadas a viajes de negocios en todos los países de nuestra red de firmas para el ejercicio 2023.
- Lograr que, para el ejercicio 2025, el 50% de los proveedores de bienes y servicios cuenten con objetivos de reducción y compensación de emisiones validados por SBTi.
- Alcanzar el 100% de electricidad renovable en todos los territorios para el ejercicio 2025.
- Reducir en un 50% las emisiones de GEI de alcance 1 y 2, y en un 50% las emisiones asociadas a viajes de negocios para el ejercicio 2030.
- Garantizar que toda la red de PwC utilice electricidad 100% renovable y que el 100% de las emisiones remanentes se encuentren compensadas para el ejercicio 2030.

Gestión de emisiones de GEI

GRI 2-4

Reducir el impacto ambiental es uno de los pilares de nuestra estrategia de sostenibilidad. Llevamos adelante un abordaje integral que combina la medición rigurosa de emisiones, la optimización de espacios e infraestructuras, el uso eficiente de la energía y la compensación de emisiones inevitables a través de estándares internacionales.

En materia de consumo energético, **utilizamos certificados de energía renovable (iRECs) como instrumento para reducir nuestras emisiones de alcance 2, asociadas al consumo de la energía eléctrica en nuestras instalaciones.** Los mismos fueron adquiridos mediante Carbon Neutral + y corresponden a generación de energía a través de Biogás en Río cuarto, Córdoba, con certificado emitido por IRAM. De este modo, PwC Argentina se mantiene alineada con el compromiso Net Zero de nuestra red global, que establece el consumo de energía 100% renovable. Este objetivo, pautado para el presente ejercicio, ya había sido alcanzado por nuestra firma en el período anterior y continúa vigente.

Al mismo tiempo, seguimos fortaleciendo nuestro sistema de monitoreo de impactos, que contempla la revisión periódica de emisiones, políticas y estrategias de mitigación. Este proceso no solo asegura el cumplimiento de nuestros compromisos climáticos y la descarbonización de nuestras operaciones, sino que también nos permite acompañar a clientes y proveedores en su camino hacia un futuro Net Zero.

En 2025 profundizamos las acciones de mantenimiento y mejora de nuestra infraestructura, con el objetivo de aprovechar mejor



los espacios de trabajo, reducir el consumo de recursos y avanzar hacia una gestión más eficiente de la energía. Entre las principales iniciativas se destacan: la renovación de la tecnología de iluminación en todos nuestros sitios con luminarias LED de alta eficiencia; la readecuación del 90% de los espacios con soluciones que optimizan la entrada de luz natural y minimizan el impacto de la radiación solar; y la implementación de un diseño de open space en el 94% de las oficinas, lo que permite reducir la necesidad de iluminación artificial y climatización, especialmente en momentos de plena ocupación.

El 15% de nuestros proveedores ya cuentan con objetivos alineados a nuestro compromiso Net Zero y validados por SBTi. Durante este período, además, llevamos adelante una encuesta a nuestros socios estratégicos para relevar su grado de compromiso ambiental, lo que nos permitirá planificar acciones conjuntas orientadas a reducir impactos.

De acuerdo a nuestro objetivo Net Zero, **compensamos las emisiones remanentes mediante créditos de carbono de calidad, en el marco de la LEAF Coalition (Lowering Emissions by Accelerating Forest finance)**, iniciativa a la que PwC adhiere desde agosto de 2021 mediante un proceso de compra centralizada global. Contribuimos con proyectos de remoción de carbono con enfoque geográfico en Latinoamérica, que implican la captura directa de CO₂ de la atmósfera a través de soluciones basadas en la naturaleza. Los proyectos elegidos fueron:

- **Proyecto Costa Rica:** Remoción de carbono mediante conservación y restauración forestal.
- **Proyecto Nepal:** Remoción a través de prácticas sostenibles de uso del suelo y manejo forestal.

Huella de carbono

Medir la huella de carbono es clave para identificar el impacto real de nuestras actividades, orientar decisiones estratégicas y avanzar hacia una gestión ambiental más responsable y transparente. Las mayores fuentes de emisión de GEI provienen de los traslados que requieren nuestras actividades profesionales, en particular los viajes aéreos

Durante el ejercicio 2025 generamos emisiones por un total de 916,53 Ton CO2eq, lo que representa un incremento del 45% en la huella de carbono operacional respecto al FY24, atribuible principalmente al aumento de actividades dentro del Alcance 3, especialmente los viajes de negocio en avión. Estas emisiones responden a dinámicas propias del negocio que presentan variabilidad a lo largo del tiempo y están influenciadas por diversos factores del contexto.

A su vez, la intensidad de nuestras emisiones de gases de efecto invernadero fue de 0,05 Ton CO2eq/m², si lo dimensionamos por superficie, y de 0,16 Ton CO2eq/empleados, si lo consideramos respecto de la dotación⁶.

⁶ Ambos cálculos se realizaron considerando los alcances 1, 2 y 3 (viajes de negocios). Asimismo, informamos la reexpresión de los valores reportados para el ejercicio 2024, según actualizaciones en la metodología de cálculo y factores de emisión; esto es: 0,03 TonCO2eq/m² y 0,11 TonCO2eq/empleados.

Alcances	Item	2025			2024 (***)		
		Consumo/ Dato de origen	Unidad	Emisiones (Ton CO2e)	Consumo/ Dato de origen	Unidad	Emisiones (Ton CO2e)
1	Consumo de combustible de los grupos electrógenos (Gas Oil)	1.563	Litros	3,78	746	Litros	1,95
2	Consumo de energía eléctrica* (Market Based)	2.074	Mwh	-	1.936	Mwh	-
3**	Viajes en avión	4.414.397	Km	912,75	3.052.451	Km	630,39
	Alojamiento	2.853	N° noches		3.507	N° noches	
	Viajes terrestres	366.021	Km		302.150	Km	
	Viajes en Ferry***	102.732	Km		-	-	
Total emisiones (Ton CO2e)				916,53			632,34

Ningún edificio de la compañía consume Gas Natural en sus instalaciones.

*Desde el FY24 se tiene en cuenta la compra de certificados de energía renovable (iRECs). Valor de emisiones (Location-based): FY25: 473,19 TonCO2e ; FY24, 529,73 TonCO2e. Se utiliza el factor de emisión local de CAMMESA (Compañía Administradora del Mercado Mayorista Eléctrico S.A.) vigente al cierre de cada año fiscal.

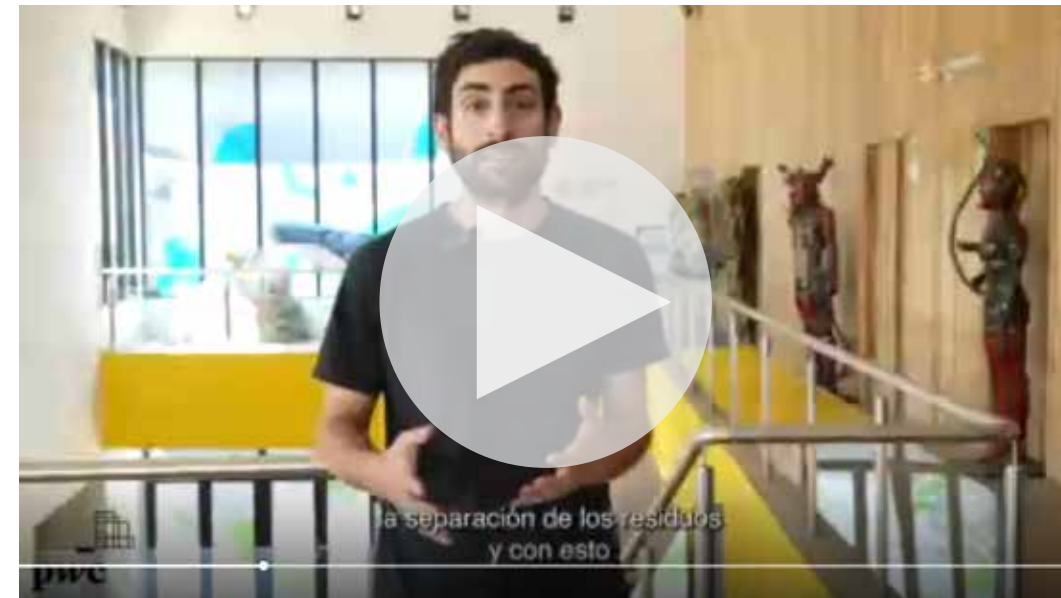
**El alcance 3 incluye la estimación de emisiones correspondientes a traslados aéreos, terrestres, marítimos y alojamiento, que representan las fuentes más significativas de otras emisiones de GEI indirectas de PwC. Se utilizan los factores de emisión provistos por DEFRA GHG Conversion Factors for Company Reporting.

***A partir del FY25, se incluyen las emisiones generadas por los viajes en Ferry dentro del Alcance 3 de la huella de carbono operacional de PwC.

(****)Se reexpresan ciertos resultados de FY24: consumos de energía (gasoil), por actualización de la metodología de cálculo; kilómetros recorridos por viajes terrestres, por actualización de factores de conversión; y emisiones de scope 3, por actualización de factores de emisión globales correspondientes a alojamiento.

Cómo fomentamos una mayor conciencia ambiental

A lo largo del año impulsamos diversas iniciativas que promueven la participación activa de nuestros colaboradores en el cuidado del entorno. Buscamos generar experiencias que combinan aprendizaje, acción concreta y compromiso colectivo.



Septiembre Sustentable

Durante el ejercicio bajo análisis realizamos la segunda edición de esta propuesta que busca impulsar un compromiso ambiental mayor y responder a las inquietudes de nuestros colaboradores interesados en adquirir hábitos sustentables.

Este año nos enfocamos en la contaminación digital, organizando diferentes acciones vinculadas a esta temática: ofrecimos un taller virtual denominado “Contaminación Digital y Residuos de Aparatos Eléctricos y Electrónicos (RAEE)”, llevamos a cabo una campaña de recolección de RAEEs, visitamos la planta de reciclaje de la ciudad de Buenos Aires y realizamos tareas de limpieza de costas y forestaciones.

Voluntariado ambiental

Durante el ejercicio 2025, más de 170 colaboradores aportaron 730 horas a este tipo de iniciativas, participando en proyectos de forestación, talleres y actividades de sensibilización que fortalecen nuestro compromiso con un futuro más sostenible.

Este año destacamos la plantación de 500 ejemplares nativos en diferentes regiones de nuestro país.

170
colaboradores

730
horas

500
ejemplares nativos



Creación del primer microbosque urbano de la Ciudad de Buenos Aires

En el marco del Día de la Tierra, contribuimos con la creación del primer microbosque de la Ciudad de Buenos Aires, ubicado en el Parque de la Ciudad.

Un equipo de voluntarios de PwC se involucró en la plantación de 200 ejemplares nativos en apenas 50 metros cuadrados.

Estos espacios verdes ayudan a mitigar el cambio climático, reducir la contaminación y un 20% el ruido urbano, disminuir hasta 5°C la temperatura ambiental, mejorar la calidad del aire, retener agua de lluvia y recuperar biodiversidad.

Eventos carbono neutral

Durante este período continuamos midiendo y compensando la huella de carbono de nuestros eventos más relevantes, como las celebraciones de fin de año y el Promotion Day. Además, dimos un paso más al extender esta práctica a dos encuentros masivos de socios.

En total, se adquirieron 325 bonos de carbono del programa Verified Carbon Standard (VCS) de Verra, provenientes de un proyecto eólico en el sur de Argentina. De esta manera, aseguramos la neutralidad de las emisiones generadas, consolidando nuestro compromiso con la organización de eventos sostenibles y alineados a nuestra meta Net Zero.

Club de Roma

Nuestro trabajo junto a Club de Roma nos permite llevar adelante acciones de impacto ambiental en las comunidades.



Gonzalo del Castillo
Fundación Club de Roma Argentina

Ejecutivo del Club de Roma, Argentina

Día de la Energía y la Movilidad Sostenible

En el marco del Día de la Energía y la Movilidad Sostenible, celebrado el 14 de marzo de 2025, participamos de la Mesa de Sustentabilidad del Municipio de Vicente López. Belén Zermatten, directora de Sustainability & Climate Change, compartió una ponencia titulada “Confianza y transparencia en el reporte de emisiones de gases de efecto invernadero”.

En su exposición, Zermatten destacó la importancia de medir y gestionar la huella de carbono, como herramienta estratégica para comprender los impactos ambientales y delimitar de manera transparente las fuentes de emisiones en sus tres alcances. Asimismo, subrayó el valor de los estándares y las normativas internacionales en materia de consumo energético y emisiones, que brindan buenas prácticas y marcos de confiabilidad indispensables para los inversores, los mercados de capitales y los distintos grupos de interés.

Su presentación reflejó el compromiso de nuestra organización por contribuir a los espacios de articulación público-privada que promueven una agenda ambiental sólida y de largo plazo.

Claves del capítulo

Consumo energético 100% renovable

Adquirimos Certificados de Atributo Energético (EAC) para reducir las emisiones de alcance 2, manteniéndonos alineados con nuestro compromiso Net Zero global.

Eficiencia en infraestructura

Renovamos iluminación con tecnología LED, optimizamos espacios y aplicamos layouts de espacios abiertos para reducir consumo de energía y emisiones.

500 árboles nativos

A lo largo del período plantamos 500 árboles, lo que incluyó la creación del primer microbosque urbano de la Ciudad de Buenos Aires.

Eventos carbono neutral

Medimos y compensamos las emisiones de nuestros eventos masivos mediante bonos de carbono de proyectos locales de energía renovable, siguiendo estándares internacionales.

Índice de contenidos GRI



Estándar GRI	Contenido	Página	Omisión/ Motivo
GRI 2: Contenidos generales 2021	2-1 Detalles organizacionales	14, 17	
	2-2 Entidades incluidas en la presentación de informes de sostenibilidad	14	
	2-3 Periodo objeto del informe, frecuencia y punto de contacto	7	
	2-4 Actualización de la información	48	
	2-5 Verificación externa	7	
	2-6 Actividades, cadena de valor y otras relaciones comerciales	14-15, 17, 20	
	2-7 Empleados	27, 35	
	2-8 Trabajadores que no son empleados	27	
	2-9 Estructura de gobernanza y composición	18-19	
	2-10 Designación y selección del máximo órgano de gobierno	18-19	
	2-11 Presidente del máximo órgano de gobierno	18-19	
	2-12 Función del máximo órgano de gobierno en la supervisión de la gestión de los impactos	22-23	
	2-13 Delegación de la responsabilidad de gestión de los impactos	18-19	
	2-14 Función del máximo órgano de gobierno en la presentación de informes de sostenibilidad	18-19	
	2-15 Conflictos de interés	18-19	
	2-16 Comunicación de inquietudes críticas	18-19	
	2-17 Conocimientos colectivos del máximo órgano de gobierno	18-19	
	2-18 Evaluación del desempeño del máximo órgano de gobierno	18-19	
	2-19 Políticas de remuneración	18-19	

Estándar GRI	Contenido	Página	Omisión/ Motivo
	2-20 Proceso para determinar la remuneración	18-19	
	2-21 Ratio de compensación total anual		Omisión: confidencialidad
	2-22 Declaración sobre la estrategia de desarrollo sostenible	3, 5	
	2-23 Compromisos y políticas	22-23, 27-28	
	2-24 Incorporación de los compromisos y políticas	22-23	
	2-25 Procesos para remediar los impactos negativos	8-12	
	2-26 Mecanismos para solicitar asesoramiento y plantear inquietudes	8-12, 22-23	
	2-27 Cumplimiento de la legislación y las normativas	23-24	
	2-28 Afiliación a asociaciones	8-12	
	2-29 Enfoque para la participación de los grupos de interés	8-12, 27-28	
	2-30 Convenios de negociación colectiva	27-28	
GRI 3: Temas materiales 2021	3-1 Proceso de determinación de los temas materiales	7	
	3-2 Lista de temas materiales	7	
	3-3 Gestión de los temas materiales	7	
Anticorrupción	205-1 Operaciones evaluadas en función de los riesgos relacionados con la corrupción	23-24	
	205-2 Comunicación y formación sobre políticas y procedimientos anticorrupción	20, 23-24	
	205-3 Incidentes de corrupción confirmados y medidas tomadas	23-24	
Competencia desleal	206-1 Acciones jurídicas relacionadas con la competencia desleal y las prácticas monopólicas y contra la libre competencia	23-24	

Estándar GRI	Contenido	Página	Omisión/ Motivo
Empleo	401-1 Nuevas contrataciones de empleados y rotación de personal	27-28, 35	
	401-2 Prestaciones para los empleados a tiempo completo que no se dan a los empleados a tiempo parcial o temporales	31-32	
	401-3 Permiso parental	31-32	
Formación y Educación	404-1 Promedio de horas de formación al año por empleado	29-30	
	404-2 Programas para desarrollar las competencias de los empleados y programas de ayuda a la transición	29-30	
	404-3 Porcentaje de empleados que reciben evaluaciones periódicas de su desempeño y del desarrollo de su carrera	29-30	
No discriminación	406-1 Casos de discriminación y acciones correctivas emprendidas	22-23	
Privacidad del cliente	418-1 Reclamaciones fundamentadas relativas a violaciones de la privacidad del cliente y pérdida de datos del cliente	23-24	



Oficinas

PwC Argentina

Microcentro

Bouchard 557, Piso 8°
(C1106ABG) Ciudad Autónoma de Buenos Aires
Tel.: (54 11) 4850-0000

Vicente López

Gral. Justo José de Urquiza 505
(B1638DBC) Vicente López, Buenos Aires
Tel.: (54-11) 4850-0000

Córdoba

Humberto Primo 680
Edificio Capitalinas, piso 18°
(X5000FAN) Córdoba
Tel.: (54-351) 472-9414

Mendoza

Av. San Martín Sur 2875, piso 5°
(M5501) Godoy Cruz - Mendoza
Tel.: (54 261) 474-4943

Rosario

Madres de Plaza 25 de Mayo 3020, piso 3°
(S2013SWJ) Rosario
Tel.: (54-341) 446-8000







PwC Acceleration Center Buenos Aires

AC Barracas

Felix Azara 841
(C1267ABQ) Ciudad Autónoma de Buenos Aires
Tel.: (54 11) 5941 5900

AC Olivos

Dr. Nicolás Repetto 3653
(B1636CTK) Olivos, Buenos Aires
Tel.: (54-11) 5628-8300

 @PwC_Argentina  /PwCArentina  /PwCArentina  /PwCArentina  /pwcargentina  @pwc_argentina

“Reporte de Sostenibilidad - Compromiso e impacto en movimiento” contiene material de distribución gratuita de propiedad de PricewaterhouseCoopers International Limited y de sus firmas miembro Price Waterhouse & Co. S.R.L., Price Waterhouse & Co. Asesores de Empresas S.R.L., PwC Legal S.R.L. y PwC Servicios de Argentina S.R.L., todas en adelante PwC, cada una de las cuales actúa como una entidad legal separada e independiente.

La información provista no es una recomendación, asesoramiento o sugerencia para la realización de cualquier actividad, operación, inversión o negocio, quedando “Reporte de Sostenibilidad 2024 - Nuestro compromiso con la sostenibilidad: generar prosperidad a largo plazo” y PwC exentos de todo tipo de responsabilidad por las decisiones que pudiera tomar el lector en base a la mencionada información. Los contenidos y comentarios de cada artículo son responsabilidad de sus autores así como las consecuencias legales derivadas de su publicación. Los contenidos expuestos no reflejan la opinión de PwC. PwC no declara ni garantiza que la información sea precisa, completa o actual. No ofrece garantías ni declaraciones relativas al uso del contenido del material distribuido en cuanto a la exactitud, precisión, utilidad, oportunidad, fiabilidad, etc. Las imágenes que se encuentren en el material son de carácter ilustrativo, referencial y no contractual.

PwC garantiza el derecho de acceso, información, rectificación, actualización, supresión y/o portabilidad según la Ley N° 25326. Si desea información sobre la recolección, recopilación y procesamiento de su información de identificación personal, así como que la misma sea suprimida de nuestros registros o actualizada, deberá enviar un correo electrónico a ar_datospersonales@pwc.com o dirigirse a Hipólito Bouchard 644, PB, C.A.B.A. Por consultas, temas sugeridos para tratar en la próxima edición y/o comentarios, envíenos un correo a la casilla antes mencionada.